

# Environment-friendly Finance

---



## 친환경 금융

기업의 사회·환경적 책임에 대한 소비자의 인식이 높아지면서 기업의 친환경 경영뿐만 아니라 친환경 상품 및 서비스에 대한 요구도 점차 증가하고 있습니다. 이러한 변화는 이미 기업에게 위기가 아닌 새로운 기회 요인으로 자리 잡아가고 있습니다.

또한 정부의 '제3차 지속가능발전 기본계획(2016~2035)'에 따른 국가 주도하에 지속가능경영 추진과 '녹색건축물 조성 지원법'에 따른 건물 에너지성능 개선공사 지원, '조세특례제한법'에 의거한 경차 소유자 유류세 환급제도 운영 등 제도적 환경도 변해가고 있습니다.

신한금융그룹은 이러한 시장변화에 대한 능동적인 대응으로 친환경 상품 및 서비스 개발, 공공기관과의 협업을 통한 녹색금융 활성화, SRI 펀드 운영을 통해 새로운 사업기회 창출과 함께 사회적 문제를 해결하고 나아가 환경경영의 사회적 확산에 주도적인 역할을 하고 있습니다.

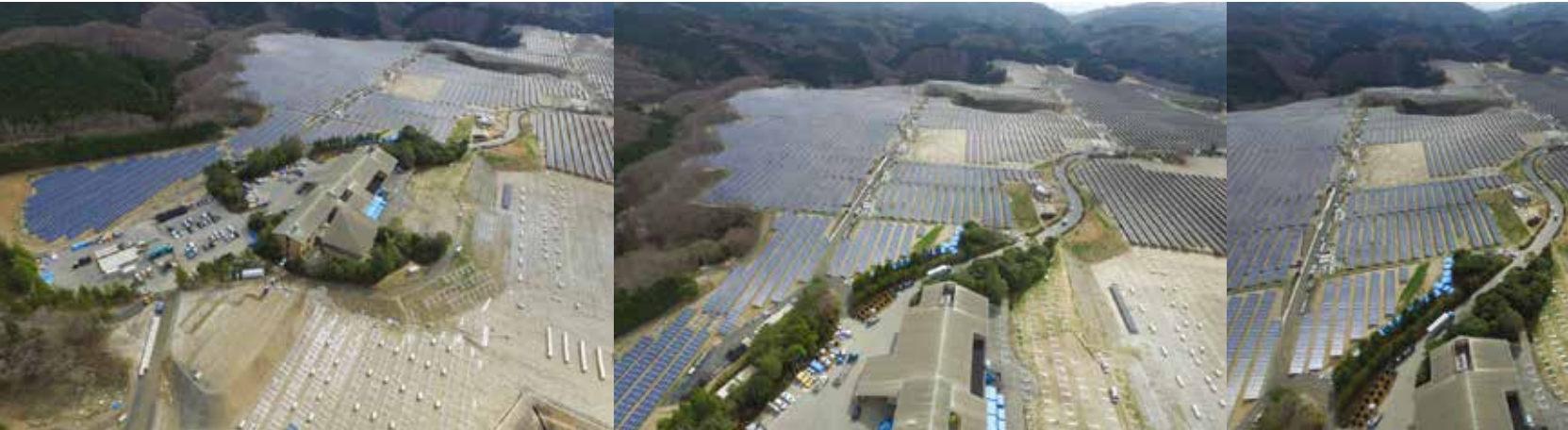


### 저탄소 경제전환 촉진을 위한 친환경 상품과 서비스

신한은행은 녹색산업 활성화 및 환경보호를 위하여 환경경영 우수기업 및 녹색산업 진출기업에게 저렴한 금리를 제공하는 신녹색기업 대출을 운영하고 있습니다. 뿐만 아니라 그린리모델링 이차보전 대출 및 그린에너지 팩토링 상품 등 노후화된 에너지 설비 교체와 성능개선에 필요한 자금을 지원하는 대출을 운영하여 에너지 사용 저감에 기여하고 있습니다.

한편, 태양광과 풍력, 바이오매스 등 다양한 국내외 신재생에너지 발전 시장에 참여하고 있는 신한은행은 2016년 일본 4개 지역에서 진행된

1,815억 원 규모의 태양광 발전 사업(발전량 56,793MW)에 금융주선과 금융자문을 제공했습니다. 또, 정부의 에너지 신산업 확산 전략에 부응하기 위해 청정 에너지인 연료전지 발전사업 2개에 금융주간사로 참여해 각각 1,808억 원과 558억 원 규모의 사업비에 대한 금융주선을 실시했습니다. 이 연료전지 발전사업들은 28만MW 규모의 전력을 생산해 지역 내 원활한 청정 에너지 공급에 기여할 것입니다.



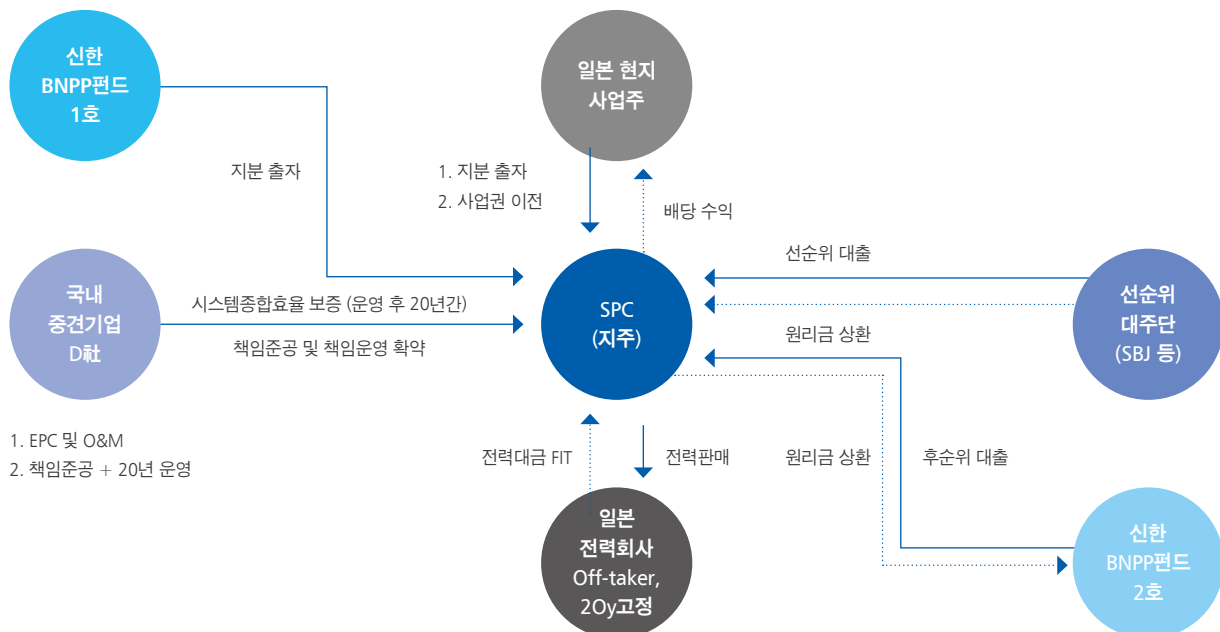
국내 태양광 발전사업 및 친환경 사업을 추진하는 기업을 지원하기 위해 신한금융투자는 국내 대형 금융기관들과 연계하여 총 3,500억 원 규모의 펀드를 조성하였습니다. 이에 더해 신한은행과 신한BNP파리바자산운용은 국내는 물론 해외시장에서 태양광 등 신재생에너지 개발사업에 PF 및 자금 조달을 통한 초기 설비투자를 지원함으로써, 국제시장에서 금융을 통한 지구 온난화 예방에 앞장서고 있습니다.

신한생명은 기업의 재무적 요인은 물론 환경, 사회 등 비재무적 요인에 근거해 지속가능하고 경쟁력 있는 기업에 투자하는 SRI 펀드 및 해당 펀드에 투자하는 변액보험 상품을 운영하고 있습니다.

신한BNP파리바자산운용은 SRI 펀드를 운영하여 투자 대상 기업 선정 시 재무적 요인의 검토와 함께 친환경 경영, 사회적 책임 경영, 경제의 질적 경영 등 비재무적 요인을 함께 고려하고 있습니다. 사회적 책임성이 높은 회사는 중장기적 관점에서 지속가능한 발전을 창출해 왔으며, 일반편드에 비해 높은 수익률을 기록하고 있습니다. SRI 펀드 운용을 통해 고객 투자 수익률을 제고, 사회 책임기업의 투자를 통한 사회 건전성 제고(친환경, 사회환원, 사회복지 등) 그리고 수익률 증대에 따른 운용자산 증대에 따른 회사 수익성 제고 등 상생의 선순환 고리를 만들어가고 있습니다.

신한카드사는 정부시책에 따라 2008년부터 대기오염 감소, 에너지 효율 증대, 서민의 유류비 부담 완화를 위해 경차 소유자에게 유류세 환급을 지원하는 '경차유류세환급카드'를 국내 카드사 중 단독으로 운영하고 있습니다.

일본 태양광발전 사업 구조





**친환경 상품 목록**

구분	상품명	상품내용	취급액(단위: 백만원)
여신	신녹색기업대출	녹색산업을 영위하는 기업 및 녹색산업에 진출하려는 기업에게 여신 지원을 통한 신성장 시장인 녹색산업 활성화에 기여	144,429(2016년 말잔)
	그린리모델링이차보전대출	에너지 성능개선 공사 용도의 자금을 건축주 또는 사업자에게 대출하고, 국토교통부가 설립한 그린리모델링 창조센터는 대출 이자의 일부를 지원	11,652(2016년 말잔)
	그린애틀러지 팩토링	노후화된 에너지사용시설을 교체 또는 보완하고자 할 때, 공사비에 해당하는 매출채권을 은행에 양도하고, 은행은 양도받은 매출채권을 팩토링으로 지원한 후, 추후에 팩토링 지원자금을 상환하는 상품	4,854(2016년 말잔)
수신	Green+ 적금	대중교통 이용 및 전기/도시가스/상하수도 등 에너지 절약고객 및 비대면 채널 이용 등 자원절약 고객에게 우대금리 제공	259,829(2016년 말잔)
펀드	신한BNPP그린에너지사모 특별자산투자신탁	국내의 태양광 및 풍력발전사업에 투자(지분 및 대출)하는 펀드	105,113(2016년말 평가액)
	신한BNPP일본태양광사모 특별자산투자신탁	일본지역에서 이루어지는 태양광사업에 투자(지분 및 대출)하는 펀드	93,358(2016년말 평가액)
	신한BNPP글로벌솔라에너지사모 특별자산투자신탁	전 세계를 대상으로 이루어지는 태양광사업에 투자(지분 및 대출)하는 펀드	40,916(2016년말 평가액)
	신한BNPP사모SRI 증권 투자신탁제1호	기업의 재무적 요인은 물론, 환경, 사회 등 비재무적 요인에 의해서 분석해 볼 때 지속가능성에 있어 경쟁력이 있다고 판단되는 기업의 국내 주식에 주로 투자	13,575(2016년말 평가액)
	신한BNPPTops아름다운SRI증권 투자신탁제1호	기업의 재무적 요인은 물론, 환경, 사회 등 비재무적 요인에 의해서 분석해 볼 때 지속가능성에 있어 경쟁력이 있다고 판단되는 기업의 국내 주식에 주로 투자	5,371(2016년말 평가액)
카드	경차유류세환급카드	2008년부터 대기오염 감소, 에너지 효율 증대, 서민의 유류비부담 완화를 위해 경차 소유자의 유류세 환급	2016년 누적신규 118,363좌 2016년 신규좌수 - 신용 : 19,083매 - 체크 : 23,078매

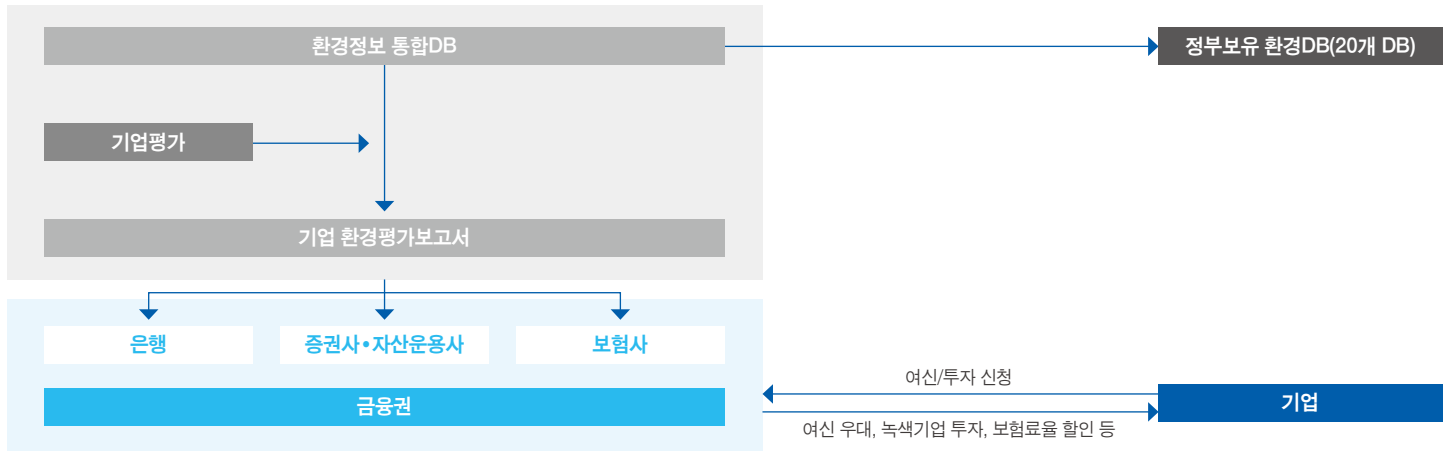
### 환경 관련 공공기관과의 협업 확대를 통한 녹색금융 활성화

녹색금융 활성화를 통한 환경영향 저감에 기여하고자 신한금융그룹은 환경 관련 공공기관과의 협업을 확대하고 있습니다.

신한은행은 환경부 산하 공공기관인 환경산업기술원(2014년 신한은행 그린리모델링 이차보전대출 협약기관)과 녹색금융 활성화를 위한 협업방안을 모색하였습니다.

먼저, 한도가 소진된 신녹색기업대출을 리모델링한 '녹색환경경영우수기업대출'을 기존 녹색금융상품과 연계하여 2017년 출시하기로 결정하였습니다. 뿐만 아니라, 정부기관에서 제공하는 환경데이터를 통해 여신평가 시 기업의 환경성과를 고려해 여신심사에 반영하는 프로세스 구축을 위한 계획에 착수하는 등 공공기관과 연계한 친환경 상품 및 서비스 개발 노력을 지속하고 있습니다.

### 녹색금융지원 기업평가시스템



### 환경친화적 업무 서비스 확대

신한은행은 디지털키오스크 및 태블릿PC를 활용한 금융거래를 통해 Paperless 업무 범위를 확대하였습니다. 올해로 도입 1주년을 맞는 디지털키오스크는 명칭을 '스마트라운지'로 변경하고 업무 범위를 대폭 확대하였습니다. 창구 거래량의 90%에 해당하는 107가지 창구업무를 수행하고 연간 총 43만 건이 넘는 거래를 paperless로 진행하였습니다. 거래당 A4(4.37g) 1장을 절약했다고 가정 시 약 2톤의 종이를 감축했다고 볼 수 있습니다. 현재 디지털키오스크가 배치된 지점 수는 21개로 확대되고 있으며, 거래 고객 수가 1만 명을 돌파하는 등 이용객 수도 늘어나고 있는 추세로 향후 본 서비스를 통해 지속적으로 환경 영향을 감축할 수 있을 것으로 기대됩니다.

