

환경사회적 리스크 관리

지속가능한 사회를 위해 신한금융그룹은 환경·사회·지배구조(ESG) 요소를 고려한 잠재 리스크를 관리하고, 환경친화적인 운영 프로세스를 구축하였습니다.

환경·사회 리스크 관리 체계 구축
리스크 전문가 네트워크 운영

CDP탄소경영
아너스클럽 4년연속 선정



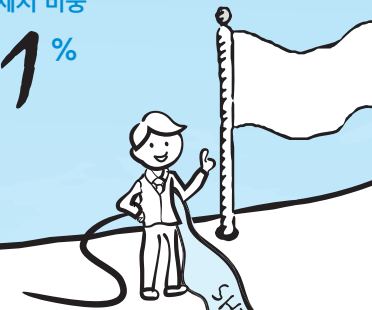
페이퍼리스 명세서 비중

65.1%

ESG 리스크 관리



환경경영



SHINHAN



ESG 리스크관리

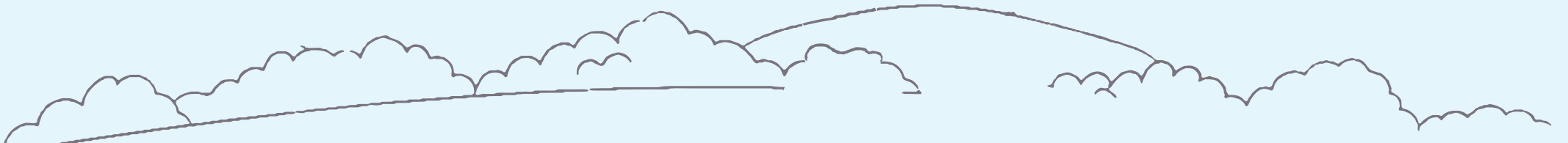
금융산업 대내외적인 급속한 환경변화와 다변화되는 소비자 요구, 사회적 책임 증대 등에 따라 리스크관리 영역은 지속적으로 확대되고 있습니다. 신한금융그룹은 전통적인 재무적 리스크뿐만 아니라 자연재해, 산업안전보건 및 환경오염 등 기업의 생존을 위협할 수 있는 다양한 리스크를 관리하고 있습니다.

특히 기업과 산업의 지속가능한 발전과 신한의 평판리스크 관리를 위해 환경과 사회, 지배구조(ESG) 이슈를 고려한 여신 및 투자정책을 운영합니다. 또한 스튜어드십 코드 도입 등의 강화된 규제 변화에 대응하여 사업 운영 과정에 ESG 관련 요소를 중요하게 반영하고 있습니다.

환경경영

UN 파리기후변화 협약을 중심으로 한 전세계적 탄소배출감소 움직임과 신정부의 환경정책 강화 등을 바탕으로 환경과 관련된 책임은 기업의 장기적 리스크이자 기회가 되고 있습니다.

신한금융그룹은 통합녹색경영시스템을 도입하여 경영활동에 사용되는 자원을 체계적이고 효율적으로 관리합니다. 또한 환경친화적 업무 프로세스를 구축하고 친환경 건물을 운영하는 등 혁신적인 기술을 도입하여 환경 영향을 효과적으로 감축하고 있습니다. 이와 함께 계속해서 변화하는 환경 관련 정책과 외부 이해관계자들의 요구에 선제적으로 대응하기 위해 모니터링과 임직원 활동을 강화하고 있습니다.



CASE STUDY

통합적 ESG 리스크관리

신한금융그룹은 지속가능금융을 통해 금융기관의 사회적 책임을 이행하고, 대출 및 투자 의사결정 시 환경·사회·지배구조(ESG) 측면의 위험요인을 인식하기 위해 ESG 이슈를 고려한 여신 및 투자 정책을 운영하고 있습니다. 이를 위해 ESRM (Environmental & Social risk management policy framework)를 도입하고, 환경사회적으로 중요하고 이슈가 많은 영역을 선정, 관리하는 유의영역관리 정책(Sector Policy)을 제정하며, 대규모 프로젝트 파이낸싱에 대한 위험평가와 관리를 위한 환경사회리뷰(ESRP, Environmental & Social risk review procedure)를 수행하고 있습니다.

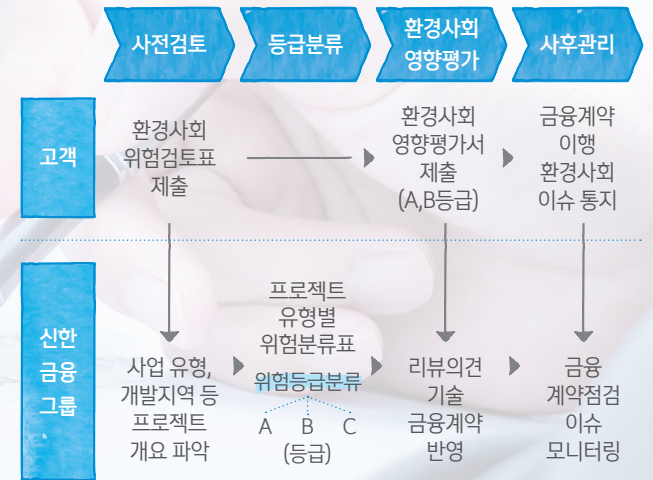
유의영역 선정과 관리

신한금융그룹은 온실가스 배출, 생활권 침해 및 서식지 영향, 산업안전 보건 등을 포함, 환경사회적으로 리스크가 큰 산업이나 영역을 유의영역으로 설정하여 관리합니다. 환경사회적 측면에서 부정적인 영향이 큰 영역은 금융 지원을 배제하고, 기후변화, 미세먼지 등 화석연료 사용과 관련하여 조건부 금융지원 대상을 선정하여 운영하고 있습니다. 국제금융공사(IFC) 가이드라인을 기초로 12개 유의영역을 선정하여 금융지원 배제 및 조건부 금융지원 정책을 운용합니다.



환경사회 리뷰

프로젝트 파이낸싱 지원 시, 개발 프로젝트에 의한 환경 사회적 영향에 따라 위험수준을 분류하고, 환경사회영향 평가 결과를 투자 의사결정에 반영하고 있습니다. 그 외 불건전 오락기구 제조업과 유해 주점업, 대부업체등 불건전한 업종에 대해서는 여신 취급을 제한함을 원칙으로 하고, 신규 요청 시 여신심의위원회의 승인을 거치도록 하고 있습니다. 또한 적도원칙(Equator Principles)에 기초한 대상 선정, 위험등급 분류 및 환경사회 영향평가 수행 등의 리뷰를 수행합니다.



ESG 리스크관리

리스크관리 체계

신한금융그룹은 그룹 위험관리위원회를 통해 경영전략에 부합하는 리스크관리 정책과 전략을 수립하고 있습니다.

각 그룹사의 위험관리위원회 및 리스크 관련 실무위원회, 리스크관리 전담조직은 그룹 차원의 일관된 세부정책과 전략을 수립해 이행하고 있습니다.

시나리오에 기반한 통합위험상황 분석과 다양한 조기경보지표 모니터링을 통해 그룹 차원의 위기관리체계를 마련하여 위기인식, 영향분석을 통한 위기단계 결정과 대응방안을 실행하고 있습니다. 그룹리스크협의회에서는 해당 내용을 공유하고 특히 사안의 중요성을 감안하여 그룹 위기관리위원회를 통한 그룹 차원의 공동 위기대응을 수행하고 있습니다.

이 외에도 그룹사별 리스크관리 담당자와 전문가가 함께 참여하는 '리스크 전문가 네트워크'를 운영하고 있습니다. 월 1

회 이상 정기적인 운영을 통해 주제별 학습과 연구, 토론 등을 진행하며, 그룹의 리스크 현황을 공유하고 그룹 내 시너지 확대를 위한 창의적 해결방안을 모색하고 있습니다.

신한금융그룹은 디지털금융 등 비즈니스 변화에 유연하게 대응하고 리스크 수준에 따른 여신 운용전략을 마련하기 위해 리스크관리 시스템을 지속적으로 업그레이드하고 있습니다. 2017년 신한은행은 자산과 부채를 통합적으로 관리하는 자산부채종합관리(ALM)를 개발하는 등 리스크관리 역량 강화에 집중하였습니다.

ESG리스크의 투자의사결정 반영

투자의사결정 시 신한금융그룹은 환경, 사회 및 지배구조 등의 다양한 비재무 요소를 반영하고 있습니다.

- 코스닥에 상장된 글로벌 요식업체의 기존 여신 건에 대해 CEO 횡령 및 배임, 업무방해 등 평판리스크 발생하여 만기 연장이 불가함을 알리고, 전액을 회수하였습니다.
- 원자력 발전소 전기공사를 전문으로 하는 비외감중소기업에 대한 정기신용평가 과정에서 대규모 분석회계를 발견하고, 신용등급을 하향 조정하였습니다.
- 화장품제조업을 영위하는 우량 중소기업의 신규 여신 건 심사 시, 윤리경영에 위배되는 대표이사의 상습도박 불법행위를 여신의사결정에 반영하여 기존 여신을 회수하였습니다.

재무적 리스크

신용리스크	채무자의 부도, 거래상대방의 계약불이행 등으로 인해 발생할 수 있는 리스크
시장리스크	금리, 주가, 환율 및 상품가격 등 시장요인의 변동에 따른 리스크
금리리스크	금리변동에 따른 순자산가치의 변동 등 재무상태에 영향을 미칠 수 있는 리스크
유동성리스크	자산의 유동성이 부족해 대외지급에 문제가 발생할 수 있는 리스크

비재무적 리스크

운영리스크	부적절하거나 잘못된 인력 또는 업무절차, 시스템 오류 및 외부사건으로 인한 리스크
전략리스크	불리한 사업결정, 부적절한 결정의 수행, 사업환경 변화에 대한 대응책의 결여 등에 따른 리스크
평판리스크	경영부진, 금융사고, 사회적 물의 야기 등으로 고객, 주주 등 외부 여론 악화에 따른 리스크
법률리스크	각종 계약 문서의 이해 부족 또는 소송 등으로 발생 가능한 리스크
환경리스크	환경관련법규 대응력 부족으로 인한 과징금 발생, 영업손실 등에 따른 리스크

환경경영

통합녹색경영시스템 구축

신한금융그룹은 이사회 산하 소위원회인 '사회책임경영위원회'를 통해 그룹의 전사적인 환경경영을 추진하고 있으며, 각 그룹사별 온실가스 배출량과 에너지 사용량을 정량적인 수치로 측정 및 관리할 수 있는 '통합녹색경영시스템'을 운영하고 있습니다. 신한은행은 전략기획부를 주축으로 '환경에너지경영 실무협의체'를 통해 온실가스 배출량 저감 및 에너지 사용량 절감에 대한 지속적인 모니터링을 실시하며, 그룹 차원으로 협의체를 확대해 2018년부터 운영할 계획입니다.

환경·에너지경영방침을 수립하여 12개 환경지표(용수, 폐기물, 녹색구매, 종이 등)를 관리 및 모니터링하고 있습니다. 이를 통해 체계적인 에너지절감정책을 추진하며, 외부 이해관계자들의 환경정보공개요구에 효과적으로 대응하고 있습니다. 이러한 우수한 시스템을 바탕으로 환경경영시스템 ISO14001 인증을 획득하였으며, UNEP FI (유엔 환경계획 금융 이니셔티브)에도 가입하여 환경정보를 공개하고 있습니다.

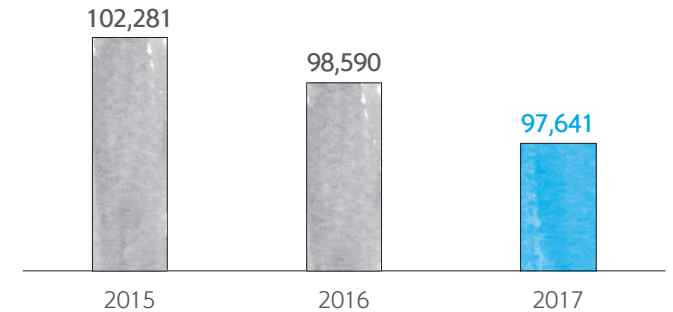
환경성과 지표체계

운영성과			경영성과		
자원관리	에너지 온실가스 관리	폐기물관리	녹색경영 교육	녹색제품 서비스	사회공헌
종이사용량	에너지 사용량	폐기물 발생량	녹색경영교육	녹색제품 구매률	사회공헌실적
용수 사용량	온실가스 배출량	폐기물 재활용률		녹색상품 실적	
용수 재활용률	출장거리				

특히 2017년 10월에는 그룹사의 지속적인 기후 환경 변화 방지를 위한 관심과 노력을 인정받아 기후 변화 관련 세계적인 지속가능성 평가제도인 '2017 CDP Korea'에서 국내 금융그룹 최초로 4년 연속 '탄소경영 아너스클럽'에 선정되었습니다. CDP는 탄소정보공개프로젝트(Carbon Disclosure Project)로, 전 세계 금융투자기관의 위임을 받아 각국의 주요 상장기업을 대상으로 기후 변화 이슈 대응과 관련한 정보 공개를 요청하는 금융 주도의 글로벌 프로젝트입니다. 신한금융그룹은 이번 평가에서 국내 금융기관으로는 유일하게 'Leadership A'를 획득했으며 이를 통해 최고 수준의 기후 변화 대응 체계를 인정받았습니다.

그룹 온실가스 배출량

(단위: tCO2eq)

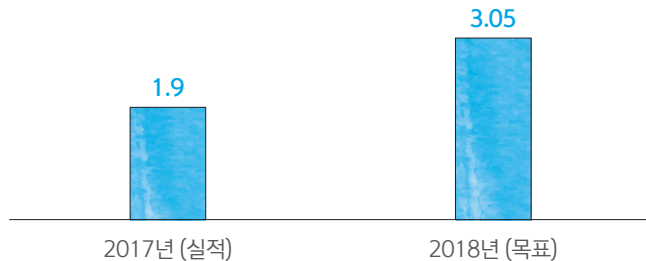


온실가스·에너지 목표관리제

신한은행은 ‘온실가스·에너지 목표관리제’ 관리업체로서 매년 온실가스 감축목표를 이행하며, 국가 온실가스 감축 목표 달성에 기여하고 있습니다. 2030년까지 국가 온실가스 예상배출량(BAU) 대비 37% 절감 달성을 위해 신한은행은 연차별 감축목표를 수립하여 모니터링을 실시하고 있습니다. 2017년에는 정부로부터 112,046톤의 배출허용량을 부여 받았으며, 전 임직원의 적극적인 감축활동으로 목표대비 약 27.1% (30,396톤)를 초과 달성하였습니다. 이는 2016년도 대비 1.9% 감소 (1,596톤)된 수치입니다.

신한은행, 온실가스 감축 목표 (예상배출량 대비)

(단위: %)



에너지 절약을 위한 활동으로는 여름철·겨울철 실내온도 집중조절, LED조명교체, 공조설비 등이 있습니다. 영업점 에너지 절약 실천사항 배포 및 에너지 절약·냉방온도 점검표 등의 업무연락을 통해 영업점별 에너지 절감 활동에 힘쓰고 있습니다. 본점 등 주요 대형건물에는 에너지 전광판을 로비에 설치하여 에너지사용량을 지속적으로 모니터링 하고 있으며 에너지 절약 실천사항 포스터를 게시하여 에너지절약 인식을 제고하고 있습니다.

환경 커뮤니케이션

임직원의 환경역량 강화를 위해 매년 대내외 집합교육과 전직원 사이버 교육을 진행하고 있습니다. 전직원대상 교육에는 글로벌 기후변화, 온실가스, 환경정책 및 현정부의 신재생에너지 정책 등 주요 현황과 이슈를 파악하는 내용을 포함하고 있습니다. 또한 환경절약 서약과 에너지 자원 절약 캠페인을 실시하여 환경경영에 대한 인식을 제고하고 환경경영에 대한 설문조사를 실시하였습니다.

신한은행은 은행권 최초로 환경보고서를 발간하였으며, 매년 보고서를 홈페이지에 게시하고 있습니다. 환경보고서에는 환경경영 추진전략, 시스템 등 정성적 내용과 환경지표 및 에너지 소비량의 목표대비 실적 등 환경부 ‘환경정보공개제도’의 자율·의무 항목을 모두 작성하여 보고서를 통해 대외 공개하고 있습니다.

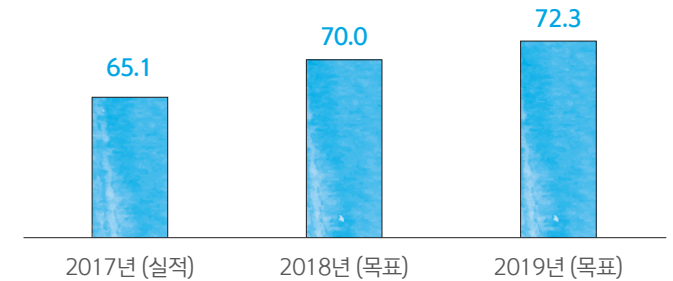
환경친화적 업무 서비스 확대

신한은행은 스마트라운지를 통해 창구 거래량의 90%에 해당하는 140가지 창구업무를 수행하며, 연간 총 1,300만 건이 넘는 거래를 종이 서류가 필요 없는페이퍼리스 방식으로 진행하였습니다. 이는 거래당 A4용지 1장 (4.37g)을 1장을 절약했다고 가정 시, 약 57톤의 종이를 감축한 것입니다. 앞으로도 스마트라운지를 확대하고, 적용 업무 범위를 넓혀 지속적으로 종이 서류를 감축할 계획입니다.

신한카드 또한 매년 페이퍼리스 청구서 발행을 확대하며, 우편 청구서 감축 목표를 설정하여 시행하고 있습니다.

신한카드 페이퍼리스 이용대금 명세서 실적 및 목표 (디지털 명세서 비중)

(단위: %)



빌딩 에너지관리시스템 도입

신한금융그룹은 건물부문의 에너지 효율을 높이고, 제로에너지빌딩으로 나아가기 위하여 국토교통부와 산업통상자원부가 공동 출범한 '제로에너지빌딩 융합 얼라이언스(Alliance)'에 금융상품 자문기관으로 참여하고 있습니다. 이를 바탕으로 현정부의 환경정책에 대응하고, 건물 운영으로 인한 환경 영향을 저감하고 있습니다.

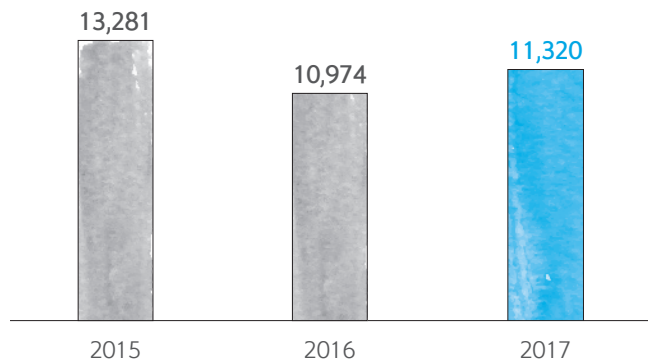
주요 대형 건물에 도입한 에너지관리시스템을 통해 데이터를 실시간 집계하여 비효율적인 항목을 개선하고, 최적의 운전조건을 분석해 에너지 절감효과를 높이고 있습니다. 또한, 환경지표 (용수, 폐기물, 종이, 음식물쓰레기)는 전년 대비 5.0% 절감 목표, 에너지 지표는 베이스라인(2010~2012년) 대비 11.0% 감축 목표를 설정하여 각 부서별 환경 에너지경영 실행계획을 수립하여 관리하고 있습니다. 이

러한 우수한 관리의 결과로 국제표준 환경경영시스템인 ISO14001을 2016년 획득하여, 지속 운영하고 있습니다.

그룹의 데이터를 통합하여 관리하는 신한데이터센터는 '최적의 그린데이터센터 건축'을 목표로 녹색건축물 및 국제 친환경 건축물 인증기관인 미국그린빌딩위원회(USGBC)의 LEED 인증 Gold 등급으로 설계하여 에너지 효율을 높이고 온실가스 배출을 최소화하였습니다. 이 외에도 로비, 전산기 계실, 지하주차장 등 대부분의 조명기구에는 LED조명을 도입하여, 연간 1,344,054kWh의 에너지 사용량을 절감하였습니다. 뿐만 아니라 동 건물에서는 신재생에너지의 사용과 발전을 위하여 태양열 방식으로 83,217MJ의 에너지를 절감하였고, 태양광 발전을 통하여 95,820kWh의 전력을 생산, 사용하였습니다.

신한은행, LED 전구 교체 수

(단위: 개)



(단위: tCO₂e)

구분	활동내용	2017 온실가스 감축량
건물에너지 효율증대	은행 본점 및 주요사옥, 전 영업점의 조명을 LED로 교체하여 에너지사용량 감축	297
에너지 절약 생활화	대형건물에 대한 에너지경영시스템 (ISO50001) 운영에 따른 목표대비 감축실적	1,378
친환경 데이터 센터 운영	건물에 태양광 발전, LED조명기구, BEMS(Building Energy Management System), 빙축열 시스템을 통한 에너지 소비 절감	208

신재생에너지 사용량

신재생에너지	단위	2017 발전/사용량
태양열	Mcal	19,889
	MJ	83,217
태양광	절감액(원)	1,106,833
	kWh	95,820
	절감액(원)	13,901,122