

# 목 차

사업 보고서 .....	.2
<b>【 대표이사 등의 확인 】</b> .....	.3
I. 회사의 개요 .....	.4
1. 회사의 개요 .....	.4
2. 회사의 연혁 .....	.7
3. 자본금 변동사항 .....	.9
나.미상환 전환사채 발행현황 .....	.10
4. 주식의 총수 등 .....	.10
5. 의결권 현황 .....	.11
6. 배당에 관한 사항 등 .....	.12
II. 사업의 내용 .....	.14
III. 재무에 관한 사항 .....	.27
IV. 감사인의 감사의견 등 .....	.33
V. 이사의 경영진단 및 분석의견 .....	.35
VI. 이사회 등 회사의 기관 및 계열회사에 관한 사항 .....	.36
1. 이사회에 관한 사항 .....	.36
2. 감사제도에 관한 사항 .....	.38
3. 주주의 의결권 행사에 관한 사항 .....	.38
4. 계열회사 등의 현황 .....	.39
VII. 주주에 관한 사항 .....	.45
최대주주 변동내역 .....	.46
소액주주현황 .....	.47
VIII. 임원 및 직원 등에 관한 사항 .....	.49
1. 임원 및 직원의 현황 .....	.49
2. 임원의 보수 등 .....	.50
주식매수선택권의 부여 및 행사현황 .....	.52
IX. 이해관계자와의 거래내용 .....	.54
X. 그 밖에 투자자 보호를 위하여 필요한 사항 .....	.56
XI. 재무제표 등 .....	.60
5.기업어음증권 발행실적 .....	.67
6.기업어음증권 미상환 잔액 .....	.69
XII. 부속명세서 .....	.75
<b>【 전문가의 확인 】</b> .....	.76
1. 전문가의 확인 .....	.76
2. 전문가와의 이해관계 .....	.76



# 사업보고서

(제 21 기)

사업연도 2011년 01월 01일 부터  
2011년 12월 31일 까지

금융위원회

한국거래소 귀중

2012년 03월 30일

회 사 명 : 신한캐피탈(주)

대 표 이 사 : 대표이사 황 영 섭

본 점 소 재 지 : 경기도 안산시 단원구 고잔동 530-1

(전 화) 031-486-8700

(홈페이지) <http://www.shcap.co.kr>

작 성 책 임 자 : (직 책) 기획팀장 (성 명) 홍 성 진

(전 화) 02-3708-1732

## 【 대표이사 등의 확인 】

### 대표이사 등의 확인·서명

#### 확 인 서

우리는 당사의 대표이사 및 신고업무담당이사로서 이 공시서류의 기재 내용에 대해 상당한 주의를 다하여 직접 확인·검토한 결과, 중요한 기재 사항의 기재 또는 표시의 누락이나 허위의 기재 또는 표시가 없고, 이 공시서류에 표시된 기재 또는 표시사항을 이용하는 자의 중대한 오해를 유발하는 내용이 기재 또는 표시되지 아니하였음을 확인합니다.

또한, 당사는 「주식회사의외부감사에관한법률」 제2조의2 및 제2조의3의 규정에 따라 내부회계관리제도를 마련하여 운영하고 있음을 확인합니다. (「주식회사의외부감사에관한법률」 제2조에 의한 외감대상범인에 한함)

2012. 3. 30

【신한캐피탈】

신한캐피탈 대표이사 【 황 영 섭 】 (서명)

신한캐피탈 신고업무담당임원 【 노 기 환 】 (서명)

# I. 회사의 개요

## 1. 회사의 개요

- (1) 회사의 명칭 : 신한캐피탈
- (2) 설립일자 : 1991. 4. 19 신한리스(주)로 설립
- (3) 본사의 주소 : 경기도 안산시 단원구 고잔동 530-1  
전화번호 : 031) 486 - 8700  
홈페이지 : www.shcap.co.kr
- (4) 회사사업 영위의 근거가 되는 법률 : 여신전문금융업법
- (5) 대표자 : 대표이사 황 영 섭
- (6) 주요 사업의 내용
  - ① 시설, 설비, 기계, 기구, 중기, 차량, 선박 및 항공기와 이에 직접 관련되는 부동산 및 재산권(이하 "특정물건"이라 한다)의 시설대여
  - ② 할부금융
  - ③ 신기술사업금융
  - ④ 신용대출 또는 담보대출
  - ⑤ 어음할인
  - ⑥ 기업이 물품 및 용역의 제공에 의하여 취득한 매출채권의 양수,관리, 회수
  - ⑦ 산업발전법에 의한 기업구조조정전문회사 업무
  - ⑧ 제1호 내지 제7호의 업무와 관련하여 다른 여신전문금융업자 및 경영여신업자가 보유한 채권 및 이를 근거로 하여 발행한 유가증권의 매입.
  - ⑨ 제1호 내지 제9호의 업무와 관련된 신용조사 및 부수업무
  - ⑩ 기타 다른 법령에 의하여 정부로부터 인,허가를 받은 업무

\* 상세한 내용은 동 공시서류의 '사업의 내용' 참조
- (7) 계열회사의 현황
  - ① 기업집단의 명칭 : (주)신한금융지주회사
  - ② 기업집단에 소속된 회사

구 분	회사수	회 사 명
상장사	1 (지주회사)	(주)신한금융지주회사
	1 (자회사)	(주)제주은행
비상장사	11(자회사)	(주)신한은행, 신한카드(주), 신한금융투자(주), 신한생명보험(주), 신한비엔피파리바자산운용(주), 신한캐피탈(주), (주)신한저축은행, (주)신한데이터시스템, 신한신용정보(주), 신한프라이빗에쿼티(주), SHC매니지먼트(주)

19(손자회사)	신한아주금융유한공사, 아메리카신한은행, 유럽신한은행, 신한크메르은행, 신한카자흐스탄은행, 신한은행(중국)유한공사, 캐나다신한은행, 신한아이타스, SBJ은행, 신한베트남은행, 신한케이티모바일카드, Shinhan Investment America Inc., Shinhan Investment Europe Ltd., Shinhan Investment Asia Ltd., 신한 국민연금 제일호 사모투자전문회사, 신한 제이호 사모투자전문회사, 신한마리타임 제1호 사모투자전문회사, 코에프씨신한프런티어챔프 2010의4호 사모투자전문회사, Shinhan BNP Paribas Asset Management (Hong Kong) Limited
----------	---

(주1) 상기 현황은 2011년 12월 31일 현재 기준임  
 (주2) 2011년 11월 2일자로 당사의 자회사인 신한프라이빗에쿼티는 투자일임업 면허 취득에 따라 사명을 신한프라이빗에쿼티투자자문으로 변경하였음  
 (주3) 2011년 11월 28일자로 당사의 자회사인 신한은행은 베트남 소재 신한비나은행의 지분을 100% 인수후 신한베트남은행과 합병하였음  
 (주4) 2011년 12월 28일자로 당사가 100% 출자한 "(주)신한저축은행"을 상호저축은행법 영위 인가 취득에 따라 자회사로 편입하였음

(8) 신용평가에 관한 사항

평가일	평가대상 유가증권 등	평가대상 유가 증권의 신용등급	평가회사 (신용평가등급범위 )	평가구분
2012.03.02	회사채(242회차)	AA-	한신평	본평가
2011.11.30	회사채(241회차)	AA-	한신평	본평가
2011.10.31	회사채(240회차)	AA-	한신평	본평가
2011.08.31	회사채(239회차)	AA-	한신평	본평가
2011.07.01	회사채(235-1회차)	AA-	한신평	본평가
2011.05.31	회사채(234-2회차)	AA-	한신평	본평가
2011.05.02	회사채(233회차)	AA-	한신평	본평가
2011.02.28	회사채(228회차)	AA-	한신평	본평가
2010.12.01	회사채(227회차)	AA-	한신평	본평가
2010.12.01	회사채(226회차)	AA-	한신평	본평가
2010.12.01	회사채(225회차)	AA-	한신평	본평가
2010.12.01	회사채(224회차)	AA-	한신평	본평가
2010.11.01	회사채(223회차)	AA-	한신평	본평가
2010.09.17	회사채(222회차)	AA-	한신평	본평가
2010.09.17	회사채(221회차)	AA-	한신평	본평가

2010.09.01	회사채(220회차)	AA-	한신평	본평가
2010.09.01	회사채(219회차)	AA-	한신평	본평가
2010.07.01	회사채(218회차)	AA-	한신평	본평가
2010.07.01	회사채(217회차)	AA-	한신평	본평가
2010.05.31	회사채(216회차)	AA-	한신평	본평가
2010.05.31	회사채(215회차)	AA-	한신평	본평가
2010.05.31	회사채(206-2회차)	AA-	한신평	본평가
2010.05.31	회사채(213-3회차)	AA-	한신평	본평가
2010.05.31	회사채(213-2회차)	AA-	한신평	본평가
2010.05.31	회사채(213-2회차)	AA-	한신평	본평가
2010.05.31	회사채(213-1회차)	AA-	한신평	본평가
2010.04.30	회사채(211-3회차)	AA-	한신평	본평가
2010.04.30	회사채(212회차)	AA-	한신평	본평가
2010.04.30	회사채(211-2회차)	AA-	한신평	본평가
2010.04.30	회사채(206-2회차)	AA-	한신평	본평가
2010.04.30	회사채(211-1회차)	AA-	한신평	본평가
2010.04.01	회사채(210회차)	AA-	한신평	본평가
2010.04.01	회사채(209-3회차)	AA-	한신평	본평가
2010.04.01	회사채(209-2회차)	AA-	한신평	본평가
2010.04.01	회사채(209-1회차)	AA-	한신평	본평가
2010.02.05	회사채(208회차)	AA-	한신평	본평가
2010.02.05	회사채(207회차)	AA-	한신평	본평가
2009.12.01	회사채(206-2회차)	AA-	한신평	본평가
2009.12.01	회사채(206-1회차)	AA-	한신평	본평가
2009.10.30	회사채(205-2회차)	AA-	한신평	본평가
2009.10.30	회사채(205-1회차)	AA-	한신평	본평가
2009.10.07	회사채(204-2회차)	AA-	한신평	본평가
2009.10.07	회사채(204-1회차)	AA-	한신평	본평가
2009.10.07	회사채(203회차)	AA-	한신평	본평가
2009.07.31	회사채(202-2회차)	AA-	한신평	본평가
2009.07.31	회사채(202-1회차)	AA-	한신평	본평가
2009.06.30	회사채(201-2회차)	AA-	한신평	본평가
2009.06.30	회사채(201-1회차)	AA-	한신평	본평가
2009.06.30	회사채(200회차)	AA-	한신평	본평가
2009.06.30	회사채(199회차)	AA-	한신평	본평가
2009.06.01	회사채(198회차)	AA-	한신평	본평가
2009.03.10	회사채(197회차)	AA-	한신평	본평가

2009.03.10	회사채(196-2회차)	AA-	한신평	본평가
2009.03.10	회사채(196-1회차)	AA-	한신평	본평가
2009.03.10	회사채(195-3회차)	AA-	한신평	본평가
2009.03.10	회사채(195-2회차)	AA-	한신평	본평가
2009.1.22	회사채(194-1회차)	AA-	한신평	본평가
2009.1.22	회사채(194-2회차)	AA-	한신평	본평가
2009.1.22	회사채(194-3회차)	AA-	한신평	본평가

(9) 연결대상 종속회사 개황(연결재무제표를 작성하는 주권상장법인이 사업보고서, 분기·반기보고서를 제출하는 경우에 한함)

(단위 : 백만원)

상호	설립일	주소	주요사업	직전사업연도말 자산총액	지배관계 근 거	주요종속 회사 여부
유리공모주 사모투자신 탁 7호	2011-01- 25	서울시 영 등포구 여 의도동 34-2 부국 증권빌딩 9층	채권투자 및 IPO공모주 투 자	-	-	-
SH 포세이 돈 사모 특 별자산1	2008-07- 17	-	선박운영사업	6,965	-	-
SH 포세이 돈 사모 특 별자산2	2008-07- 17	-	선박운영사업	3,776	-	-
SHC 제1호 신기술사업 투자조합	2010-04- 22	서울시 중 구 남대문 로 1가 14 신한은행 광고빌딩 6층	신기술사업에 대한 투자, 관 련기업 인수, 매각업무	5,496	-	-
신한제7호 기업구조조 정조합	2006-07- 14	서울시 중 구 남대문 로 1가 14 신한은행 광고빌딩 6층	구조조정대상 기업에 대한 투자, 관련기 업의 인수, 경 영정상화 및 매각업무	275	-	.-



## 2. 회사의 연혁

### 가. 당해 회사의 연혁

#### (1) 설립 이후의 변동상황

##### ① 설립일

1991. 4. 19 신한리스(주) 설립

1991. 5. 27 영업개시(창립기념일)

##### ② 본점소재지

1991. 4. 19 경기도 안산시 단원구 고잔동 526-3

2006. 7. 24 경기도 안산시 단원구 고잔동 530-1 (본점이전)

##### ③ 지점 등의 설치 또는 폐쇄

1991. 10. 28 서울사무소 개소

1994. 3. 23 서울사무소 지점 승격

2003. 1.15 부산지점 개점

2004. 1.15 강남지점 개점

2007. 11.15 대전지점 개점

##### ④ 경영진의 변동상황

1991. 4. 19 박용건 사장 취임

1994. 2. 23 홍영후 사장 취임

1997. 2. 26 강신중 사장 취임

2002. 5. 22 이동걸 사장 취임

2006. 2. 22 한도희 사장 취임

2012. 3. 8 황영섭 사장 취임

##### ⑤ 최대주주의 변동

일시	변경전	변경후	사유
2001.09.01	(주)신한은행 (지분율:29.6%)	(주)신한금융지주회사 (지분율:100%)	주식이전 방식에 의한 신한금융지주회사 설립으로 지주회사의 완전자회사로 전환하였음.

##### ⑥ 사업목적의 중요한 변동

1998. 5. 27 여신전문금융업법이 97년 8월 시행에 따라 할부금융, 신기술사업 금융 및 기타 부수업무를 사업목적에 추가

1999. 5. 10 할부금융업 등록

2000. 8. 11 신기술사업금융업 등록

2002. 9. 3 기업구조조정전문회사 업무 등록.

##### ⑦ 기타 설립이후 중요한 변동사항

2006. 6. 26 서울지점 이전

2006. 7. 24 본점 이전

#### (2) 상호의 변경

변경일자	변경 전 상호	변경 후 상호	변경사유
1999.5.27	신한리스주식회사	신한캐피탈주식회사	여신금융기관으로서의 이미지구축

(3) 합병, 분할(합병), 포괄적 주식교환 · 이전, 중요한 영업의 양수 · 도 등  
해당사항 없음

(4) 생산설비의 변동  
해당사항 없음

(5) 경영활동과 관련된 중요한 사실의 발생

일 자	내 용
2006년 07월	본사이전
2006년 11월	회사채 신용등급 상향 ( A+ -> AA-)
2007년 11월	신한카드 기업리스자산 양수도계약 체결
2007년 11월	자본금 1,000억원 유상증자

### 3. 자본금 변동사항

#### 가. 증자(감자)현황

(기준일 : 2011년 12월 31일 )

(단위 : 백만원, 주)

주식발행 (감소)일자	발행(감소) 형태	발행(감소)한 주식의 내용				
		종류	수량	주당 액면가액	주당발행 (감소)가액	비고
-	-	-	-	-	-	-

나.미상환 전환사채 발행현황

(기준일 : 2011년 12월 31일 )

(단위 : 백만원, 주)

종류 \ 구분	발행일	만기일	권면 총액	전환대상 주식의 종 류	전환청 구가능 기간	전환조건		미상환사채		비고
						전환 비율 (%)	전환 가액	권면총 액	전환가 능주식 수	
-	-	-	-	-	-	-	-	-	-	-
합 계	-	-	-	-	-	-	-	-	-	-

다. 미상환 신주인수권부사채 등 발행현황

(기준일 : 2011년 12월 31일 )

(단위 : 백만원, 주)

종류 \ 구분	발행일	만기일	권면 총액	행사대상 주식의 종 류	신주인 수권 행 사가능 기간	행사조건		미행사신주인수 권부사채		비고
						행사 비율 (%)	행사 가액	권면총 액	행사가 능주식 수	
-	-	-	-	-	-	-	-	-	-	-
합 계	-	-	-	-	-	-	-	-	-	-

4. 주식의 총수 등

가. 주식의 총수

(기준일 : 2011년 12월 31일 )

(단위 : 주)

구 분	주식의 종류			비고
	보통주		합계	
I. 발행할 주식의 총수	60,000,000	-	60,000,000	-
II. 현재까지 발행한 주식의 총수	36,000,000	-	36,000,000	-
III. 현재까지 감소한 주식의 총수	3,750,000	-	3,750,000	-
1. 감자	-	-	-	-
2. 이익소각	3,750,000	-	3,750,000	-
3. 상환주식의 상환	-	-	-	-
4. 기타	-	-	-	-
IV. 발행주식의 총수 (II-III)	32,250,000	-	32,250,000	-
V. 자기주식수	-	-	-	-
VI. 유통주식수 (IV-V)	32,250,000	-	32,250,000	-

나. 자기주식의 취득 및 처분 현황

(기준일 : 2011년 12월 31일 )

(단위 : 주)

취득방법			주식의 종류	기초수량	변동 수량			기말수 량	비고	
					취득(+)	처분(-)	소각(-)			
자본시 장법상 취득	직접 취득	장내 직접 취득	보통주	-	-	-	-	-	-	
			우선주	-	-	-	-	-	-	
		공개매수	보통주	-	-	-	-	-	-	-
			우선주	-	-	-	-	-	-	-
		주식매수 청구권 행사	보통주	-	-	-	-	-	-	-
			우선주	-	-	-	-	-	-	-
		소계(a)	보통주	-	-	-	-	-	-	-
	우선주		-	-	-	-	-	-	-	
	신탁 계약에 의한 취득	수탁자 보유수량	보통주	-	-	-	-	-	-	-
			우선주	-	-	-	-	-	-	-
		현물보유수량	보통주	-	-	-	-	-	-	-
			우선주	-	-	-	-	-	-	-
		소계(b)	보통주	-	-	-	-	-	-	-
			우선주	-	-	-	-	-	-	-
기타 취득(c)			보통주	-	-	-	-	-	-	
			우선주	-	-	-	-	-	-	-
총 계(a+b+c)			보통주	-	-	-	-	-	-	
			우선주	-	-	-	-	-	-	-

다. 보통주 외 주식에 관한 사항  
해당사항 없음

라. 상환주식에 관한 사항  
해당사항 없음

5. 의결권 현황

(기준일 : 2011년 12월 31일 )

(단위 : 주)

구 분		주식수	비고
발행주식총수(A)	보통주	32,250,000	-
	우선주	-	-
의결권없는 주식수(B)	보통주	-	-

	우선주	-	-
기타 법률에 의하여 의결권 행사가 제한된 주식수(C)	보통주	-	-
	우선주	-	-
의결권이 부활된 주식수(D)	보통주	-	-
	우선주	-	-
의결권을 행사할 수 있는 주식수 (E = A - B - C + D)	보통주	32,250,000	-
	우선주	-	-

## 6. 배당에 관한 사항 등

### 가. 배당에 관한 사항

정관 제43조 【중간배당】 ① 이 회사는 이사회가 정하는 날 현재의 주주에게 상법 제462조의3의 규정에 의한 중간배당을 할 수 있다. 단, 중간배당은 금전으로 한다.

② 제1항의 중간배당은 이사회 결의로 하되, 그 결의는 제1항의 기준일 이후 45일내에 하여야 한다.

③ 중간배당은 직전결산기의 대차대조표상의 순재산액에서 다음 각호의 금액을 공제한 액을 한도로 한다.

1. 직전결산기의 자본의 액
2. 직전결산기까지 적립된 자본준비금과 이익준비금의 합계액
3. 직전결산기의 정기주주총회에서 이익으로 배당하거나 또는 지급하기로 정한 금액
4. 직전결산기까지 정관의 규정 또는 주주총회의 결의에 의하여 특정목적을 위해 적립한 임의적립금

5. 중간배당에 따라 당해 결산기에 적립하여야 할 이익준비금

④ 사업년도 개시일 이후 제1항의 기준일 이전에 신주를 발행한 경우(준비금의 자본전입, 주식배당, 전환사채의 전환청구, 신주인수권부사채의 신주인수권 행사의 경우 등)에는 중간배당에 관해서는 당해 신주는 직전 사업년도말에 발행된 것으로 본다.

(2001. 9. 12 본조 신설)

### 나. 최근 3사업연도 배당에 관한 사항

구 분		제 21기	제20기	제19기
주당액면가액 (원)		5,000	5,000	5,000
당기순이익 (백만원)		47,844	56,114	38,413
주당순이익 (원)		1,484	1,740	1,191
현금배당금총액 (백만원)		4,999	14,996	-
주식배당금총액 (백만원)		-	-	-
현금배당성향 (%)		10.4	26.7	-
현금배당수익률 (%)	보통주	-	-	-
	우선주	-	-	-
주식배당수익률 (%)	보통주	-	-	-

	우선주	-	-	-
주당 현금배당금 (원)	보통주	155	465	-
	우선주	-	-	-
주당 주식배당 (주)	보통주	-	-	-
	우선주	-	-	-

## II. 사업의 내용

### 1. 사업의 개요

#### 가. 업계의 현황

(1) 여신전문금융업종은 97년 8월 여신전문금융업법 제정 및 98년 1월 동법 개정으로 기존의 시설대여업, 신용카드업, 할부금융업, 신기술사업금융업등 4개 업종이 통합된 금융업종으로 수신기능이 없는 대신 채권 발행을 통해 자금을 조달하여 여신행위를 주업무로 영위하고 있으며, 카드업종을 제외한 기타업종에 대한 진출입이 종래의 인가제에서 등록제로 전환되어 대주주 및 자본금 요건만 구비하면 진출입이 자유로운 상태임

#### (2) 산업의 성장성

4개 업종의 통합으로 개별 회사의 취급업무가 대폭 확대되어 종합적인 금융서비스제공이 가능해졌으며, 업무별 성장성을 보면 리스업무의 경우에는 산업설비투자와 같은 정통적 리스 수요가 점차 감소하는 가운데 오토리스 등의 증가에 힘입어 리스실행규모는 증가세를 나타내고 있으나, 기업의 설비투자가 활성화 되지 않고 있는 점이 부담으로 작용하고 있다. 한편, 2000년대 초기에는 전업리스사의 총자산 중 리스자산의 비중이 절대적이었으나, 최근 여신성금융자산이 확대되면서 자산구성이 리스자산과 여신성금융자산으로 양분되고 있는 상황이다. 신기술사업의 경우 비상장기업 투자에 따른 리스크 대비 수익성이 높지 않아 성장세가 크게 둔화되었으나, 최근 상장회사의 CB, BW 투자 증대, 투자환경 개선을 위한 제도개선 등으로 인해 향후 투자규모 확대가 예상된다. 신용카드업무의 경우 2002년 이후 가계대출 부실화 및 유동성위기에 직면하게 되면서 신용카드시장은 급속한 감소세로 반전하였다. 그러나 강도높은 구조조정과 카드시장의 꾸준한 성장으로 인해 제2의 활황기를 맞고 있다. 할부금융업무의 경우 경기회복의 지연으로 자산이 2004년 들어 감소한 이후 정체상태되어 있는 상황이나, 대형 할부금융사를 중심으로 오토금융 등 시설대여 업무가 확대되는 추세이다. 금년에는 부동산PF, 조선 및 해운업, 중소기업 대상 리스부문에서 리스크 관리가 각사의 실적을 크게 좌우할 전망이다. 수신기능이 없어 자금조달을 시장에 의존하는 관계로 조달비용 절감과 유동성 유지도 매우 중요한 관리항목으로 부각될 것으로 전망된다.

#### (3) 경쟁요소

시설대여, 할부금융 등 여신행위를 중심으로 영업하는 회사의 경우 장기수익성 확보를 위한 시장기반 확보와 자금조달 및 심사능력이 주요 경쟁요인으로 작용할 전망이다. 신기술금융업무의 경우 벤처지원과 관련된 정책이 장기적인 업계발전을 좌우할 것이며, 투자대상회사의 기술력 및 사업성을 판단할 수 있는분석능력이 주요 경쟁요소로 작용할 전망이다.

#### (4) 관계법령 또는 정부의규제 및 지원 등

회사채 발행한도 (여신전문금융업법 제48조) : 자기자본의 10배,  
대출업무영위 비중 (여신전문금융업법시행령 제17조) : 허가 또는 등록업무로 인하여 발생한 채권액(분기평균) 이내 등

#### 나. 회사의 현황

##### (1) 영업개황 및 사업부문의 구분

##### (가) 영업개황

신한캐피탈 주식회사("당사")는 사업부문별 본부 및 팀제도 정착, 신한은행 및 통합 신한카드, 신한금융투자 등 그룹사와의 연계영업 강화 등 확대된 영업 Network 기반하에 리스·할부

금융영업, 일반대출의 꾸준한 취급과 신기술 투자에 영업력을 집중하고있다. 또한 개인사업자대출 등 신상품을 다수 출시하였다. 그 결과 2011년도 4분기에는 신규 리스계약 3,934억원, 리스실행 4,962억원을 시현하였고, 일반대출·팩토링 자산규모가 2011년 4분기 현재 1조 8,434억원, 신기술사업금융 및 유가증권 자산규모가 3,866억원에 이르렀다.

(나) 공시대상 사업부문의 구분

당사의 사업부문은 현재 시설대여, 할부금융, 신기술사업금융, CRC(기업구조조정전문회사) 및 부수업무(팩토링, 일반대출) 등이나 보유자산 기준으로 시설대여(리스)관련 비중이 28.9%를 차지하고 있으며, 일반대출등 대출자산의 비중이 58.8%임. 반면 할부금융, 신기술사업금융의 매출액 비중은 모두 10% 미만임. 따라서 당사의 공시대상 사업부문은 시설대여 업무와 일반대출업무임.

(2) 취급 업무 및 상품·서비스 개요

1. 시설대여(리스) : 이용자가 선정한 특정물건을 구입한 후 임대(리스)하고 일정기간에 걸쳐 사용료를 받는 임대차형식의 물건을 매개로 한 물적금융
2. 할부금융 : 기업이 물건매매를 통해 취득한 할부채권을 매입하여 매수인으로부터 원리금을 분할 상환 받는 방식의 금융
3. 신기술사업금융 : 신기술사업자에 대한 투자 및 용자
4. 팩토링 : 기업이 물품 및 용역의 공급에 의하여 취득한 매출채권을 양수하여 관리, 회수하는 업무
5. CRC(기업구조조정전문회사) : 구조조정대상기업에 대한 투자, 인수, 경영정상화 및 매각, 금융기관이 보유하고 있는 부실채권의 매입, 기업간 인수합병의 중개등의 업무
6. 일반대출 : 기업/개인을 상대로 운전자금, 주택자금, 가계자금을 지원

(3) 시장점유율 등

1) 최근 3개년간(calendar year 기준)의 리스시장 점유율은 다음과 같습니다. (단위:억원)

년도	리스실행실적	당사실행실적	시장점유율
2011	106,018	4,962	4.68%
2010	99,770	3,390	3.40%
2009	67,527	3,220	4.76%
3개년평균	91,105	3,891	4.28%

2) 일반대출

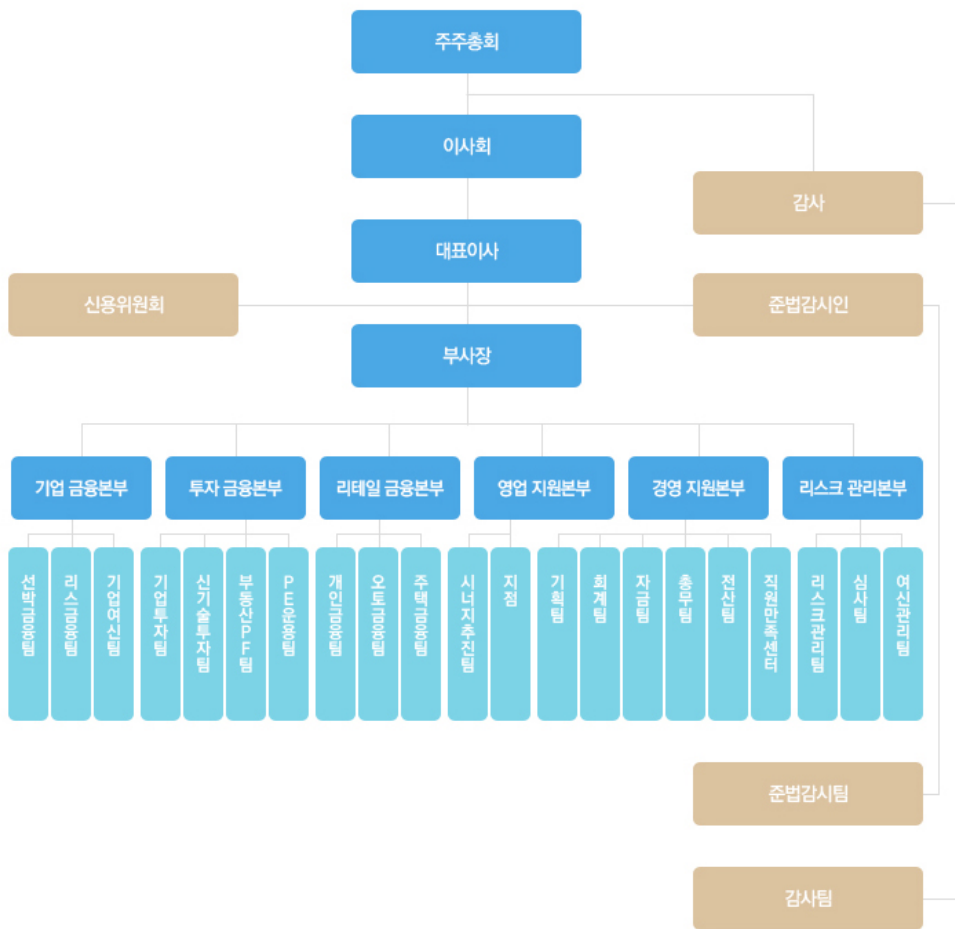
당사가 주로 취급하고 있는 대출은 운전자금, 부동산PF, 아파트담보대출 등으로 전체 국내 시장에서 차지하는 시장점유율이 크지 않아 별도 시장분석을 생략함

(4) 신규영업 등의 내용 및 전망

해당사항 없음

(5) 조직도





## 2. 영업의 현황

### (1) 영업실적

(단위 : 억원)

영업종류	영업수익	비고
시설대여	735	
할부금융	157	
팩토링 및 일반대출	1,736	
유가증권 평가 및 처분	276	
기타	755	외환거래, 파생상품평가이익 등

계	3,659	
---	-------	--

(2) 자금조달 및 운용실적

(가) 자금조달실적

(단위 : 억원)

구분		제21기	제 20기	제19기
전기이월		1,226	595	3,021
영업자산회수 등		21,068	17,546	17,416
차입금	리스채	6,170	5,000	7,200
	CP	1,500	3,000	1,925
	기타원화	2,000	1,900	2,100
	외화	1,329	4,954	1,224
	소계	10,999	14,854	12,449
기 타		249	273	342
합 계		33,542	33,268	33,228

(나) 자금운용실적

(단위 : 억원 )

구분		제21기	제20기	제19기
영업자금		16,756	15,400	14,942
지급이자 등		2,244	3,954	3,300
차입금상환	리스채	5,800	5,500	3,014
	기타원화	4,400	3,700	7,000
	외화	2,783	3,488	2,289
	소계	12,983	12,688	15,603
차기이월		1,559	1,226	595
합 계		33,542	33,268	33,228

3. 영업 종류별 현황

(1) 리스업무

(가) 리스계약 및 실행금액

(단위 : 억원 )

구분	제 21기	제 20기	제 19기
----	-------	-------	-------

리스계약	3,934	3,015	2,784
리스실행	4,962	3,390	3,220

(나) 리스자산

(단위 : 억원 )

구 분	제 21기	제 20기	제 19기
운용리스 자산	473	248	428
금융리스 채권	9,272	8,452	8,669
계	9,745	8,700	9,097

\* 금융리스채권에는 선급금융리스 채권 포함

(2) 대출업무

(가) 종류별 대출금 잔액

(단위 : 억원 )

구 분	제 21기		제 20기		제 19기	
	평균잔액	기말잔액	평균잔액	기말잔액	평균잔액	기말잔액
원화대출금	16,074	15,279	16,914	16,868	17,087	16,959
외화대출금	3,481	3,577	3,511	3,384	4,167	3,638
지급보증대지급금	-	-	-	-	-	-
소 계	19,555	18,856	20,425	20,252	21,254	20,597
신탁대출금	-	-	-	-	-	-
합 계	19,555	18,856	20,425	20,252	21,254	20,597

(나) 자금용도별 대출현황

(단위 : 억원 )

구 분		제 21기	제 20기	제 19기
기업자금대출	운전자금대출	15,717	17,121	17,726
	시설자금대출	-	-	-
	신기술자금대출	316	388	358
가계자금대출		2,823	2,743	2,513
공공 및 기타 자금 대출	운전자금대출	-	-	-
	시설자금대출	-	-	-
재형저축자금대출		-	-	-
주택자금대출		-	-	-

중소기업구조개선자금대여	-	-	-
합 계	18,856	20,252	20,597

4. 영업설비 등의 현황

가. 지점 등 설치 현황

(2011년 12월 31일 현재)

지 역	지 점	출 장 소	사 무 소	합 계
안산(본점)	1	-	-	1
서울(지점)	1	-	-	1
부산(지점)	1	-	-	1
강남(지점)	1	-	-	1
대전(지점)	1	-	-	1
창원(출장소)	-	1	-	1
계	5	1	-	6

주) 지점에는 본점이 1개 지점으로 포함됨

5. 기타 투자이사결정에 필요한 사항

가. BIS기준 자기자본 비율

(단위 : 백만원 )

구 분	제 21기	제 20기	제 19기
조정자기자본(A)	507,147	517,878	482,542
조정총자산(B)	3,403,501	3,639,900	3,589,402
조정자기자본비율(A/B)	14.90%	14.23%	13.44%

나. 무수익여신 등 현황

[무수익여신 증감 현황]

(단위 : 억원, % )

제 21기		제 20기		제 19기		증 감	
무수익 여신잔액	비율	무수익 여신잔액	비율	무수익 여신잔액	비율	무수익 여신잔액	비율
675	2.23	765	2.39	721	2.18	△90	△0.16

[대손충당금]

(단위 : 억원 )

구 분			제21기	제20기	제19기
대손총당금	국내분	일 반	495	615	723
		특 별			
		소 계	495	615	723
	국외분	일 반			
		특 별			
		소 계			
	합 계		495	615	723
기중대손상각액			859	358	367

다. 기타 중요한 사항

□ 여신건전성 및 연체율 현황

○ 총여신 및 건전성 분류 현황

(단위: 백만원, %)

구분		2011.12	2011.9	2011.6	2011.3	2010.12
여신 현황	총여신(A)	3,027,660	3,058,811	3,044,016	3,076,813	3,204,955
	카드	0	0	0	0	0
	할부금융	158,920	197,718	192,733	178,270	179,209
	리스	953,137	931,643	880,007	874,551	888,421
	신기술	31,578	38,796	44,273	43,786	39,006
	대출	1,881,320	1,886,813	1,923,715	1,976,716	2,080,523
	기타	2,705	3,841	3,288	3,490	17,796
건전성 분류	정상	2,859,286	2,882,063	2,872,945	2,854,909	2,977,089
	총당금적립액	23,427	25,482	31,726	31,726	16,622
	적립율	0.82	0.88	1.11	1.11	0.56
	요주의	100,912	91,303	97,749	139,849	151,369
	총당금적립액	10,479	8,897	14,496	14,496	14,999
	적립율	10.38	9.74	14.83	10.37	9.91
	고정	64,379	61,013	52,932	63,555	56,373
	총당금적립액	12,672	14,974	23,570	23,570	13,119
	적립율	19.68	24.53	44.53	37.06	23.27
	회수의문	588	1,394	1,409	1,446	13,314
	총당금적립액	380	1,210	1,224	1,224	9,985
	적립율	64.63	86.80	86.87	84.65	75
	추정손실	2,495	23,037	18,981	17,054	6,810

연 체 현 황	총당금적립액	2,495	23,499	17,054	17,054	6,810
	적립율	100	100.02	89.84	100	100
	합계	3,027,660	3,058,811	3,044,016	3,076,813	3,204,955
	총당금적립액	49,453	74,062	88,070	88,070	61,535
	적립율	1.63	2.42	2.91	2.86	1.92
	연체금액(B)	69,886	83,609	65,442	84,982	82,075
	1개월미만	10,939	1,942	2,087	3,276	12,106
	1개월이상	58,947	81,667	63,355	81,706	69,969
	연체율(B/A)	2.31	2.73	2.15	2.76	2.56
	1개월미만	0.36	0.06	0.07	0.11	0.38
1개월이상	1.95	2.67	2.08	2.65	2.18	

【할부금융】

구분	2011.12	2011.6	2011.03	2010.12	2010.6
할부금융(A)	158,920	189,940	178,270	179,209	145,217
신대구채	119,022	126,102	111,795	98,098	68,402
주택	39,898	63,838	66,475	81,111	76,815
기계류	0	0	0	0	0
기타	0	0	0	0	0
정상	155,761	187,854	177,691	178,580	143,332
총당금적립액	550	937	786	1,395	1,155
적립율	0.35	0.50	0.44	0.78	0.81
요주의	901	1,768	355	402	809
총당금적립액	420	20	219	31	65
적립율	46.61	1.13	61.69	7.71	8.00
고정	2,016	214	106	94	458
총당금적립액	436	55	46	24	136
적립율	21.63	25.70	43.40	25.33	29.8
회수의문	228	81	94	105	290
총당금적립액	213	23	93	79	218
적립율	93.42	28.40	98.94	75	75
추정손실	14	23	24	28	328
총당금적립액	14	0	24	28	328
적립율	100	0	100	100	100
합계	158,920	189,940	178,270	179,209	145,217

총당금적립액	1,593	1,035	1,126	1,557	1,902
적립율	1.00	0.54	0.63	0.87	1.31
연체금액(B)	6,075	5,226	3,657	2,466	3,621
1개월미만	352	164	161	139	58
1개월이상	5,723	5,062	3,496	2,327	3,563
연체율(B/A)	3.82	2.75	2.05	1.38	2.49
1개월미만	0.22	0.09	0.09	0.08	0.04
1개월이상	3.60	2.66	1.96	1.30	2.45

【리스】

구분	2011.12	2011.6	2011.03	2010.12	2010.6
리스자산(A)	953,137	880,007	874,551	888,421	932,073
정상	912,622	858,498	843,289	830,466	853,046
총당금적립액	8,020	7,226	7,312	4,022	4,093
적립율	0.88	0.84	0.87	0.48	0.48
주의	37,597	19,807	25,259	42,607	53,274
총당금적립액	1,981	1,582	1,476	4,567	9,858
적립율	5.27	7.99	5.84	10.72	18.50
고정	2,560	1,683	4,228	5,969	10,661
총당금적립액	1,822	546	1,835	1,769	3,094
적립율	71.17	32.44	43.39	29.64	29.02
회수의문	346	1	0	8,893	0
총당금적립액	167	1	0	6,670	0
적립율	48.27	100	0	75	0
추정손실	12	18	1,775	486	15,092
총당금적립액	12	18	1,775	486	15,092
적립율	100	100	100	100	100
합계	953,137	880,007	874,552	888,421	932,073
총당금적립액	12,002	9,373	12,398	17,514	32,137
적립율	1.26	1.06	1.42	1.97	3.45
연체금액(B)	8,982	8,558	14,247	20,707	27,601
1개월미만	498	278	479	8,830	3,571
1개월이상	8,484	8,280	13,768	11,877	24,030
연체율(B/A)	0.94	0.97	1.63	2.33	2.96
1개월미만	0.05	0.03	0.06	0.99	0.38

1개월이상	0.89	0.94	1.57	1.34	2.58
-------	------	------	------	------	------

【신기술금융】

구분	2011.12	2011.6	2011.03	2010. 12	2010.6
신기술금융자산 (A)	31,578	44,273	43,786	39,006	31,078
간정상	31,578	44,273	43,786	39,006	29,578
총당금적립액	443	1,150	833	195	148
적립율	1.4	2.6	1.9	0.5	0.5
보유주의	0	0	0	0	0
총당금적립액	0	0	0	0	0
적립율	0	0	0	0	0
고정	0	0	0	0	0
총당금적립액	0	0	0	0	0
적립율	0	0	0	0	0
회수의문	0	0	0	0	0
총당금적립액	0	0	0	0	0
적립율	0	0	0	0	0
추정손실	0	0	0	0	1,500
총당금적립액	0	0	0	0	1,500
적립율	0	0	0	0	100
합계	31,578	44,273	43,786	39,006	31,078
총당금적립액	443	1,150	833	195	1,648
적립율	1.4	2.6	1.9	0.5	5.30
연체금액(B)	0	0	0	0	1,500
1개월미만	0	0	0	0	0
1개월이상	0	0	0	0	1,500
연체율(B/A)	0	0	0	0	4.83
1개월미만	0	0	0	0	0
1개월이상	0	0	0	0	4.83

【신용카드】

구분	2011.12	2011.6	2011.3	2010.12	2010.6
신용카드자산(A)	0	0	0	0	0



정상	0	0	0	0	0
총당금적립액	0	0	0	0	0
선적립율	0	0	0	0	0
유주의	0	0	0	0	0
총당금적립액	0	0	0	0	0
적립율	0	0	0	0	0
고정	0	0	0	0	0
총당금적립액	0	0	0	0	0
적립율	0	0	0	0	0
회수의문	0	0	0	0	0
총당금적립액	0	0	0	0	0
적립율	0	0	0	0	0
추정손실	0	0	0	0	0
총당금적립액	0	0	0	0	0
적립율	0	0	0	0	0
합계	0	0	0	0	0
총당금적립액	0	0	0	0	0
적립율	0	0	0	0	0
연체금액(B)	0	0	0	0	0
체개월미만	0	0	0	0	0
1개월이상	0	0	0	0	0
연체율(B/A)	0	0	0	0	0
1개월미만	0	0	0	0	0
1개월이상	0	0	0	0	0

【대출】

구분	2011.12	2011.6	2011. 03	2010. 12	2010.6
대출자산(A)	1,881,320	1,904,841	1,976,716	2,080,523	2,117,151
정상	1,758,298	1,759,140	1,788,448	1,914,351	1,898,625
총당금적립액	14,414	15,730	22,228	10,937	10,811
선적립율	0.82	0.89	1.24	0.57	0.57
유주의	62,399	76,087	114,206	107,104	176,022
총당금적립액	8,078	8,516	12,721	11,530	21,822
적립율	12.95	11.19	11.14	10.77	12.40
고정	58,294	50,813	58,995	50,074	37,941

총당금적립액	9,627	12,086	21,966	10,015	7,588
적립율	16.51	23.79	37.23	20	20
회수의문	0	0	0	2,861	655
총당금적립액	0	0	0	2,146	491
적립율	0	0	0	75	75
추정손실	2,329	18,801	15,067	6,133	3,908
총당금적립액	2,154	18,801	14,610	6,133	3,908
적립율	92.49	100	96.97	100	100
합계	1,881,320	1,904,841	1,976,716	2,080,523	2,117,151
총당금적립액	34,273	55,133	71,525	40,761	44,620
적립율	1.82	2.89	3.62	1.96	2.11
연체금액(B)	55,054	51,398	66,724	58,477	57,963
1개월미만	10,089	1,645	2,636	3,136	1,455
1개월이상	44,965	49,753	64,088	55,341	56,508
연체율(B/A)	2.93	2.70	3.38	2.81	2.74
1개월미만	0.54	0.09	0.13	0.15	0.07
1개월이상	2.39	2.61	3.25	2.66	2.67



### III. 재무에 관한 사항

#### 1. 요약재무정보

(단위 : 백만원)

구분	제21기 K-IFRS	제 20기 K-IFRS	제20기 K-GAAP	제19기 K-GAAP	제18기 K-GAAP	제 17 기 K-GAAP
[현금 및 예치금]	108,010	110,609	110,280	61,276	281,885	85,480
[유가증권]	326,408	376,131	395,878	351,683	288,184	199,821
[대출채권]	1,865,159	2,014,495	2,038,281	2,041,211	2,195,491	1,886,995
[할부금융자산]	157,330	176,315	177,652	166,149	184,157	159,037
[리스자산]	941,215	874,716	870,830	910,994	889,813	552,491
[신기술금융자산]	60,175	66,041	65,534	45,427	41,183	35,133
[유형자산]	1,263	1,094	1,068	1,327	958	1,099
[기타자산]	58,706	115,343	91,252	73,945	126,056	43,250
자산총계	3,518,266	3,734,744	3,750,775	3,652,012	4,007,727	2,963,306
[차입부채]	2,867,808	3,098,287	3,095,033	3,092,906	3,483,530	2,516,391
[기타부채]	170,118	190,002	188,727	160,878	160,141	128,525
부채총계	3,037,926	3,288,289	3,283,760	3,253,784	3,643,671	2,644,916
[자본금]	180,000	180,000	180,000	180,000	180,000	180,000
[자본잉여금]	3,123	3,123	3,122	3,123	3,123	-
[이익잉여금]	280,044	243,932	264,633	208,686	195,432	129,466
[자본조정]	17,172	19,401	19,260	6,419	△14,498	8,924
자본총계	480,339	446,456	467,015	398,228	364,056	318,390
매출액	365,932	403,364	385,620	449,042	638,879	265,097
영업이익	67,443	52,907	74,088	51,540	88,946	61,020
계속사업이익	51,109	40,111	56,114	38,413	66,132	49,157
당기순이익	51,109	40,111	56,114	38,413	66,132	49,157

[△는 부(-)의 수치임]

#### 2. 재무제표 이용상의 유의점

##### 가. 재무제표 작성기준

1) 당사는 한국의 일반적으로 인정된 회계처리기준에 따라 재무제표를 작성하고 있습니다. 또한 당기 재무제표를 작성하기 위하여 채택한 중요한 회계정책은 전기 재무제표 작성시 채택한 회계정책과 동일합니다.

구분	제21기 (2011.1.1~2011.12.31)	제20기 (2010.1.1~2010.12.31)	제19기 (2009.1.1~2009.12.31)
----	-------------------------------	-------------------------------	-------------------------------

감사인	삼정회계법인	삼정회계법인	삼정회계법인
감사의견	적정	적정	적정

2) 따라서 "1. 요약재무정보" 에 기재된 내용은 모두 "기업회계기준" 에 합치되는 재무제표이며, 정기주주총회에서 승인받은 재무제표와 그 내용이 일치합니다.

나. 기업회계기준 등의 위반사항

(1) 재무제표를 수정하여야 하는 위반사항  
해당사항 없음

(2) 재무제표 수정과 관련없는 위반사항  
해당사항 없음

다. 기타 유의하여야 할 사항  
해당사항 없음.

3. 회계정보에 관한 사항

가. 대손충당금 설정현황

(1) 최근 3사업연도의 계정과목별 대손충당금 설정내역

(단위 : 백만원, %)

구분	계정과목	채권 총액	대손충당금	대손충당금 설정률
제21기	리스자산	974,145	11,674	1.20%
	대출채권	1,875,806	34,145	1.82%
	신기술금융대출금	60,175	428	0.71%
	할부금융채권	157,330	1,591	1.01%
	팩토링채권	27,184	138	0.51%
	지급보증	-	-	-
	미수금	19,288	1,418	7.35%
	선급금(여신성가지급금)	1,003	61	6.08%
	합 계	3,114,931	49,455	1.59%
제20기	리스자산	888,421	17,514	1.97%
	대출채권	2,032,091	40,431	1.99%
	신기술금융대출금	39,006	195	0.50%
	할부금융채권	179,209	1,557	0.87%
	팩토링채권	48,432	330	0.68%
	지급보증	-	-	-
	미수금	16,963	1,439	8.5%
	선급금(여신성가지급금)	833	69	8.28%

	합 계	3,204,955	61,535	1.92%
제19기	리스자산	929,483	17,966	1.93%
	대출채권	2,069,501	37,604	1.82%
	신기술금융대출금	36,283	472	1.30%
	할부금융채권	168,371	2,221	1.32%
	팩토링채권	17,448	87	0.50%
	지급보증	52,542	-	0.00%
	미수금	26,501	13,201	49.81%
	선급금(여신성가지급금)	2,034	771	37.91%
	합 계	3,302,163	72,322	2.19%

\*21기: K IIFRS 기준 / 20기,19기 : K GAAP 기준

(2) 최근 3사업연도의 대손충당금 변동현황

(단위 : 백만원, %)

구 분	제21기	제20기	제19기
1. 기초 대손충당금 잔액합계	90,569	72,323	52,480
2. 순대손처리액(① - ② ± ③)	87,498	38,540	33,514
① 대손처리액(상각채권액)	88,088	35,812	36,740
② 상각채권회수액	9,647	1,355	3,226
③ 기타증감액	9,057	4,083	-
3. 대손상각비 계상(환입)액	46,383	27,752	53,357
4. 기말 대손충당금 잔액합계	49,454	61,535	72,323

\*21기: K IIFRS 기준 / 20기,19기 : K GAAP 기준

(3) 매출채권관련 대손충당금 설정방침

당사는 유사한 특성을 가지고 있는 각각의 대출채권 그룹별 및 자산건전성 분류별로 경험손실을 기준과 금융감독원 최소적립기준 중 큰 금액을 대손충당금으로 적립하고 있습니다.

가. 경험손실률 기준

대차대조표일 현재 리스채권 등의 잔액에 대하여 과거 일정기간 동안의 부실전이분석을 통하여 산출한 경험손실률 평가방식에 따라 대손충당금으로 설정

나. 금융감독원 최소적립기준

대출채권별로 금융감독원의 여신전문금융업감독규정상 자산건전성분류별 충당금 최소적립률(채권 및 리스자산: 정상분류채권의 0.5%이상(개인 1%이상), 요주의분류채권의 8%이상, 고정분류채권의 20%이상, 회수의문분류채권의 75%이상, 추정손실분류채권의 100%)을 적용하여 대손충당금 적립액을 설정

(4) 당해 사업연도말 현재 경과기간별 매출채권잔액 현황  
해당사항 없음

나. 재고자산의 보유 및 실사내역 등

(1) 최근 3사업연도의 재고자산의 사업부문별 보유현황  
해당사항 없음

(2) 재고자산의 실사내역 등  
해당사항 없음

다. 최근 5사업연도의 회계기준 변경내용 및 그 사유

1) 제15기

재무제표에 대한 주석 24에서 설명하고 있는 바와 같이, 회사는 수익과 비용간의 보다 합리적인 대응을 통한 회계정보의 유용성을 제고하기 위해 당기중 운용리스자산을 포함한 차량운반구에 대한 내용연수를 5년에서 4년으로 변경하였습니다. 이러한 회계변경으로 인하여 변경하지 않았을 경우보다 감가상각비가 4,433백만원 증가하였으며, 영업이익 및 경상이익은 각각 4,433백만원, 당기순이익은 3,214백만원 감소하였습니다.

2) 제 17기

당사는 기업회계기준서 제21호 "재무제표의 작성과 표시" 및 제24호 "재무제표의 작성과 표시(금융업)"에 따라 자본변동표를 재무제표에 포함하였으며, 기존 자본조정항목을 자본조정과 기타포괄손익누계액으로 분류하고 일부 계정과목에 대한 분류를 변경하였습니다. 또한, 당기순이익에 주기로 기재되던 주당순이익을 손익계산서 본문에 표시하는 방식으로 변경하고, 포괄손익계산서를 손익계산서의 주석으로 작성하였습니다. 한편, 자본변동표는 비교식으로 작성되지 아니하였습니다.

라. 최근 5사업연도 중 당기순손실이 발생한 사업연도와 그 주요원인  
해당사항 없음

마. 최근 5사업연도 중 직전사업연도대비 당기순이익 증감율이 30% 이상이거나 흑자전환인 사업연도와 그 주요원인

구분	당기순이익	주요증감사유
제20기	56,114(백만원)	제 19기(38,413백만) 대비 46.08% 증가 차입금 이자비용 감소 및 대손상각비 감소
제19기	38,413(백만원)	제 18기(66,132백만) 대비 41.91% 감소 경기불황에 따른 총당금 적립 증가
제18기	66,132(백만원)	제 17기(49,158백만) 대비 34.5% 증가 선박금융, CRC, 부동산 프로젝트파이낸스 증대에 따른 이자수익 증가

제 16기	48,284(백만원)	제 15기(36,742백만원)대비 31.4% 증가 SOC투자펀드 운용회사 지분부유에 따른 지분법 평가이익과 법인세 비용 감소
-------	-------------	--

바. 결산실적의 확정절차 및 공시내용

(1) 결산실적 확정 · 공시 절차

결산실적 확정 · 공시 절차	일 자	비 고
결산실적 공시 사전 예고일	-	-
결산실적에 대한 이사회 승인일	2012년 02월 06일	-
결산실적 공시일	-	-
외부감사인의 감사보고서 제출일	2012년 03월 06일	-
외부감사 결과가 반영된 재무제표에 대한 이사회 재승인일	-	-
결산실적 정정공시일	-	-
주주총회일	2012년 03월 08일	-
사업보고서 제출일	2012년 03월 30일	-

(2) 결산실적 공시내용 및 정정사유

(단위 : 백만원)

계정과목	최초공시(A)	정정공시(B)	정정비율 ((B-A)/A)	정 정 사 유
	-	-		
매 출 액	-	-	-	-
영 업 이 익	-	-	-	-
법인세비용차감전 계속사업이익	-	-	-	-
당기순이익	-	-	-	-

(3) 매도가능금융자산과 만기보유금융자산 내역

당기말과 전기말 및 전기초 현재 연결실체가 보유하고 있는 매도가능금융자산 및 만기보유 금융자산의 내역은 다음과 같습니다.

(단위:백만원)				
구 분		제21(당)기말	제20(전)기말	제20(전)기초
매도가능금융자산				
채무증권	회사채 및 기타(주1)	303	-	20



지분증권	주식(주1, 2)	93,266	124,442	109,169
	출자금(주1, 2)	137,813	137,804	124,266
	수익증권(주1)	40,756	45,871	31,345
	기타지분증권(주1)	3,073	19,400	19,400
	소계	274,908	327,517	284,180
합 계		275,211	327,517	284,200
만기보유금융자산				
채무증권	국공채	5,016	5,022	-
합 계		280,227	332,539	284,200

(주1) 매도가능금융자산의 주식관련증권사채 엠벤처투자(주) 및 시장성 없는 지분증권 중 엘피온(주) 외 11개 종목과 출자금 중 Global Star Korea Fund 외 19개 종목, 수익증권 중 대우자동차 수익권증서 1개 종목, 기타지분증권 중 포세이돈 선박수익권증서 1개 종목은 독립적인 외부평가기관의 전문가적 판단에 근거한 합리적인 평가모형과 적절한 추정치를 사용하여 산정한 금액을 공정가치로 인식하였습니다.

외부평가기관은 공정가치 산정시 DCF모형(Discounted Cash Flow Model), IMV모형(Imputed Market Value Model), FCFF모형(Discounted Free Cash Flow to Equity Model), 배당할인모형, 위험조정할인율법 중 평가 대상의 특성을 고려하여 적합하다고 판단된 1개 이상의 평가방법을 사용하여 공정가치를 산정하고 있습니다.

(주2) 매도가능금융자산 중 (주)평안엘앤씨주식 등 19,797백만원은 공정가치를 신뢰성 있게 측정할 수 없어 취득원가로 계상하였습니다.

## IV. 감사인의 감사의견 등

### 1. 감사인(공인회계사)의 감사의견 등

#### 가. 감사인

제 21기	제 20기	제 19기
삼정회계법인	삼정회계법인	삼정회계법인

#### 나. 당해 사업연도의 감사절차 요약

##### (1) 감사인 : 삼정회계법인

서울특별시 강남구 역삼동 737 스타타워 10층  
대표이사 공인회계사 김 교 태

##### (2) 감사개요

감사인은 당사가 작성한 2011년 12월 31일로 종료되는 제 21기 대차대조표, 손익계산서, 현금흐름표를 회계감사기준을 준수하여 회계감사를 실시하였습니다. 동 검토결과 중대한 오류가 발견되지 않았음을 검토보고서에 명시하고 있습니다.

### 2. 당해 사업연도 감사(내부감사)의 감사의견 등

#### 가. 감사절차 요약

회계감사를 위하여 회계장부와 관계서류를 열람하고 재무제표 및 동 부속명세서에 대하여도 면밀히 검토하였습니다. 감사를 실시함에 있어 필요하다고 인정되는 경우 대조, 실사, 입회, 조회 기타 적정한 감사절차를 적용하여 조사하였습니다.

업무감사를 위하여는 이사회와 기타 중요한 회의에 출석하여 필요하다고 인정되는 경우는 이사로부터 영업에 관한 보고를 받았으며, 중요한 업무에 관한 서류를 열람하고 그 내용을 면밀히 검토하는 등 적절한 방법을 사용하여 조사하였습니다.

#### 나. 감사의견

##### (1) 대차대조표 및 손익계산서에 관한 사항

대차대조표와 손익계산서는 법령과 정관에 따라 작성되었으며 회사의 재산 및 손익상태를 정확하게 표시하고 있습니다.

##### (2) 이익잉여금처분계산서에 대한 사항

이익잉여금처분계산서는 법령과 정관에 적합하고, 또한 회사의 재무상태와 기타의 사정에 비추어 타당하게 작성되어 있습니다.

##### (3) 영업보고서에 관한 사항

영업보고서는 법령과 정관에 따라 회사의 상황을 정확하게 표시하고 있습니다.

구분	제 21기 3분기 (2012.1.1~2012.12.31)	제20기 (2010.1.1~2010.12.31)	제19기 (2009.1.1~2009.12.31)
감사인	삼정회계법인	삼정회계법인	삼정회계법인
감사의견	적정	적정	적정

다. 감사용역계약 체결현황

(단위 : 백만원)

사업연도	감사인	내 용	보수	총소요시간
제21기	삼정회계법인	회계감사	123	2,524
제20기	삼정회계법인	회계감사	123	2,176
제19기	삼정회계법인	회계감사	94	1,633

라. 외부감사인과의 비감사용역계약 체결현황  
해당사항 없음

4. 기타  
해당사항 없음

## V. 이사의 경영진단 및 분석의견

## VI. 이사회 등 회사의 기관 및 계열회사에 관한 사항

### 1. 이사회에 관한 사항

#### 1) 이사회 구성에 관한 사항

##### (가) 이사회 권한 내용

구 분	내 용
주주총회에 관한 사항	<ul style="list-style-type: none"> <li>. 주주총회의 소집에 관한 사항</li> <li>. 주주총회에 부의할 안건에 관한 사항</li> <li>. 영업보고서, 결산재무제표에 관한 사항</li> </ul>
이사 등에 관한 사항 -	<ul style="list-style-type: none"> <li>. 이사인 부회장의 선임 및 해임에 관한 사항</li> <li>. 이사와 이 회사간의 거래승인에 관한 사항</li> <li>. 사장의 이사아닌 경영진 임면요청에 대한 동의에 관한 사항</li> <li>. 준법감시인의 선임 및 해임에 관한 사항</li> <li>. 지배인의 선임 및 해임에 관한 사항</li> </ul>
정관 및 중요규정의 제정 및 개폐에 관한 사항	<ul style="list-style-type: none"> <li>. 정관, 이사회규정, 감사직무규정</li> <li>. 경영진운영규정, 내부통제규정, 리스크관리규정</li> </ul>
기본 운영에 관한 사항	<ul style="list-style-type: none"> <li>. 경영의 기본방침, 목표 및 평가에 관한 사항</li> <li>. 이사, 경영진 및 직원의 보수를 포함한 예산 및 결산에 관한 사항</li> <li>. 조직, 인사, 급여에 관한 기본체계의 결정 및 변경에 관한 사항</li> <li>. 주식, 자본금 및 사채 발행에 관한 사항</li> <li>. 지점의 설치, 이전 및 폐지에 관한 사항</li> </ul>
중요한 계약등에 관한 사항	<ul style="list-style-type: none"> <li>. 1건당 20억원을 초과하는 업무용 동·부동산의 취득 및 처분에 관한 사항</li> <li>. 1건당 자기자본의 100분의 1을 초과하는 자본을 출자하는 경우, 단 영업관련 출자의 경우 자기자본의 100분의 10을 초과하는 경우</li> <li>. 기타 1건당 자기자본의 100분의 3을 초과하는 경우</li> <li>. 외국금융기관 등과의 포괄적 업무제휴, 자본의 참여 등을 목적으로 한 전략적 제휴 또는 협약에 관한 사항</li> </ul>
리스크 관리에 관한 중요사항	<ul style="list-style-type: none"> <li>. 리스크관리 정책 및 전략의 수립</li> <li>. 부담가능한 리스크수준의 결정</li> <li>. 각종 한도의 설정 및 한도초과의 승인</li> </ul>
경영진의 보수 및 성과평가에 관한 사항	<ul style="list-style-type: none"> <li>. 경영진의 보수체계에 대한 기본방침의 수립 및 조정</li> <li>. 경영진의 경영성과 측정</li> <li>. 경영진(상근하는 부회장 포함)의 보수 등의 결정에 관한 사항</li> </ul>
기타	<ul style="list-style-type: none"> <li>. 관계법령 및 감독기관의 규정에 의하여 이사회의 결의가 필요한 사항</li> <li>. 해산, 영업양도 및 합병 등 조직의 중요한 변경에 관한 사항</li> <li>. 주주총회의 서면에 의한 의결권 행사에 관한 사항</li> <li>. 기타 사장이 부의가 필요하다고 인정하는 사항</li> </ul>

(2) 이사회 운영에 관한 사항

(가) 이사회 운영규정의 주요내용

이사회는 주주총회의 소집 및 부의안건 결정 및 상근이사 선임, 정관 등 주요규정의 변경, 장 단기 경영계획의 수립 및 변경, 조직의 결정 및 개편, 예산, 결산에 관한 사항, 신규사업 진출 및 투자 등 회사의 주요사항을 결정하는 권한을 가지고 있음.

이사회는 정기(매분기 1회), 임시(필요시)이사회 형태로 운영되고 있으며, 이사회를 소집함에는 그 소집목적에 기재한 소집통지서를 이사회 개최일 7일전에 각 이사 및 감사에게 발송토록 하고 있음.

이사회 결의는 재적이사 과반수 출석과 출석이사의 과반수의 찬성으로 하고 있으며, 이사회 결의사항에 이해관계가 있는 이사는 그 표결에 참가할 수 없도록 하고 있음.

(나) 이사회 주요활동내역

회 차	개최일자	의 안 내 용	가결 여부	비 고
1회	2011-02-08	- 제 20기 결산재무제표 승인의 건 - 제 20기 영업보고서 작성의 건 - 회사채 발행관련 일괄신고의 건	가결	
2회	2011-02-22	- 제20기 정기주주총회 소집의 건 - 2010년 경영진 성과평가 및 단기성과급 지급의 건 - 2011년 경영진 보수(안) 승인의 건 - 경영진 선임의 건 - PU운영규정 개정의 건	가결	
3회	2011-03-31	- 제 20기 정기주주총회 소집일자 변경의 건	가결	
4회	2011-03-31	- 2011년 경영진 평가, 보상체계 승인의 건 - 이사회 규정 및 경영진 관련규정 폐지의 건 - 지배인 변경의 건	가결	
5회	2011-04-14	- 제21기 제1차 임시주주총회 소집의 건	가결	
6회	2011-08-01	- 제21기 제2차 임시주주총회 소집의 건 - 지배인 선임의 건 - 준법감시인 선임의 건	가결	
7회	2011-09-22	- 감사직무규정 개정의 건	가결	
8회	2011-10-05	- 회사채 발행관련 일괄신고의 건	가결	
9회	2011-12-19	- 2012년도 사업계획(안) 승인의 건 - 사장의 이사아닌 경영진 임명 호명에 대한 동의의 건 - 지배인 변경의 건	가결	

## 2. 감사제도에 관한 사항

### (1) 감사기구 관련 사항

(가) 감사위원회(감사) 설치여부, 구성방법 등  
감사위원회가 설치되어 있지 않음.

감사는 1인(비상임)이며, 상법에 의거 감사에게 주어진 권한 및 책임을 행사 혹은 부담하고 있으나, 감사가 비상임인 관계로 감사의 기능을 충분히 수행하는데 다소간 제약이 될 수 있음.

(나) 감사위원회(감사)의 감사업무에 필요한 경영정보접근을 위한 내부장치 마련 여부, 감사 업무 수행상 필요할 경우 검사규정에 의거 장부, 증빙, 물품 및 관계서류의 제출을 요구할 수 있고, 관련거래처에 대한 조사자료 징구, 관계자의 출석 답변 및 설명을 요구할 수 있음. 또한 감사결과 시정을 요하는 사항에 대하여는 피감사부서의 장에게 시정을 요구할 수 있으며, 피감사부서의 장은 이를 시정 또는 개선조치한 후 그 결과를 감사를 거쳐 사장에게 보고하도록 되어 있음.

아울러 일상감사의 범위를 정관 및 사규의 제정 또는 개폐, 업무에 중대한 영향을 미치는 중요계약과 협약, 소송, 조정 및 화해에 관한 사항, 건당 임원의 결재를 받는 경비 및 자본예산 지출, 부동산의 취득 및 처분, 미수채권의 매도 및 상각에 관한 사항, 제반 사고의 처리방법, 결산, 가결산 및 잉여금의 처분에 관한 사항등으로 포괄적으로 정해됨으로써 회사의 업무수행 전반에 대해 효율적인 감사가 가능하도록 규정화해 두었음.

### (다) 감사위원회(감사)의 인적사항

성 명	주요 경력	비 고
송선열	1986.2 홍익대학교 경영학과 졸업 2000.1 신한은행 총무로 기업금융지점장	2012.03. 08 주총에서 신규선임

### (2) 감사위원회(감사)의 주요활동내역

- 이사회 결의에 관한 사항 : 9회의 이사회 중 9회 참석

## 3. 주주의 의결권 행사에 관한 사항

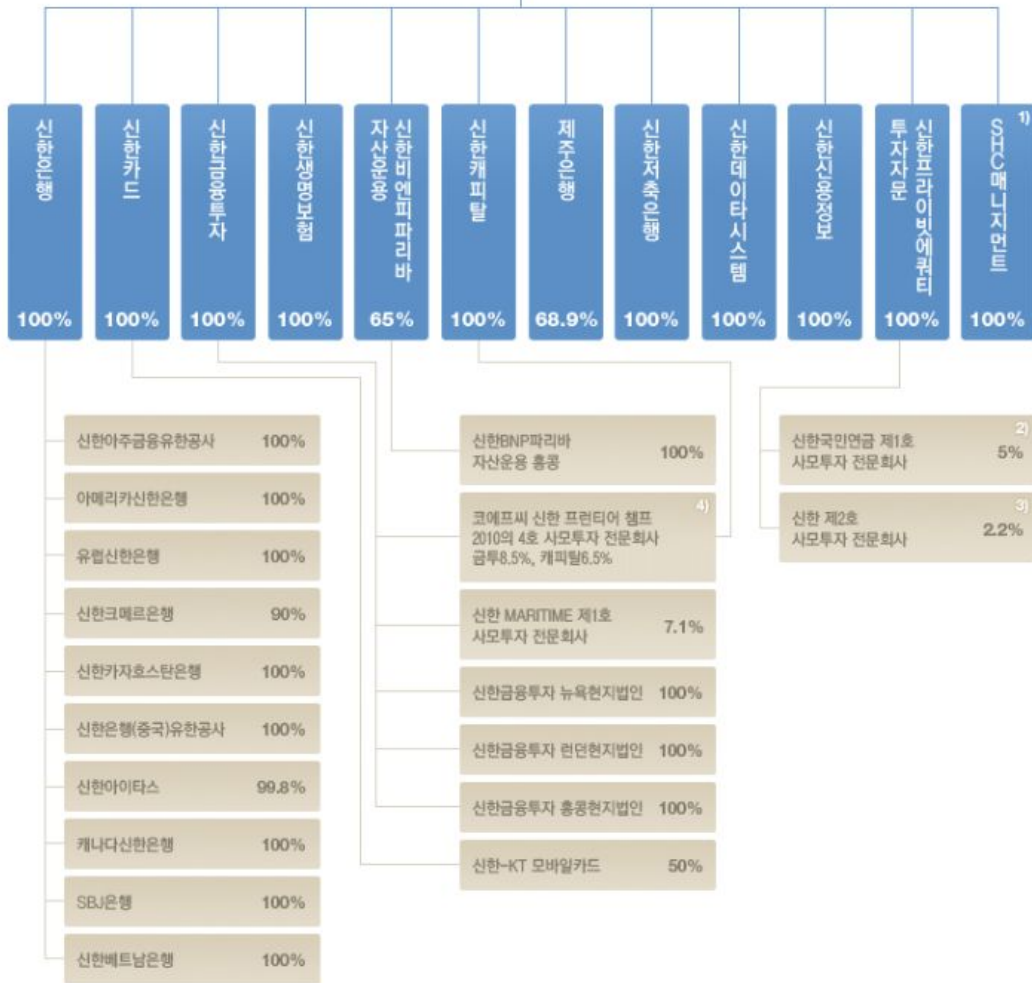
(1) 집중투표제의 채택여부정관에 집중투표제 배제 관련 별도의 조항은 없으며, 이에 따라 상법상의 집중투표내용이 적용된다고 볼 수 있음

(2) 서면투표제 또는 전자투표제의 채택여부서면 투표제 또는 전자투표제를 도입하고 있지 않음

(3) 소수주주권의 행사여부최근 3년내 증권거래법, 상법에 의거한 소수주주권 행사 사례 없었음.

#### 4. 계열회사 등의 현황





1) SHC Management는 청산 종결시까지 존속  
 2) 기타 자회사 지분 포함시 36.7%  
 3) 기타 자회사 지분 포함시 32.6%  
 4) 코에프씨신한프린티어헬프 2010의 4호 사모투자전문회사는 금투8.5%, 캐피탈 6.5%, 기타자회사지분 포함시 34.6%

(주1) 2011년 11월 2일자로 당사의 자회사인 신한프라이빗에쿼티는 투자일임업 면허 취득에 따라 사명을 신한프라이빗에쿼티투자자문으로 변경하였음

(주2) 2011년 11월 28일자로 당사의 자회사인 신한은행은 베트남 소재 신한비나은행의지분을 100% 인수후 신한베트남법인과 합병하였음

(주3) 2011년 12월 28일자로 당사가 100% 출자한 "(주)신한저축은행"을 상호저축은행법 영위 인가 취득에 따라 자회사로 편입하였음

타법인출자 현황

(기준일 : 2011년 12월 31일 )

(단위 : 백만원, 주, %)

법인명	출자 목적	기초잔액			증가(감소)			기말잔액			최근사업연도 재무현황	
		수량	지분율	장부 가액	취득(처분)		평가 손익	수량	지분율	장부 가액	총자산	당기순이익
					수량	금액						
나우아이비 6호펀드	투자	13	25.00 %	1,450	-	24	24	13	25.00 %	1,474	-	-
나우아이비 8호펀드	투자	100	38.46 %	1,116	-	218	218	100	38.46 %	1,334	-	-
미래에셋증권 사모투자 전문회사 일호 녹색성장 이천구	투자	1,860,000,000	11.76 %	2,070	-	0	0	1,860,000,000	11.76 %	2,070	-	-
밸류업사모 투자전문회사	투자	2,250,000,000	16.34 %	2,250	-	0	0	2,250,000,000	16.34 %	2,250	-	-
베넥스이천구 사모투자 전문회사	투자	4,000,000,000	19.80 %	4,602	-	309	309	4,000,000,000	19.80 %	4,911	-	-
세명금속공업	투자	720,000	5.96%	2,844	-	83	83	720,000	5.96%	2,927	-	-
신한제5호 기업구조조정 조합	투자	3,884	45.00 %	668	-	1	1	3,884	45.00 %	669	-	-
아이스텀레드사모투자 전문회사	투자	4,000,000,000	5.00%	4,000	-	-	-	4,000,000,000	5.00%	603	-	-
에스에이치씨-아이엠엠 신성장펀드	투자	7,300	64.50 %	6,872	-	-56	-56	7,300	64.50 %	6,816	-	-

(주)에스아이 에프	투자	5,000	8.33%	947	-	-3	-3	5,000	8.33%	944	-	-
케이티엘아 이지사모투 자전문회사	투자	5,000,000,000	9.00%	5,000	-	4,109	4,109	5,000,000,000	9.00%	9,109	-	-
큐씨피1호기 업구조개선 사모투자전 문회사	투자	6,000	19.93%	6,583	-	-204	-204	6,000	19.93%	6,379	-	-
큐씨피3호사 모투자전문 회사	투자	2,000	19.80%	1,922	-	-992	-992	2,000	19.80%	929	-	-
티에스윤09- 01 M&A 3호 투자조합	투자	100	6.67%	935	-9	-144	-144	91	6.67%	791	-	-
티에스윤2호 기업구조조 정조합	투자	430	23.26%	3,973	-151	-1,500	-1,500	279	23.26%	2,472	-	-
플러스 사모 해외자산투 자신탁 2호	투자	801,956,435	10.00%	788	-	-1	-1	801,956,435	10.00%	787	-	-
한국케이블 투자사모투 자전문회사	투자	3,000	7.14%	3,848	-	174	174	3,000	7.14%	4,022	-	-
KTB18호기 업구조조정 조합	투자	9,434,434	47.17%	9,871,519	-	0	0	9,434,434	47.17%	10	-	-
KT-IMM투자 펀드	투자	1,000	9.10%	1,106	-	41	41	1,000	9.10%	1,147	-	-
PT Clemont Finance Indonesia	투자	30,000,000	30.00%	6,700	-	647	647	30,000,000	30.00%	7,346	-	-
QCP 신기술 투자조합 20호	투자	25	47.17%	710	-	-589	-589	25	47.17%	121	-	-
엔에이치베 넥스사모투 자전문회사 제1호	투자	2,000,000,000	10.00%	1,983	-	197	197	2,000,000,000	10.00%	2,179	-	-

KDBC-JKL 제이호 사모 투자전문회 사	투자	4,200	20.90 %	4,200	-	0	0	4,200	20.90 %	4,200	-	-
커넥스자원 개발제일호 사모투자전 문회사	투자	500	9.40%	4,972	-	-482	-482	500	9.40%	4,490	-	-
흥국하이클 래스사모증 권투자신탁 216호	투자	4,500, 000,0 00	15.00 %	4,516	-	3	3	4,500, 0,00 0,00 0	15.00 %	4,519	-	-
커넥스신성 장동력제일 호 사모투자 전문회사	투자	2,900, 000,0 00	10.00 %	2,900	-	38	38	2,900, 0,00 0,00 0	10.00 %	2,938	-	-
한스머신 보 통주	투자	8,200	6.40%	420	0	0	0	820 0	6.40%	420	-	-
2010 KIF- IMM IT 전문 투자조합	투자	32	6.25%	320	0	8	0	32	6.25%	328	-	-
미래에셋좋은 기업투자 조합3호	투자	456	50.00 %	6,216	0	0	- 1,52 8	456	50%	4,688	-	-
에스크베리 타스주식회 사	투자	100,0 00	9.80%	500	0	0	0	100 000	9.80%	500	-	-
현대차이나 바이오뉴트 리션 사모 증 권투자신탁 1호	투자	2,000, 000,0 00	9.57%	1,916	0	0	-2	2,000, 0,00 0,00 0	9.57%	1,914	-	-
DCC부품소 재전문투자 조합 1호	투자	6	24.00 %	847	0	0	-2	6	24%	845	-	-
스톤브릿지 뉴그로스투 자조합	투자	7	23.33 %	605.3 4533	0	0	-41	7	23.33 %	564	-	-
동아건설산 업 상환우선 주	투자	480,0 00	8.00%	2,626	-	-	-237	480, 000	8.00%	2,389	-	-

아주-신한강 소기업투자 조합2호	투자	20	33.00 %	1,944	-	-	23	20	33.00 %	1,967	-	-
SH 포세이돈 사모 특별1	투자	6,075, 697,2 16	100.00 %	6,100	0	0	0	6,07 5,69 7,21 6	100.00 %	3,073	-	-
해진선무유 한공사(OSS)	투자	960,0 00	24.00 %	1,110	0	0	0	960, 000	24.00 %	1,164	-	-
합 계		-	-	99,56 8	-	-	-	-	-	93,28 9	-	-

## VII. 주주에 관한 사항

### 1. 주주의 분포

가, 최대주주 및 특수관계인의 주식소유 현황

(기준일 : 2011년 12월 31일 )

(단위 : 주, %)

성명	관계	주식의 종류	소유주식수(지분율)				비고
			기 초		기 말		
			주식수	지분율	주식수	지분율	
신한금융지 주회사	모회사	보통주	32,250,000	100.00	32,250,000	100.00	-
계		보통주	32,250,000	100.00	32,250,000	100.00	-
		우선주	0	0	0	0	-
		기 타	32,250,000	100.00	32,250,000	100.00	-

최대주주명 : 신한금융지주회사

특수관계인의 수 :

1 명

나. 최대주주 변동 내역

최대주주 변동내역

(기준일 : 2011년 12월 31일 )

(단위 : 주, %)

변동일	최대주주명	소유주식수	지분율	비고
-	-	-	-	-
-	-	-	-	-

다. 주식 소유현황

(기준일 : 2011년 12월 31일 )

(단위 : 주)

구분	주주명	소유주식수	지분율	비고
5% 이상 주주	신한금융지주회사	32,250,000	100.00	-
우리사주조합		-	-	-

라. 주주분포

소액주주현황

(기준일 : 2011년 12월 31일 )

(단위 : 주)

구 분	주주		보유주식		비 고
	주주수	비율	주식수	비율	
소액주주	-	-	-	-	-

마. 최대주주 및 그 특수관계인의 이름과 최대주주와의 관계

(주)신한금융지주회사는 금융업을 영위하는 회사 등에 대한 지배·경영관리, 종속회사에 대한 자금지원 등을 주요 사업목적으로 2001년 9월 1일에 설립된 금융지주회사입니다. 현재 신한금융지주회사의 대표이사 직은 2011년 3월 23일 이사회 결의에 따라 한동우 회장이 역임하고 있습니다. 신한금융지주회사의 최대주주는 국민연금공단으로 2011년 12월 31일 현재 7.34% 지분을 보유하고 있습니다. 신한금융지주회사의 2011년 사업연도 연결기준 총자산은 약 288.1조원 누적 당기순이익은 3조 1,000억원이며, 주요 사업부문으로는 은행업, 신용카드업, 증권업, 보험업 등이 있습니다.

2. 주식사무

정관상 신주인수권의 내용	① 주주는 이회사의 신주발행에 있어 그가 소유하는 주식수에 비례하여 신주를 배정받을 권리를 가진다. 그러나 주주가 신주인수권을 포기 또는 상실하거나 신주배정에서 단주가 발생하는 경우에 그 처리 방법은 주주총회의 결의로 정한다. ② 제1항의 규정에 불구하고 다음 각호의 경우에는 주주총회의 결의로 주주외의 자에게 신주를 배정할 수 있다. 1. 관계법령에 따라 신주를 모집하거나 인수인에게 인수하게 하는 경우 2. 신주를 모집 또는 매출하는 경우에 있어 우리사주조합원에게 신주를 배정하는 경우 3. 선진금융기술의 도입, 회사의 재무구조 개선 및 자금조달, 전략적 업무제휴등 경영상 필요로 외국인 투자자, 국내외 금융기관, 제휴회사 등에게 신주를 배정하는 경우 4. 제2항 제3호의 규정에 의하여 발행할 수 있는 주식의 총수는 발행주식 총수의 100분의 50을 초과하지 아니하는 범위내로 하며, 발행주식의 종류와 수 및 발행가격 등은 주주총회의 결의에 의한다		
결산일	12월 31일	정기주주총회	결산일 이후 3월이내
주주명부폐쇄시기	1월1일부터 정기주주총회 개최일까지(폐쇄기준일12월31일)		
주권의 종류	1, 5, 10, 50, 100, 500, 1,000, 10,000주권(기명식보통주,8종)		
명의개서대리인	당사 총무부		
주주의 특전	없음	공고게재신문	한국경제신문, 매일경제신문



3. 최근 6개월 간의 주가 및 주식 거래실적

가. 국내증권시장

해당사항 없음

나. 해외증권시장

해당사항 없음

## VIII. 임원 및 직원 등에 관한 사항

### 1. 임원 및 직원의 현황

#### 1. 임원의 현황

직명 (상근여부)	등기임 원여부	성명	생년월일	약력	담당 업무	소유주식수		비고
						보통주	우선주	
대표이사 (상근)	등기임 원	황영섭	1958.2.4	83.2 서강대학교 경영학과 졸업 02.1 신한캐피탈자산관리부 부장 06.4 신한캐피탈투자금융본부 본부장	업무 전반	-	-	2012.03.08 신규 선임
감사 (비상근)	등기임 원	송선열	1956.2.22	86.2 홍익대학교 경영학과 졸업 07.1 신한은행 기업고객부 영업본부장 09.2 신한캐피탈 부사장	감사	-	-	2012.03.08 신규 선임
부사장 (상근)	미등기 임원	노기환	1959.6.15	83.2 영남대학교 경제학과 졸업 98.12 신한은행 무역센터 지점장 2010.7 신한은행 여신심사본부 상무	경영 지원	-	-	2012.02.06 신규 선임
부사장보 (상근)	미등기 임원	김춘배	1958.11.26	85.2 연세대학교 통계학과 졸업 07.10 신한카드 기업리스팅 부장 08.1 신한캐피탈 리테일금융본부 본부장	영업	-	-	2012.03.08 재선 임
부사장보 (상근)	미등기 임원	김근식	1959.6.26	86.2 영남대학교 법학과 졸업 03.12 신한캐피탈 강남지점 부장 09.5 신한캐피탈 리테일금융본부 본부장	영업	-	-	2012.03.08 신규 선임

이사 (비상근)	등기임원	소재광	1961.08.15	84.2 고려대학교 경영학과 졸업 09.9 신한카드 리스크관리부문장 부사장 11.4 신한금융지주회사 전무(현)	-		-	2012.03.0 재선임
이사 (비상근)	등기임원	임보혁	1961.03.11	84.2 고려대학교 경영학과 졸업 08.8 신한금융 11.8 신한금융지주회사 상무(현)	-		-	2012.03.0 재선임

## 2. 직원의 현황

구분	직원수				평균 근속년수	연간 급여총액	1인평균 급여액	비고
	정규직	계약직	기타	합계				
남	81	5	1	87	8	6,149	71	-
여	46	2	-	48	7	2,137	44	-
합계	127	7	1	135		-	-	-

## 2. 임원의 보수 등

### 1. 주총승인금액

(단위 : 백만원)

구분	인원수	주총승인금액	비고
등기이사	1	2,000	-
감사	1	72	-

### 2. 지급금액

(단위 : 백만원)

구분	인원수	지급총액	1인당 평균 지급액	주식매수선택권의 공정가치 총액	비고
등기이사	1	644	644	-	-
사외이사	-	-	-	-	-
감사위원회 위원 또는 감사	1	32	32	-	-
계	2	676	676	-	-

### 3. 주식매수선택권의 부여 및 행사현황

### 주식매수선택권의 부여 및 행사현황

(기준일 : 2011년 12월 31일 )

(단위 : 원, 주)

부여 받은자	관 계	부여일	부여방법	주식의 종류	변동수량			미행사 수량	행사기간	행사 가격
					부여	행사	취소			
황영섭	등기임원	2006년 03월 21일	차액보상 형	보통주	4,000	-	-	4,000	권리부여 일로부터 3년이후 4년간	38,829
"	등기임원	2007년 03월 21일	차액보상 형	보통주	4,000	-	-	4,000	권리부여 일로부터 3년이후 4년간	54,560
"	등기임원	2008년 03월 21일	차액보상 형	보통주	5,000	-	-	5,000	권리부여 일로부터 3년이후 4년간	49,053
한도희	미등기임 원	2005년 03월 21일	차액보상 형	보통주	10,987	10,987	-	0	권리부여 일로부터 3년이후 4년간	28,006
"	미등기임 원	2006년 03월 21일	차액보상 형	보통주	40,000	-	-	40,000	권리부여 일로부터 3년이후 4년간	38,829
"	미등기임 원	2007년 03월 21일	차액보상 형	보통주	18,000	-	-	18,000	권리부여 일로부터 3년이후 4년간	54,560
"	미등기임 원	2008년 03월 21일	차액보상 형	보통주	18,000	-	-	18,000	권리부여 일로부터 3년이후 4년간	49,053
송선열	등기임원	2007년 03월 21일	차액보상 형	보통주	317	-	-	317	권리부여 일로부터 3년이후 4년간	54,560
"	등기임원	2008년 03월 21일	차액보상 형	보통주	420	-	-	420	권리부여 일로부터 3년이후 4년간	49,053

김근식 외 5명	-	2006년 03월 21일	차액보상 형	보통주	26,400	1,000	-	25,400	권리부여 일로부터 3년이후 4년간	38,829
김근식 외 3명	-	2007년 03월 21일	차액보상 형	보통주	17,200	-	-	17,200	권리부여 일로부터 3년이후 4년간	54,560
김춘배 외 3명	-	2008년 03월 21일	차액보상 형	보통주	18,200	-	-	18,200	권리부여 일로부터 3년이후 4년간	49,053

## IX. 이해관계자와의 거래내용

### 1. 최대주주등과의 거래내용

가. 가지급금 및 대여금(유가증권 대여 포함)내역  
해당사항 없음

### 나. 담보제공 내역

당분기말과 전기말 현재 담보제공된 자산의 내역은 다음과 같습니다.

(단위:백만원)				
구분		제21(당)기말	제20(전)기말	담보제공사유
유가증권	매도가능금융자산	14,197	13,595	차입금거래
	매도가능금융자산	-	-	선물파생거래관련
만기보유금융자산		3,000	3,000	선물파생거래관련
합 계		17,197	16,595	

### 다. 출자 및 출자지분 처분내역

해당사항 없음

### 라. 유가증권 매수 또는 매도 내역

해당사항 없음

### 마. 부동산 매매 내역

해당사항 없음

### 바. 영업 양수·도 내역

성명 (법인명)	관계	양수·도 내역					비고
		목적물	양수·도 목적	양수·도 일자	금액		
					양수가액	양도가액	
신한카드(주)	계열회 사	기업금융 리 스사업부문	효율성 추구 및 경쟁력 제고	2008년 1월 1일	6,620백만 원		
합 계					6,620백만 원		

### 사. 장기공급계약 등의 내역

해당사항 없음

### 2. 주주(최대주주 등 제외)·임원·직원 및 기타 이해관계자와의 거래내용

해당사항 없음



## X. 그 밖에 투자자 보호를 위하여 필요한 사항

1. 주요경영사항신고내용의 진행상황 등  
해당사항 없음

2. 주주총회의사록 요약

주총일자	안 건	결 의 내 용	비 고
제21기 정기주주총회 (2012.3.8)	(제1호 의안) 제21기 대차대조표, 손익계산서 및 이익잉여금처분계산서 승인의 건	원안대로 승인	당기순이익 :511 억 원
	(제2호 의안) 정관 일부 변경의 건		
	(제3호 의안) 이사 선임의 건		<연임> 소재광 이사, 임보혁 이사
	(제4호 의안) 감사 선임의 건		<산규선임> 송선열 감사
	(제5호 의안) 이사보수 한도 승인의 건		
	(제6호 의안) 감사보수 한도 승인의 건		
제20기 제2차 임시주주총회 (2011.8.1)	(제1호 의안) 이사 선임의 건	원안대로 승인	
제20기 제1차 임시주주총회 (2011.4.14)	(제1호 의안) 이사 선임의 건	원안대로 승인	
제20기 정기주주총회 (2011.3.31)	(제1호 의안) 제20기 대차대조표, 손익계산서 및 이익잉여금처분계산서 승인의 건	원안대로 승인	당기순이익 :561 억 원
	(제2호 의안) 이사 선임의 건		<연임> 이효일 이사
	(제3호 의안) 이사 보수한도 승인의 건		
	(제4호 의안) 감사 보수한도 승인의 건		
제19기 정기주주총회 (2010.3.16)	(제1호 의안) 제19기 대차대조표, 손익계산서 및 이익잉여금처분계산서 승인의 건	원안대로 승인	당기순이익 :384 억 원
	(제2호 의안) 이사 선임의 건		<연임>이효일 이사, <선임>이삼용 이사

	(제3호 의안)감사 선임의 건		<연임>백영수 감사
	(제4호 의안)이사 보수한도 승인의 건		
	(제5호 의안)감사 보수한도 승인의 건		
제18기 정기주주총회 (2009.3.16)	(제1호 의안)제18기 대차대조표, 손익계산서 및 이익잉여금처분계산서 승인의 건	원안대로 승인	당기순이익 : 661억 원
	(제2호 의안)이사 선임의 건		<연임>조의용 이사, 이효일 이사
	(제3호 의안)이사 보수한도 승인의 건		-
	(제4호 의안)감사 보수한도 승인의 건		-
제18기 제 1차 주주총회 (2008.10.22)	(제1호 의안)이사 선임의 건	원안대로 승인	조의용 이사 선임
제17기 정기주주총회 (2008.3.18)	(제1호 의안)제17기 대차대조표, 손익계산서 및 이익잉여금처분계산서 승인의 건	원안대로 승인	당기순이익 : 492억 원
	(제2호 의안)이사 선임의 건		<연임>김명철 이사, 이효일 이사
	(제3호 의안)이사 보수한도 승인의 건		-
	(제4호 의안)감사 보수한도 승인의 건		-
제17기 제3차 임시주주총회 (2007.12.12)	(제1호 의안)신한카드(주) 기업리스 양수도 계약 승인의 건	원안대로 승인	신한카드(주) 기업금융 리스사업부문의 영업일체 양수
제17기 제2차 임시주주총회 (2007.10.31)	(제1호 의안)신주발행에 의한 유상증자 승인의 건	원안대로 승인	주주배정 방식으로 1,000억 유상증자
제17기 제1차 임시주주총회 (2007.6.1)	(제1호 의안)이사 선임의 건	원안대로 승인	<선임> 김명철 이사 이효일 이사
	(제2호 의안)정관 개정의 건	"	

### 3. 우발부채 등

#### 가. 중요한 소송사건 등

해당사항 없음

#### 나. 견질 또는 담보용 어음·수표 현황

해당사항 없음

다. 채무보증 현황

해당사항 없음

라. 채무인수약정 현황

해당사항 없음

마. 기타의 우발부채 등

해당사항 없음

4. 결산일 이후에 발생한 중요사항

해당사항 없음

5. 중소기업기준 검토표 등

해당사항 없음

6. 공모자금 사용내역

(기준일 : 2011년 12월 31일 )

(단위 : 백만원)

구 분	납입일	납입금액	신고서상 자금사 용 계획	실제 자금사용 현황	차이발생 사유 등
-	-	-	-	-	-
-	-	-	-	-	-

7. 사모자금의 사용내역

(기준일 : 2011년 12월 31일 )

(단위 : 백만원)

구 분	납입일	납입금액	자금사용 계획	실제 자금사용 현황	차이발생 사유 등
-	-	-	-	-	-
-	-	-	-	-	-

8. 기타

가. 외국지주회사의 자회사 현황

(단위 : 원)

구 분	A지주회사	B법인	C법인	D법인	...	연결조정	연결후 금 액
매출액						( )	
내부 매출액	( )	( )	( )	( )	( )		-
순 매출액						-	

영업손익						( )	
계속사업손익		해	당	사	항	( )	
당기순손익			없	음		( )	
자산총액						( )	
부채총액						( )	
자기자본						( )	
자본금						( )	
감사인						-	
감사·검토의 견						-	
비 고							

나. 법적 위험의 변동사항  
해당사항 없음

다. 제재현황

일자	처벌 또는 조치 대상자	처벌 또는 조치내용	사유 및 근거법령	처벌 또는 조치에 대한 회사의 이행현황	재발 방지를 위한 회사의 대책
2011-07-26	신한캐피탈(주)	주의	주식등의 대량보유 상황보고 의무 위반	내부통제 강화	업무지도 및 관리 감독 강화

## XI. 재무제표 등

### 1.연 결 재 무 상 태 표

제21(당)기 2011년 12월 31일 현재

제20(전기) 2010년 12월 31일 현재

제20(전기) 2010년 1월 1일 현재

신한캐피탈주식회사와 그 종속기업

(단위 : 백만원)

과 목	제21(당)기말		제20(전기)말		제20(전기)초	
자 산						
1. 현금 및 예치금	108,010		110,609		67,111	
2. 단기매매금융자산	33,310		9,728		-	
3. 파생상품자산	14,899		61,072		43,247	
4. 대출채권	2,959,766		3,052,996		3,066,649	
5. 리스자산	25,695		25,636		44,128	
6. 매도가능금융자산	275,211		327,517		284,200	
7. 만기보유금융자산	5,016		5,022		-	
8. 유형자산	1,263		1,206		1,466	
9. 무형자산	4,627		4,578		4,579	
10. 관계기업에대한투자자산	41,896		61,352		50,424	
11. 당기법인세자산	-		706		2,386	
12. 이연법인세자산	6,924		7,308		3,726	
13. 기타자산	41,650		67,015		86,486	
자 산 총 계		3,518,267		3,734,745		3,654,402
부 채						
1. 파생상품부채	517		700		-	
2. 차입부채	779,266		1,021,742		1,107,360	
3. 사채	2,088,542		2,076,545		1,990,534	
4. 확정급여부채	1,822		1,509		1,047	
5. 총당부채	1,235		359		973	
6. 당기법인세부채	6,023		674		-	
7. 기타부채	160,522		186,760		160,230	
부 채 총 계		3,037,927		3,288,289		3,260,144
자 본						

1. 자본금	180,000		180,000		180,000	
2. 자본잉여금	3,123		3,123		3,123	
3. 자본조정	85		(66)		(166)	
4. 기타포괄손익누계액	17,087		19,467		7,314	
5. 이익잉여금	280,045		243,932		203,987	
자 본 총 계		480,340		446,456		394,258
부 채 와 자 본 총 계		3,518,267		3,734,745		3,654,402

"첨부된 연결재무제표에 대한 주석은 본 연결재무제표의 일부입니다."

2.연 결 포 괄 손 익 계 산 서

제21(당)기 2011년 1월 1일부터 2011년 12월 31일까지

제20(전)기 2010년 1월 1일부터 2010년 12월 31일까지

신한캐피탈주식회사와 그 종속기업

(단위 : 백만원)

과 목	제21(당)기	제20(전)기
I. 영업이익	50,084	49,590
(1) 순이자손익	109,183	119,871
1. 이자수익	250,162	276,642
2. 이자비용	(140,979)	(156,771)
(2) 순수수수료손익	7,971	11,715
1. 수수료수익	21,478	23,845
2. 수수료비용	(13,507)	(12,130)
(3) 배당수익	20,271	15,361
(4) 단기매매금융상품관련손익	161	(197)
(5) 외환거래손익	1,000	(13,707)
(6) 매도가능금융자산처분손익	7,459	2,006
(7) 금융상품자산손상차손	(67,615)	(74,674)
1. 대손상각비	(46,383)	(66,077)
2. 기타금융상품손상차손	(21,232)	(8,597)
(8) 파생상품관련손익	379	20,310
(9) 일반관리비	(19,593)	(18,971)
1. 종업원관련비용	(10,669)	(10,592)
2. 감가상각비 및 기타상각비	(431)	(451)
3. 기타일반관리비	(8,493)	(7,928)
(10) 운용리스자산감가상각비	(11,231)	(13,327)
(11) 기타영업손익	2,099	1,203
II. 관계기업 이익에 대한 지분	15,748	2,536
III. 법인세차감전순이익	65,832	52,126
IV. 법인세비용	14,723	12,014
V. 당기순이익	51,109	40,112
VI. 기타포괄손익	(2,380)	12,153
(1) 매도가능금융자산평가손익	(2,911)	15,932
(2) 관계기업의 기타포괄손익에 대한 지분	495	(351)
(3) 법인세효과	36	(3,428)
VII. 총포괄이익	48,729	52,265
VIII. 주당이익		

(1) 기본주당순이익		1,585		1,244
-------------	--	-------	--	-------

"첨부된 연결재무제표에 대한 주석은 본 연결재무제표의 일부입니다."



### 3.연 결 자 본 변 동 표

제21(당)기 2011년 1월 1일부터 2011년 12월 31일까지

제20(전)기 2010년 1월 1일부터 2010년 12월 31일까지

신한캐피탈주식회사와 그 종속기업

(단위 : 백만원)

과목	자본금	자본잉여금	자본조정	기타포괄 손익누계액	이익잉여금	총계
I. 2010년 1월 1일 (전기초)	180,000	3,123	(166)	7,314	203,987	394,258
총포괄이익:						
(1) 당기순이익	-	-	-	-	40,111	40,111
(2) 기타포괄손익						
1. 매도가능증권평가손익(주석27)	-	-	-	12,427	-	12,427
2. 관계기업의 기타포괄손익에 대한 지분(주석27)	-	-	-	(274)	-	(274)
소유주와의 거래 등:						
(1) 주식할인발행차금 상각	-	-	166	-	(166)	-
(2) 주식보상비용	-	-	(66)	-	-	(66)
II. 2010년 12월 31일 (전기말)	180,000	3,123	(66)	19,467	243,932	446,456
III. 2011년 1월 1일 (당기초)	180,000	3,123	(66)	19,467	243,932	446,456
총포괄이익:						
(1) 당기순이익	-	-	-	-	51,109	51,109
(2) 기타포괄손익						
1. 매도가능증권평가손익(주석27)	-	-	-	(2,761)	-	(2,761)
2. 관계기업의 기타포괄손익에 대한 지분(주석27)	-	-	-	381	-	381
소유주와의 거래 등:						
(1) 연차배당(주석28)	-	-	-	-	(14,996)	(14,996)
(2) 주식보상비용	-	-	151	-	-	151
IV. 2011년 12월 31일 (당기말)	180,000	3,123	85	17,087	280,045	480,340

"첨부된 연결재무제표에 대한 주석은 본 연결재무제표의 일부입니다."

#### 4.연 결 현 금 흐 름 표

제21(당)기 2011년 1월 1일부터 2011년 12월 31일까지

제20(전)기 2010년 1월 1일부터 2010년 12월 31일까지

신한캐피탈주식회사와 그 종속기업

(단위 : 백만원)

과 목	제21(당)기	제20(전)기
1. 영업활동으로 인한 현금흐름	162,879	87,577
(1) 연결세전순이익	65,832	52,126
(2) 손익조정항목	(129,454)	(135,232)
1. 이자수익	(250,162)	(276,642)
2. 이자비용	140,979	156,771
3. 배당수익	(20,271)	(15,361)
(3) 현금유출입이없는손익항목	47,102	74,554
1. 단기매매금융자산관련손익	61	-
2. 매도가능금융자산처분손익	(7,459)	(2,006)
3. 외환거래손익	(6,650)	7,371
4. 금융상품자산손상차손	67,615	74,674
5. 파생상품관련손익	(2,516)	(18,724)
6. 종업원관련비용	418	1,985
7. 감가상각비 및 기타상각비	431	451
8. 운용리스자산감가상각비	11,231	13,327
9. 기타영업손익	(281)	12
10. 관계기업이익에대한지분	(15,748)	(2,536)
(4) 자산·부채의증감	58,207	(59,227)
1. 예치금의 감소(증가)	(47)	1,025
2. 단기매매금융자산의 감소(증가)	(23,644)	(9,728)
3. 파생상품자산의 감소(증가)	34,952	1,598
4. 대출채권의 감소(증가)	87,101	(42,250)
5. 리스자산의 감소(증가)	(11,290)	5,165
6. 기타자산의 감소(증가)	17,345	11,287
7. 파생상품부채의 증가(감소)	(600)	-
8. 확정급여부채의 증가(감소)	(1,306)	(534)
9. 기타부채의 증가(감소)	(44,304)	(25,790)
(5) 법인세의 납부	(7,281)	(16,014)
(6) 이자의 수취	219,496	252,534
(7) 이자의 지급	(111,294)	(96,525)
(8) 배당금의 수취	20,271	15,361

II. 투자활동으로 인한 현금흐름		85,096		(42,802)
1. 매도가능금융자산의 취득	(85,806)		(69,052)	
2. 매도가능금융자산의 처분	135,582		40,439	
3. 만기보유금융자산의 취득	-		(5,001)	
4. 유형자산의 취득	(486)		(281)	
5. 유형자산의 처분	-		83	
6. 무형자산의 취득	(109)		(1,021)	
7. 무형자산의 처분	-		1,022	
8. 관계기업에 대한 투자자산의 취득	(17,250)		(20,260)	
9. 관계기업에 대한 투자자산의 처분	35,852		6,483	
10. 관계기업 배당금	17,442		5,032	
11. 보증금의 증감	(129)		(246)	
III. 재무활동으로 인한 현금흐름		(253,029)		(1,063)
1. 차입부채의 차입	367,087		620,000	
2. 차입부채의 상환	(607,543)		(718,470)	
3. 사채의 발행	753,258		996,950	
4. 사채의 상환	(750,835)		(899,543)	
5. 배당금의 지급	(14,996)		-	
IV. 현금 및 현금성자산의 환율변동효과		2,408		810
V. 현금 및 현금성자산의 증감( I + II + III + IV)		(2,646)		44,522
VI. 기초의 현금 및 현금성자산		110,446		65,924
VII. 기말의 현금 및 현금성자산		107,800		110,446

"첨부된 연결재무제표에 대한 주석은 본 연결재무제표의 일부입니다."

5.기업어음증권 발행실적

(기준일 : 2011년 12월 31일 )

(단위 : 백만원, %)

종 류	발행일자	권면 총액	이자율	평가등급 (평가기관)	만기일	상환 여부
기업어음	2011년 02월 08일	50,000	3.88	A1(한기평 /NICE신용평가)	2011년 05월 09일	상환
기업어음	2011년 02월 21일	60,000	4.5	A1(한기평 /NICE신용평가)	2011년 05월 20일	상환
기업어음	2011년 03월 15일	20,000	3.2	A1(한기평 /NICE신용평가)	2011년 03월 29일	상환
기업어음	2011년 03월 15일	40,000	3.2	A1(한기평 /NICE신용평가)	2011년 03월 29일	상환
기업어음	2011년 03월 29일	30,000	4.19	A1(한기평 /NICE신용평가)	2011년 06월 29일	상환
기업어음	2011년 04월 21일	20,000	3.2	A1(한기평 /NICE신용평가)	2011년 04월 29일	상환
기업어음	2011년 05월 09일	50,000	4.26	A1(한기평 /NICE신용평가)	2011년 08월 08일	상환
기업어음	2011년 05월 20일	60,000	4.81	A1(한기평 /NICE신용평가)	2011년 08월 22일	상환
기업어음	2011년 06월 29일	30,000	4.32	A1(한기평 /NICE신용평가)	2011년 09월 29일	상환
기업어음	2011년 08월 08일	50,000	4.29	A1(한기평 /NICE신용평가)	2011년 11월 08일	상환
기업어음	2011년 08월 19일	30,000	4.05	A1(한기평 /NICE신용평가)	2013년 08월 19일	미상환
기업어음	2011년 08월 22일	60,000	4.94	A1(한기평 /NICE신용평가)	2011년 11월 21일	상환
기업어음	2011년 09월 15일	20,000	3.96	A1(한기평 /NICE신용평가)	2013년 03월 15일	미상환
기업어음	2011년 09월 26일	20,000	4.06	A1(한기평 /NICE신용평가)	2013년 10월 28일	미상환
기업어음	2011년 09월 29일	30,000	4.33	A1(한기평 /NICE신용평가)	2011년 12월 29일	상환
기업어음	2011년 10월 06일	20,000	4.18	A1(한기평 /NICE신용평가)	2014년 04월 07일	미상환
기업어음	2011년 10월 27일	20,000	4.02	A1(한기평 /NICE신용평가)	2013년 10월 28일	미상환
기업어음	2011년 10월 27일	20,000	4.02	A1(한기평 /NICE신용평가)	2013년 10월 28일	미상환

기업어음	2011년 11월 08일	50,000	4.27	A1(한기평 /NICE신용평가)	2012년 02월 07일	미상환
기업어음	2011년 11월 21일	60,000	4.9	A1(한기평 /NICE신용평가)	2012년 02월 20일	미상환
기업어음	2011년 12월 06일	20,000	3.81	A1(한기평 /NICE신용평가)	2013년 06월 07일	미상환
기업어음	2011년 12월 29일	30,000	4.3	A1(한기평 /NICE신용평가)	2012년 03월 29일	미상환
합 계	-	790,000	-	-	-	-

6.기업어음증권 미상환 잔액

(기준일 : 2011년 12월 31일 )

(단위 : 백만원)

잔여만기	10일 이 하	30일 이 하	90일 이하	180일 이하	1년 이하	1년 이상	합 계
기업어음증권 미상환 잔액	-	-	140,000	-	-	150,000	290,000

7. 대손충당금 내역

<제21(당)기>			
(단위:백만원)			
구분	대출채권	기타자산	합계
당기초	87,701	2,868	90,569
충당금 전입(환입)액	45,621	762	46,383
상각액	(85,937)	(2,151)	(88,088)
할인차금 상각액	(9,057)	-	(9,057)
상각채권 회수	9,647	-	9,647
당분기말	47,975	1,479	49,454

<제20(전)기>			
(단위:백만원)			
구분	대출채권	기타자산	합계
전기초	65,340	13,811	79,151
충당금 전입(환입)액	72,966	(6,888)	66,078
상각액	(36,084)	(40)	(36,124)
할인차금 상각액	(16,187)	-	(16,187)
상각채권 회수	1,666	-	1,666
기타(주)	-	(4,015)	(4,015)
전기말	87,701	2,868	90,569

(주) 기타변동액에는 출자전환으로 인한 변동이 포함되어 있습니다.

8.재 무 상 태 표

제21(당)기 2011년 12월 31일 현재	
제20(전)기 2010년 12월 31일 현재	
제20(전)기 2010년 01월 01일 현재	
신한캐피탈주식회사	(단위 : 백만원)

과목	제21(당)기말	제20(전)기말	제20(전)기초
자 산			
1. 현금 및 예치금	19,798	110,280	61,276
2. 단기매매금융자산	137,362	9,728	-
3. 파생상품자산	14,777	61,072	43,247
4. 대출채권	2,937,959	3,050,840	3,061,404
5. 리스자산	25,695	25,636	44,128
6. 매도가능금융자산	280,464	325,715	285,100
7. 만기보유금융자산	5,016	5,022	-
8. 유형자산	1,263	1,206	1,466
9. 무형자산	4,627	4,578	4,579
10. 종속기업및관계기업에대한투자자산	39,789	67,098	52,121
11. 당기법인세자산	-	706	2,386
12. 이연법인세자산	7,477	6,552	3,741
13. 기타자산	41,615	65,674	90,064
자 산 총 계	3,515,842	3,734,107	3,649,512
부 채			
1. 파생상품부채	477	700	-
2. 차입부채	778,833	1,018,519	1,102,417
3. 사채	2,088,542	2,076,545	1,990,534
4. 확정급여부채	1,822	1,509	1,047
5. 총당부채	1,235	359	973
6. 당기법인세부채	6,023	674	-
7. 기타부채	160,404	186,659	160,330
부 채 총 계	3,037,336	3,284,965	3,255,301
자 본			
1. 자본금	180,000	180,000	180,000
2. 자본잉여금	3,123	3,123	3,123
3. 자본조정	85	(66)	(166)
4. 기타포괄손익누계액	17,167	20,802	7,959
5. 이익잉여금	278,131	245,283	203,295
자 본 총 계	478,506	449,142	394,211

부 채 와 자 본 총 계		3,515,842		3,734,107		3,649,512
---------------	--	-----------	--	-----------	--	-----------

"첨부된 재무제표에 대한 주석은 본 재무제표의 일부입니다."

9.포 괄 손 익 계 산 서

제21(당)기 2011년 1월 1일부터 2011년 12월 31일까지

제20(전)기 2010년 1월 1일부터 2010년 12월 31일까지

신한캐피탈주식회사

(단위 : 백만원)

과 목	제21(당)기		제20(전)기	
Ⅰ. 영업이익		61,608		54,744
(1) 순이자손익		108,798		119,842
1. 이자수익	249,722		276,631	
2. 이자비용	(140,924)		(156,789)	
(2) 순수수료손익		8,334		11,897
1. 수수료수익	21,706		23,940	
2. 수수료비용	(13,372)		(12,043)	
(3) 배당수익		37,059		20,347
(4) 단기매매금융상품관련손익		62		(198)
(5) 외환거래손익		984		(13,707)
(6) 매도가능금융자산처분손익		7,459		2,006
(7) 금융상품자산손상차손		(72,547)		(74,661)
1. 대손상각비	(44,270)		(66,064)	
2. 기타금융상품손상차손	(28,277)		(8,597)	
(8) 파생상품관련손익		522		20,310
(9) 일반관리비		(19,593)		(18,971)
1. 종업원관련비용	(10,669)		(10,592)	
2. 감가상각비 및 기타상각비	(431)		(451)	
3. 기타일반관리비	(8,493)		(7,928)	
(10) 운용리스자산감가상각비		(11,231)		(13,327)
(11) 기타영업손익		1,761		1,206
Ⅱ. 법인세차감전순이익		61,608		54,744
Ⅲ. 법인세비용		(13,764)		(12,590)
Ⅳ. 당기순이익		47,844		42,154
Ⅴ. 기타포괄손익		(3,635)		12,843
(1) 매도가능금융자산평가손익	(4,021)		16,465	
(2) 법인세효과	386		(3,622)	



VI. 총포괄이익		44,209		54,997
VII. 주당이익				
(1) 기본주당순이익		1,484		1,307

"첨부된 재무제표에 대한 주석은 본 재무제표의 일부입니다."

10. 자본 변동 표

제21(당기) 2011년 1월 1일부터 2011년 12월 31일까지

제20(전기) 2010년 1월 1일부터 2010년 12월 31일까지

신한캐피탈주식회사

(단위 : 백만원)

과목	자본금	자본잉여금	자본조정	기타포괄 손익누계액	이익잉여금	총계
I. 2010년 1월 1일 (전기초)	180,000	3,123	(166)	7,959	203,295	394,211
총포괄이익:						
(1) 당기순이익	-	-	-	-	42,154	42,154
(2) 기타포괄손익						
1. 매도가능금융자산평가손익(주26)	-	-	-	12,843	-	12,843
소유주와의 거래 등:						
(1) 주식할인발행차금 상각	-	-	166	-	(166)	-
(2) 주식보상비용	-	-	(66)	-	-	(66)
II. 2010년 12월 31일 (전기말)	180,000	3,123	(66)	20,802	245,283	449,142
III. 2011년 1월 1일 (당기초)	180,000	3,123	(66)	20,802	245,283	449,142
총포괄이익:						
(1) 당기순이익	-	-	-	-	47,844	47,844
(2) 기타포괄손익						
1. 매도가능금융자산평가손익(주26)	-	-	-	(3,635)	-	(3,635)
소유주와의 거래 등:						
(1) 연차배당(주27)	-	-	-	-	(14,996)	(14,996)
(2) 주식보상비용	-	-	151	-	-	151
IV. 2011년 12월 31일 (당기말)	180,000	3,123	85	17,167	278,131	478,506

"첨부된 재무제표에 대한 주석은 본 재무제표의 일부입니다."

11. 현금흐름표

제21(당)기 2011년 1월 1일부터 2011년 12월 31일까지	
제20(전)기 2010년 1월 1일부터 2010년 12월 31일까지	
신한캐피탈주식회사	(단위 : 백만원)

과 목	제21(당)기	제20(전)기
Ⅰ. 영업활동으로 인한 현금흐름	98,940	91,102
(1) 세전순이익	61,608	54,744
(2) 손익조정항목	(145,857)	(140,189)
1. 이자수익	(249,722)	(276,631)
2. 이자비용	140,924	156,789
3. 배당수익	(37,059)	(20,347)
(3) 현금유출입이 없 는손익항목	67,847	77,077
1. 단기매매금융자산 관련손익	(62)	-
2. 매도가능금융자산 처분손익	(7,459)	(2,006)
3. 외환거래손익	(6,650)	7,371
4. 금융상품자산 손상차손	72,547	74,661
5. 파생상품관련손익	(2,670)	(18,724)
6. 종업원관련비용	418	1,985
7. 감가상각비 및 기타상각비	431	451
8. 운용리스자산 감가상각비	11,231	13,327
9. 기타영업손익	61	12
(4) 자산·부채의증감	(25,066)	(61,693)
1. 예치금의 감소(증가)	(47)	1,025
2. 단기매매금융자산의 감소(증가)	(127,572)	(9,728)
3. 파생상품자산의 감소(증가)	35,187	1,598
4. 대출채권의 감소(증가)	108,844	(45,326)
5. 리스자산의 감소(증가)	(11,290)	5,165
6. 기타자산의 감소(증가)	15,081	12,674
7. 파생상품부채의 증가(감소)	(600)	-
8. 확정급여부채의 증가(감소)	(1,306)	(534)
9. 기타부채의 증가(감소)	(43,363)	(26,567)
(5) 법인세의 납부	(7,281)	(16,014)
(6) 이자의 수취	219,080	252,523
(7) 이자의 지급	(108,450)	(95,693)
(8) 배당금의 수취	37,059	20,347
Ⅱ. 투자활동으로 인한 현금흐름	61,153	(41,690)
1. 매도가능금융자산의 취득	(90,806)	(65,817)

2. 매도가능금융자산의 처분	132,347		40,439	
3. 만기보유금융자산의 취득	-		(5,001)	
4. 유형자산의 취득	(486)		(281)	
5. 유형자산의 처분	-		83	
6. 무형자산의 취득	(109)		(1,021)	
7. 무형자산의 처분	-		1,022	
8. 관계기업에 대한 투자자산의 취득	(14,250)		(20,260)	
9. 관계기업에 대한 투자자산의 처분	34,584		6,483	
10. 연결대상투자주식의 취득	-		(2,250)	
11. 연결대상투자주식의 처분	-		1,051	
12. 보증금의 증감	(127)		3,862	
Ⅲ. 재무활동으로 인한 현금흐름		(253,029)		(193)
1. 차입부채의 차입	367,087		620,000	
2. 차입부채의 상환	(607,543)		(717,600)	
3. 사채의 발행	753,258		996,950	
4. 사채의 상환	(750,835)		(899,543)	
5. 배당금의 지급	(14,996)		-	
Ⅳ. 현금 및 현금성자산의 환율변동효과		2,408		810
Ⅴ. 현금 및 현금성자산의 증감 ( I + II + III + IV )		(90,528)		50,029
Ⅵ. 기초의 현금 및 현금성자산		110,117		60,088
Ⅶ. 기말의 현금 및 현금성자산		19,589		110,117

"첨부된 재무제표에 대한 주석은 본 재무제표의 일부입니다."

## XII. 부속명세서

## 【 전문가의 확인 】

1. 전문가의 확인
2. 전문가와의 이해관계