

목 차

사업 보고서	1
【대표이사 등의 확인】	2
I. 회사의 개요	4
1. 회사의 개요	4
2. 회사의 연혁	6
3. 자본금 변동사항	8
4. 주식의 총수 등	9
5. 의결권 현황	9
6. 배당에 관한 사항 등	10
II. 사업의 내용	11
III. 재무에 관한 사항	27
IV. 감사인의 감사의견 등	41
V. 이사의 경영진단 및 분석의견	45
VI. 이사회 등 회사의 기관 및 계열회사에 관한 사항	51
1. 이사회에 관한 사항	51
2. 감사제도에 관한 사항	58
3. 주주의 의결권 행사에 관한 사항	59
4. 계열회사 등의 현황	59
VII. 주주에 관한 사항	63
VIII. 임원 및 직원 등에 관한 사항	66
1. 임원 및 직원의 현황	66
2. 임원의 보수 등	68
IX. 이해관계자와의 거래내용	70
X. 그 밖에 투자자 보호를 위하여 필요한 사항	72
XI. 재무제표 등	76
XII. 부속명세서	93
【전문가의 확인】	96
1. 전문가의 확인	96
2. 전문가와의 이해관계	96

사업보고서

(제 54 기)

사업연도 2013년 01월 01일 부터
 2013년 12월 31일 까지

금융위원회

한국거래소 귀중

2014년 3월 31일

제출대상법인 유형 :

주권상장법인

면제사유발생 :

해당사항 없음

회 사 명 :

(주)제주은행

대 표 이 사 :

이 동 대

본 점 소 재 지 :

제주특별자치도 제주시 오현길 90번지

(전 화) 064-720-0200

(홈페이지) <http://www.e-jejubank.com>

작 성 책 임 자 :

(직 책) 부 장

(성 명) 오 종 훈

(전 화) 064-720-0245

【 대표이사 등의 확인 】

【 대표이사 등의 확인 】

확 인 서

우리는 당사의 대표이사 및 신고업무 담당이사로서 이 공시서류의 기재내용에 대해 상당한 주의를 다하여 직접 확인·검토한 결과, 중요한 기재사항의 기재 또는 표시의 누락이나 허위의 기재 또는 표시가 없고, 이 공시서류에 표시된 기재 또는 표시사항을 이용하는 자의 중대한 오해를 유발하는 내용이 기재 또는 표시되지 아니하였음을 확인합니다.

또한, 당사는 「주식회사의외부감사에관한법률」 제2조의2 및 제2조의3의 규정에 따라 내부회계관리제도를 마련하여 운영하고 있음을 확인합니다.(「주식회사의외부감사에관한법률」 제2조에 의한 외감대상법인에 한함)

2014. 03.31

(주) 제 주 은 행

대표이사 이 동 대

(서명)

신고업무담당이사 강 두 철

(서명)

확 인 서

우리는 당사의 대표이사 및 신고업무 담당이사로서 이 공시서류의 기재내용에 대해 상당한 주의를 다하여 직접 확인·검토한 결과, 중요한 기재사항의 기재 또는 표시의 누락이나 허위의 기재 또는 표시가 없고, 이 공시서류에 표시된 기재 또는 표시사항을 이용하는 자의 중대한 오해를 유발하는 내용이 기재 또는 표시되지 아니하였음을 확인합니다.

또한, 당사는 「주식회사의외부감사에관한법률」 제2조의2 및 제2조의3의 규정에 따라 내부회계관리제도를 마련하여 운영하고 있음을 확인합니다.(「주식회사의외부감사에관한법률」 제2조에 의한 외감대상법인에 한함)

2014. 03.31

(주) 제 주 은 행

대표이사	이 동 대	(서명)
신고업무담당이사	강 두 철	(서명)

I. 회사의 개요

1. 회사의 개요

가. 연결대상 종속회사 개황(연결재무제표를 작성하는 주권상장법인이 사업보고서, 분기·반기보고서를 제출하는 경우에 한함)

(단위 : 백만원)

상호	설립일	주소	주요사업	직전사업연도말 자산총액	지배관계 근거	주요종속 회사 여부
연금신탁	2001.04.21	제주특별자치도 제주시 오현길 90번지	신탁업	3,429	힘과 변동이익 노출 (기업회계기준서 제1110호 문단7)	해당없음
개인 연금신탁	1994.06.20	제주특별자치도 제주시 오현길 90번지	신탁업	9,953	힘과 변동이익 노출 (기업회계기준서 제1110호 문단7)	해당없음
신개인 연금신탁	2000.07.07	제주특별자치도 제주시 오현길 90번지	신탁업	36	힘과 변동이익 노출 (기업회계기준서 제1110호 문단7)	해당없음
노후생활 연금신탁	1987.01.05	제주특별자치도 제주시 오현길 90번지	신탁업	16	힘과 변동이익 노출 (기업회계기준서 제1110호 문단7)	해당없음
적립식 목적신탁	1993.04.20	제주특별자치도 제주시 오현길 90번지	신탁업	60	힘과 변동이익 노출 (기업회계기준서 제1110호 문단7)	해당없음
기업금전 신탁	1987.09.01	제주특별자치도 제주시 오현길 90번지	신탁업	-	힘과 변동이익 노출 (기업회계기준서 제1110호 문단7)	해당없음
가계금전 신탁	1985.03.25	제주특별자치도 제주시 오현길 90번지	신탁업	488	힘과 변동이익 노출 (기업회계기준서 제1110호 문단7)	해당없음
불특정금전 신탁	1985.04.24	제주특별자치도 제주시 오현길 90번지	신탁업	10	힘과 변동이익 노출 (기업회계기준서 제1110호 문단7)	해당없음

나. 회사의 법적 상업적 명칭

- 주식회사 제주은행

다. 설립일자 및 존속기간

- 1969년 3월 20일

라. 본사의 주소, 전화번호, 홈페이지 주소

- 본사의 주소 : 제주특별자치도 제주시 오현길 90번지
(제주특별자치도 제주시 이도1동 1349번지)
- 전화번호 : 064-720-0200

- 홈페이지 주소 : <http://www.e-jejubank.com>

마. 회사사업 영위의 근거가 되는 법률

- 은행법
- 자본시장과 금융투자업에 관한 법률

바. 주요사업의 내용

- 일반대중으로부터 예금 등의 형태로 취득한 자금을 주 재원으로 하여 자금수요자에게 장·단기 대출형식으로 자금을 공급하는 업무외에 카드업무, 환업무, 방카슈랑스, 수익증권 판매업무, 유가증권운용업무, 신탁업무 등 광범위한 금융업무를 주요 사업으로 하고 있으며, 상세한 내용은 'II. 사업의 내용' 참조하시기 바랍니다.

사. 계열회사에 관한 사항

- 기업집단의 명칭 : (주)신한금융지주회사
- 기업집단에 소속된 회사

구 분	회사수	회 사 명
상장사	1 (지주회사)	(주)신한금융지주회사
	1 (자회사)	(주)제주은행
비상장사	12(자회사)	(주)신한은행, 신한카드(주), 신한금융투자(주), 신한생명보험(주), 신한비엔피파리바자산운용(주), 신한캐피탈(주), (주)신한저축은행, (주)신한데이터시스템, 신한아이타스(주), 신한신용정보(주), 신한프라이빗에쿼티투자자문(주), SHC매니지먼트(주)
	18(손자회사)	신한아주금융유한공사, 아메리카신한은행, SBJ은행, 유럽신한은행, 신한크메르은행, 신한카자흐스탄은행, 신한은행(중국)유한공사, 캐나다신한은행, 신한베트남은행, Shinhan Investment America Inc., Shinhan Investment Europe Ltd., Shinhan Investment Asia Ltd., 신한국민연금제1호사모투자전문회사, 신한제2호사모투자전문회사, 신한마리타임제1호사모투자전문회사, 코에프씨신한프런티어챔프2010의4호사모투자전문회사, Shinhan BNP Paribas Asset Management (Hong Kong) Limited 신한스톤브릿지페트로사모투자전문회사

주1) 상기 현황은 2014년 3월 현재 기준이며, 금융지주회사법에 따른 자회사 및 손자회사임

주2) (주)신한저축은행과 (주)에한별저축은행은 2013년 4월 1일 합병하였음.

- 합병 후 존속법인 : (주)에한별저축은행
- 합병 후 상호 : (주)신한저축은행

아. 신용평가에 관한 사항

평가일	평가대상 유가증권 등	평가대상 유 가증권의 신용등급	평가회사 (신용평가등급범위)	평가구분
2008.11.25	제주은행 제10회 후순위 무보증사채	AA-	한국신용평가(주) (AAA ~ C) 한국기업평가(주) (AAA ~ C)	
2010.6.15	제주은행 제11회 무보증 사채	AA	한국신용평가(주) (AAA ~ C) 한국기업평가(주) (AAA ~ C)	
2011.5.20	제주은행 제12회 후순위 무보증사채	AA	한국신용평가(주) (AAA ~ C) 한국기업평가(주) (AAA ~ C)	
2012.5.31	제주은행 제13회 후순위 무보증사채	AA	한국신용평가(주) (AAA ~ C) 한국기업평가(주) (AAA ~ C)	
2012.9.03	제주은행 제14회 후순위 무보증사채	AA	한국신용평가(주) (AAA ~ C) 한국기업평가(주) (AAA ~ C)	

주1) 회사채 신용등급 정의

회사채의 평가등급은 원리금 지급능력의 정도에 따라 AAA부터 D까지 10개등급으로 분류되며, 등급 중 AAA부터 BBB까지는 원리금 상환능력이 인정되는 투자등급으로, BB이하등급은 환경변화에 따라 크게 영향을 받는 투기등급으로 분류됨

평정등급	등급의 정의	비고
AAA	원리금 지급능력이 최상급임	
AA	원리금 지급능력이 매우 우수하지만 AAA의 채권보다는 다소 열등한 요소가 있음	
A	원리금 지급능력은 우수하지만 상위등급보다 경제여건 및 환경악화에 따른 영향을 받을 가능성이 있음	
BBB	원리금 지급능력은 양호하지만 상위등급에 비해서 경제여건 및 환경악화에 따라 장래 원리금의 지급능력이 저될 가능성이 있음	
BB	원리금 지급능력이 당장은 문제가 되지 않으나 장래 안전에 대해서는 단언할 수 없는 투기적인 요소를 내포하고있음	
B	원리금 지급능력이 결핍되어 투기적이며 불황시에 이자지급이 확실하지 않음	
CCC	원리금 지급에 관하여 현재에도 불안요소가 있으며 채무불이행의 위험이 커 매우 투기적임	
CC	상위등급에 비하여 불안요소가 더욱 큼	
C	채무불이행의 위험성이 높고 원리금 상환능력이 없음	

주2) +,-부호를 부가하여 동일 등급내에서의 우열을 나타내고 있습니다.

2. 회사의 연혁

본 절에서 적용되는 공시대상기간은 최근 5사업연도입니다. 이 기간동안 발생한 회사의 주된 변동내용은 다음과 같습니다. 일부 내용의 경우 자료의 연속성을 위해 최근 5사업연도 이전의 변동내용도 기재하였습니다.

가. 회사의 본점소재지 및 그 변경

- 제주특별자치도 제주시 오현길 90번지
(제주특별자치도 제주시 이도일동 1349번지)

나. 경영진의 중요한 변동(등기이사 기준)

2010년 3월 현재	2011년 3월 현재	2012년 3월 현재	2013년 3월 현재	2014년 3월 현재
은행장 허창기	은행장 허창기	은행장 허창기	은행장 허창기	은행장 이동대
상임감사위원 황삼진	상임감사위원 황삼진	상임감사위원 황삼진	상임감사위원 정희식	상임감사위원 정희식
사외이사 최병옥	사외이사 최병옥	사외이사 최병옥	사외이사 최병옥	사외이사 최병옥
사외이사 고성효	사외이사 고성효	사외이사 고성효	사외이사 고성효	사외이사 고성효
사외이사 히사마쯔겐조	사외이사 박원순	사외이사 박원순	사외이사 박원순	사외이사 박원순
사외이사 고승익	사외이사 양덕순	사외이사 양덕순	사외이사 김병균	사외이사 장성수
	기타비상무이사 민정기	기타비상무이사 이동환	기타비상무이사 이신기	기타비상무이사 이신기

주) 사외이사 김병균 중도사임(2013.08.30)

다. 최대주주의 변동

- 2002년 5월 ~ 2013년 12월 말 현재 : 신한금융지주회사
(소유주식수 : 15,241,424주, 지분율 : 68.88%) (2013. 12. 31 현재)

라. 그 밖에 경영활동과 관련된 중요한 사항

- 2005년 05월 23일: 신용카드 AS시스템 도입
- 2005년 08월 10일: 부동산센터 운영
- 2005년 09월 23일: 신용 IC카드 발급업무 시행
- 2006년 01월 16일: 인터넷환전서비스업무 개시
- 2006년 05월 02일: 21세기 제주발전위원회 발족
- 2006년 07월 18일: Tops Club제도 시행
- 2006년 11월 06일: 제14회 제주상공대상 경영부문 대상수상
- 2007년 08월 01일: 중소기업공제사업기금 업무개시
- 2007년 11월 12일: 대한적십자사 최고영예명예장 수상
- 2008년 03월 02일: 최우수 직장새마을봉사동아리 대상 수상
- 2008년 05월 16일: 중소기업진흥공로 국무총리 표창
- 2008년 06월 06일: 연중무휴 24시, 365 자동화코너 운영

- 2008년 07월 08일: 국내최초 '복지카드 분할차감시스템'상용화
- 2008년 09월 05일: 중소기업 금융애로 상담반 운영
- 2008년 10월 01일: 민방위업무 유공기관 '행정안전부장관 표창' 수상
- 2008년 11월 04일: 이웃사랑실천 노력 우수기관 표창 수상
- 2008년 11월 20일: 무역금융애로 상담반 운영
- 2008년 12월 15일: 2008 여성친화 우수기업 선정
- 2009년 01월 31일: 유상증자 실시 (증자후 납입자본금 1,106억원)
- 2009년 02월 04일: 금융투자업 재인가 취득
- 2009년 05월 09일: 제주시 평생학습사례공모대회 우수상 수상
- 2009년 10월 12일: 퇴직연금 업무 개시
- 2010년 02월 10일: 제주은행 S.I.(Service Identity) 선포
- 2010년 08월 25일: 스마트폰뱅킹 서비스 개시
- 2010년 09월 07일: 전국사회복지대회 '봉사상' 수상 (한국사회복지협의회)
- 2010년 11월 11일: 대한적십자사 유공장최고명예장 수상
- 2010년 11월 18일: 대한적십자사 '후원기업' 선정
- 2010년 11월 27일: 1사1산1하천 가꾸기사업 '최우수상' 수상
- 2011년 06월 24일: 자동화기기(ATM)를 통한 퇴직연금 조회서비스
- 2011년 08월 29일: 후불교통카드 발급
- 2011년 10월 14일: 제주이주민센터와 업무협약체결
- 2011년 11월 04일: 자원봉사 우수프로그램 공모전 '우수상' 수상
- 2011년 12월 28일: 2011 그린스타트실천운동공모대회 '장려상' 수상
- 2012년 06월 24일: 제주청년드림대출 출시
- 2012년 09월 25일: 제은 자동해외송금서비스 실시
- 2012년 12월 05일: 제2회 대한민국자원봉사대상(행정안전부장관상) 수상
- 2013년 04월 11일: 오픈뱅킹서비스 실시
- 2013년 10월 04일: '2013 대한민국 나눔 국민대상' 보건복지부장관상 수상

3. 자본금 변동사항

가. 증자(감자)현황

(기준일 : 2013년 12월 31일)

(단위 : 원, 주)

주식발행 (감소)일자	발행(감소) 형태	발행(감소)한 주식의 내용				
		주식의 종 류	수량	주당 액면가액	주당발행 (감소)가액	비고
2002.07.10	유상증자(주주 배정)	보통주	4,436,792	5,000	5,000	-
2009.01.31	유상증자(주주 배정)	보통주	6,600,000	5,000	5,000	-

주) 주주배정 유상증자(유상증자비율 : 0.382509076)에 따라 2009년 1월 31일자로 당행의 보통주식 6,600,000주가 증가하였습니다.

4. 주식의 총수 등

가. 주식의 총수 현황
(기준일 : 2013년 12월 31일) (단위 : 주)

구 분	주식의 종류		비고
	보통주	합계	
I. 발행할 주식의 총수	100,000,000	100,000,000	주1)
II. 현재까지 발행한 주식의 총수	22,128,774	22,128,774	주2)
III. 현재까지 감소한 주식의 총수	-	-	-
1. 감자 2. 이익소각 3. 상환주식의 상환 4. 기타	-	-	-
	-	-	-
	-	-	-
	-	-	-
IV. 발행주식의 총수 (II-III)	22,128,774	22,128,774	-
V. 자기주식수	-	-	-
VI. 유통주식수 (IV-V)	22,128,774	22,128,774	-

주1) 정관상 발행할 주식의 총수는 1억주이며, 당행이 발행할 주식의 종류는 기명식 보통주식 과 기명식 우선주식입니다.

주2) 주주배정 유상증자에 따라 2009년 1월 31일자로 당사의 보통주식 6,600,000주가 증가하였습니다

나. 자기주식

당행은 당해 사업연도중 자기주식을 취득, 처분한 사실이 없습니다.

다. 보통주 외의 주식

당행은 사업보고서 제출일 현재 보통주외의 주식이 없습니다.

5. 의결권 현황

(기준일 : 2013년 12월 31일) (단위 : 주)

구 분	주식의 종류	주식수	비고
발행주식총수(A)	보통주	22,128,774	-
	우선주	-	-
의결권없는 주식수(B)	보통주	-	-
	우선주	-	-

정관에 의하여 의결권 행사가 배제된 주식수(C)	보통주	-	-
	우선주	-	-
기타 법률에 의하여 의결권 행사가 제한된 주식수(D)	보통주	-	-
	우선주	-	-
의결권이 부활된 주식수(E)	보통주	-	-
	우선주	-	-
의결권을 행사할 수 있는 주식수 (F = A - B - C - D + E)	보통주	22,128,774	-
	우선주	-	-

6. 배당에 관한 사항 등

당행의 배당정책은 재무구조의 충실화를 기하여 향후 안정적인 배당을 수행할 수 있도록 하는 것이며 배당의 제한에 관한 특이사항은 없습니다.

가. 최근 3사업연도 배당에 관한 사항

구 분	주식의 종류	제54기	제53기	제52기
주당액면가액 (원)		5,000	5,000	5,000
당기순이익 (백만원)		20,483	23,041	22,412
주당순이익 (원)		926	1,041	1,013
현금배당금총액 (백만원)		2,213	1,106	-
주식배당금총액 (백만원)		-	-	-
현금배당성향 (%)		10.8	4.8	-
현금배당수익률 (%)	보통주	2.0	1.0	-
	우선주	-	-	-
주식배당수익률 (%)	-	-	-	-
	-	-	-	-
주당 현금배당금 (원)	보통주	100	50	-
	우선주	-	-	-
주당 주식배당 (주)	-	-	-	-
	-	-	-	-

II. 사업의 내용

1. 사업의 개요

가. 업계의 현황

1) 경제환경변화

2013년 중 글로벌 경제는 미국과 유로존 등 선진국의 경기회복에 힘입어 완만한 성장세를 나타냈습니다. 미국은 가계의 디레버리지 완화와 고용여건 개선에 따른 소비 및투자 심리 호전으로 경기회복세를 지속하였고, 유로존은 독일 등 핵심국가의 경기개선으로 2분기 연속 플러스 성장세를 보였습니다. 4분기 들어서는 美 연방정부 폐쇄 사태와 연준의 양적완화 축소 결정으로 미국 경제의 성장 차질이 우려되었지만, 상반기에 부진하였던 중국 경제가 상대적으로 호전되면서 글로벌 경기회복 흐름이 이어지고 있습니다. 다만, 브라질과 인도 등 중국을 제외한 신흥국 경제는 경기부진이 지속되고 있는 가운데 외국자본의 유출에 따른 환율 및 물가 불안이 겹치면서 글로벌 경기회복을 제한하는 요인으로 작용하고 있습니다.

이러한 글로벌 경제여건은 2014년에도 이어질 것으로 보입니다. 2014년 중 미국 경제는 양적완화 축소에도 불구하고 전반적인 통화완화 기조가 유지되는 가운데, 가계부채 조정 일단락 및 주택시장 호조세 지속 등으로 소비확대 여력이 더욱 커질 것으로 예상됩니다. 유로존은 재정위기 부담이 완화되면서 핵심국은 물론 취약국도 플러스 성장세로 전환되는 등 점진적인 경기회복세를 나타낼 것으로 전망됩니다. 반면, 2014년 중에도 외국인의 자본유출입에 민감한 신흥국은 경기부진이 지속되는 가운데, 중국은 중국 정부의 안정적인 경제기반 확보를 위한 성장 속도 조절 및 구조조정 시행으로 성장을 둔화 흐름을 이어갈 것으로 예상됩니다.

한편, 국내경제는 지난 2011년 1분기 이후 0%(전분기 대비)대의 부진한 성장세를 이어갔으나, 2013년 2분기 이후 수출 및 내수의 동반 개선으로 1% 내외(전분기 대비)의 양호한 성장세로 반등하는 모습을 보였습니다. 2014년 중에도 선진국 주도로 글로벌 경제의 완만한 회복세가 이어질 것으로 예상됨에 따라 국내경제는 2013년에 비해 성장 활력이 다소 높아질 것으로 예상됩니다. 국내경제는 전년(2012년 2.0%, 2013년 2.8%)보다는 다소 높은 3% 중반대의 성장세가 예상되지만, 경기회복 속도는 완만할 것으로 보입니다. 수출이 회복되더라도 한 자릿수 증가에 머물러 수출이 경기를 견인하는 힘은 지난 리먼 사태 이후의 회복 시기보다 약할 것으로 예상되고, 최근 원화 강세가 지속되고 있는 점 또한 수출 경쟁력의 약화 요인이 될 것으로 전망됩니다. 한편, 가계부채 부담에 따른 소비조정과 부동산 등 자산가격의 정체는 내수회복을 지연시키는 요인으로 작용하여 내수경기도 큰 폭으로 호전되기는 어려울 것으로 예상됩니다. 따라서 2014년 국내 실질GDP성장률은 2000~2012년의 성장률 평균치인 4.3%에 크게 미치지 못하는 한편, 잠재성장률 수준(3.8%로 추정)에도 여전히 하회하는 등 전반적인 저성장 기조에서 벗어나지 못할 것으로 전망됩니다.

한편, 2014년 국내경제는 글로벌 경제여건 변화에 따라 변동성이 확대될 가능성이 있습니다. 특히, 2014년 중 연준의 양적완화가 종료되고, 하반기로 갈수록 미국의 기준금리 인상 등 본격적인 출구전략 시기에 대한 논의가 확산될 경우에는 국내 시장금리가 동반 상승하면서 소비 및 투자 심리에 부정적인 영향을 미칠 가능성이 있습니다. 결국 2014년 국내 경제는 상반기에 비해 하반기 중 경기둔화 폭이 커지는 ‘상고하저(上高下低)’의 경기흐름을 나타낼 가

능성이 높을 것으로 예상됩니다

2) 금융산업 동향

2013년 은행업계는 순이자마진의 지속적인 하락으로 인해 전체적인 이익규모가 감소한 어려운 한 해를 보냈습니다.

2014년에는 국내 경기의 완만한 회복세 하에서 전반적인 대출 수요가 증대될 것으로 보이는 등 성장성은 2013년 대비 다소 개선의 여지가 있는 것으로 보입니다. 다만, 가계부채 증가에 따른 이자상환 부담이 지속되고 있어 가계의 신규 대출 수요가 크지 않을 것으로 보이는 가운데, 풍부한 유동성을 보유하고 있는 대기업의 대출 수요도 여전히 미미할 것으로 예상됨에 따라 성장폭은 제한될 것으로 전망됩니다.

건전성의 경우 2013년에 대기업 부실을 선제적으로 처리한 것이 2014년에는 긍정적인 요인으로 작용할 수 있을 것으로 보입니다. 다만, 2014년에는 미국의 출구전략 이슈로 인한 시장금리 상승 및 변동성 확대가 예상되고 있는 상황이며, 이로 인한 차주 이자부담 증가 시 취약계층 부실 확대에 이어질 수 있어 건전성은 여전히 면밀한 주의가 필요할 전망입니다.

수익성은 건전성 악화로 인한 총당금 이슈가 추가로 발생하지 않는 한 시장금리 상승으로 인한 순이자마진 개선으로 2013년 대비 다소 개선될 것으로 전망됩니다.

성장성, 건전성, 수익성 측면에서 살펴봤을 때, 2014년도 은행업계에서는 질적 성장을 위한 새로운 수익기반 창출과 비용효율성 개선, 그리고 시장금리 상승 및 변동성 확대에 대비한 전략적 대응이 중요한 경영화두로 떠오를 전망입니다.

3) 제주은행 사업비전 및 경영방침

2013년은 과거에는 경험하지 못했던 '3低 현상(低금리, 低 환율, 低성장)의 장기화'로 '低수익, 高위험'의 새로운 경영환경이 펼쳐졌고, 서민·중소기업 지원, 금융소비자 보호, 사회공헌 등 은행에 대한 시대적 요구도 갈수록 높아졌습니다.

이러한 환경 속에서 제주은행은 상생(相生)이라는 사회적 가치와 은행의 지속성장을 함께 이루어 가기 위해 고객 가치 창조에 주력하는 한편, 리테일 영업에 기반한 내실경영과 선제적 리스크관리 등에 주력하여 왔습니다.

그 결과 어려운 경기여건에도 불구하고 향후 성장기반인 고객관련 영업지표의 개선과 저비용 수신 위주의 조달구조 개선 등 질적인 성장을 통해 내실을 더욱 강화할 수 있었습니다.

그리고 이자/수수료 감면을 통해 서민과 중소기업에 대한 종합적이고 실질적인 지원 강화에 온 정성을 다했고, 은행의 제도·규정 개선, 사회공헌 전담팀 신설을 통해 '따뜻한 금융'을 더욱 적극적으로 추진하는 등 책임있는 기업시민으로서의 사회공헌에도 충실히 임하고자 노력했습니다.

2014년도에도 글로벌 경제·금융시장은 미국의 출구전략, 중국의 통화긴축 기조, 일본의 아베노믹스 등 정책방향에 따른 가변성이 높은 가운데 여전히 불확실성이 높은 상황이 지속될 것으로 전망되고 있습니다.

국내경제 역시 완만한 회복세가 지속되나 성장률 수준은 높지 않을 것으로 예상되며, 금융권 역시 상황은 마찬가지로 국내경기의 완만한 회복세에 힘입어 성장성은 개선이 되나, 그 폭은 제한적일 것으로 이자이익 중심의 수익구조 탈피를 위한 비이자이익 증대 노력 및 체질개선을 위한 새로운 수익기반 창출과 비용효율성 개선이 여전히 중요한 경영이슈로 부각될 전망입니다.

이에 저희 임직원 모두는 2014년을 '창조경영의 해'로 선포하고, '건실한 성장을 위한 차별적 경쟁력 강화'에 전력을 다하고 다음 4가지 사항에 선행적인 역량을 집중해 나갈 것입니다.

첫째, '건실한 성장기반 확충'에 전력을 집중할 것입니다.

유가증권 등 자산운용 전략 다변화, 도내 수출입업체에 대한 영업활성화 등 저활성화사업부문에 대한 마케팅 역량을 더욱 강화해 나갈 것이며, 지역성장 유망산업과 연계한 신수익원 발굴, 컨설팅기반 마케팅 추진, 차별화된 리테일 영업기반 확충에 전력을 다할 것입니다.

둘째, 'Risk 기반 자산의 질적/구조적 개선'에 힘쓸 것입니다.

저비용 수신확대를 통한 조달구조 개선과 리테일성 우량자산을 중심으로 한 자산의 체질개선을 통하여 질적 성장에 매진하고, 산업환경 변화에 대한 위험요소의 조기 발견 및 대응체계 구축, 하위등급 여신에 대한 관리프로세스 개선 등 리스크요인에 대한 선제적 관리에도 만전을 기하고자 합니다.

셋째, '비용 및 조직효율성 제고'를 통한 '경영내실화'를 기할 것입니다.

중복기능 해소와 통합을 통한 채널 재구축 및 비효율적인 고객관리체계 개선과 인력운용 효율성 제고 등을 통하여 저비용 고효율 중심의 조직슬림화에 힘쓸 것이며, 업무프로세스 개선, 경비지출 요인의 실질적 개선을 통한 비용절감 노력도 게을리 하지 않을 것입니다.

넷째, 새로운 시대가 요구하는 '따뜻한 금융의 내재화'에도 힘쓸 것입니다.

따뜻한 금융이 체계적으로 실천될 수 있도록 제도 및 인프라를 개선하는데 힘쓸 것이며 특히, 지역특성에 맞는 현장 요구형 특화 상품/서비스 개발 및 지역성장 동반 프로그램의 체계적 운영과 유관기관과의 협력강화 등을 통하여 지역동반 공유가치 창출에 전력을 다할 것입니다. 더불어, 금융소비자 보호는 물론 소외계층에 대한 금융지원 강화, 장기 지속적인 관점에서 CSR 활동도 확대하여 운영해 나갈 것입니다.

이러한 4가지 핵심전략에 집중된 저희 임직원의 노력이 결실을 거둔다면, 시장과 고객의 신뢰에서나 경영지표 면에서나 저희가 꿈꿔온 Local Top Bank의 모습에 한층 근접할 수 있을 것입니다.

4) 회사의 경쟁상의 강점과 단점

강점으로는 지역내 높은 브랜드 인지도와 고객충성도를 바탕으로 한 고객메인화, 그리고 조밀한 점포망을 바탕으로 한 지역고객의 이용편리성 등을 들 수 있습니다. 단점으로는 전국적인 영업망 부재로 인해 역외고객들이 은행을 이용하는데 불편하다는 점입니다.

5) 회사가 경쟁에서 우위를 점하기 위한 주요수단

지역내 유기적으로 연결된 지점망을 바탕으로 한 특화된 지역밀착경영, 거래기업에 대한 장기적인 관계금융의 제공, 지역사회로 이익의 일정부분을 환원하고 봉사하는 사회공헌 활동, 지역사회의 친환경에 앞장서는 녹색금융 활동 등을 추진함으로써 지역과 함께하는 은행으로

서의 이미지를 제고해 나가고 있습니다.

2. 영업의 현황

가. 영업개황 (2013년도 12월 31일 기준)

- 수신업무

원화예수금 25,654억원, 양도성예금증서 454억원, 외화예수금 43억원, 기타 519억원 등 총 26,670억원의 수신고를 보였습니다.

- 여신업무

원화대출금 22,166억원, 신탁대출금 34억원, 지급보증 283억원, 기타 585억원 등 총 23,068억원의 여신을 취급하고 있습니다.

- 외국환업무

은행업무의 국제화시대에 대처하기 위하여 해외 240개의 일반환 거래은행과 13개의 예치환 거래은행을 확보하고 무역금융, 대외지급보증, 외국환 매매, 수출입 업무 등 각종 외국환업무를 취급함으로써 13년도 수출 27백만미불, 수입 39백만미불을 시현하였습니다.

- 손익부문

연결실체는 기간 중 순이자손익 774억원, 순수수료손익 106억원, 기타영업손실 95억원, 판매비와관리비 533억원 등으로 영업이익 252억원, 영업외이익 9억원, 법인세차감전순이익 261억원, 법인세비용 56억원, 당기순이익 205억원을 시현하였습니다.

나. 공시대상 사업부문의 구분

은행의 주된 사업부문은 은행법에 의한 은행업무, 외국환업무, 신탁업무, 전 각호에 부수 또는 관련되는 업무등으로 구분할 수 있으나 공시대상 사업부문의 구분은 해당사항이 없습니다.

다. 취급 업무 및 상품·서비스 개요

구 분		주요상품 및 서비스
수신업무	입출금이 자유로운 예금	뱅크라인 통장, 제주SOHO 가맹점 통장, 멤버쉽통장, 제주 국민연금 안심통장, 제주 행복지킴이 통장, 제은 모아팩 서비스, 해피라이프 연금통장, 365고수익예금(가계형), 365고수익예금(기업형), 스쿨뱅킹 전용통장, 사업자 성공통장, 제주사랑주거래통장, BIG증권거래예금, 완전비과세 생계형저축 등
	주택상품	주택청약예금, 주택청약부금, 비과세평생저축
	여유자금상품	365고수익예금(가계형), 365고수익예금(기업형), 완전비과세 생계형저축, 사이버우대 정기예금, 제주DREAM 정기예금, 정기예금, 표지어음, 양도성예금증서(CD), 주택청약예금 등
	목돈마련상품	제주 재형저축, 완전비과세 생계형저축, 사이버우대 매일부금, 이에도사랑적금 장기재테크적금, 더드림통장, 제주Tops 허니문통장, 행복을 가꾸는 통장, 모아모아 월복리적금, 희망플랜적금, 매일모아부금, 정기적금, 상호부금, 저탄소푸르미적금, 주택청약부금, 만덕사랑적금 등
	절세상품	제주 재형저축, 완전비과세 생계형저축, 사이버우대 정기예금, 사이버우대 매일부

		금, 이어도 사랑적금, 장기재테크적금, 제주DREAM 정기예금, 더드림통장, 제주Tops 허니문통장, 행복을 가꾸는 통장, 모아모아 월복리적금,희망플랜적금, 매일모아부금, 정기적금, 정기예금, 상호부금, 저탄소프리미적금, 주택청약예금, 주택청약부금, 만덕사랑적금, 사이버우대 정기예금, 제주 국민연금 안심통장, 제주 행복지킴이 통장, 제은 모아팩 서비스, 해피라이프 연금통장, 365고수익예금(가계형), 365고수익예금(기업형), 스쿨뱅킹 전용통장, 제주사랑 주거래통장, BIG증권거래예금 등
	인터넷예금	사이버우대 정기예금, 사이버우대 매일부금, 제주Tops허니문 통장, 행복을 가꾸는 통장, 정기적금, 이어도사랑적금 등.
	테마상품	작은정성 밝은세상, 제주Tops허니문 통장, 멤버쉽통장, 만덕사랑적금, 제주 SOHO적금, 제주SOHO 가맹점 통장 등
	기타 서비스	스쿨뱅킹, 가상계좌서비스, 입출금내역SMS통지 서비스
여신업무	기업자금대출	매출채권회수금융(할인어음), 구매자금지원(구매자금대출, 무역금융), 운전자금지원(일반운전자금대출, 병원/약국우대대출, 전문직우대론, 당좌대출, JJB부동산담보대출, JJB가맹점우대론, JB토달론), 시설자금대출(일반시설자금대출, 교회대출, 주택사업보증부대출), 정책자금대출(정책자금대출, 산업기반기금대출), 중소기업육성자금대출(지방자치단체), 지급보증(원화지급보증, 외화지급보증), 창업지원보증대출 등
	가계자금대출	직장인신용대출, 파워프라임론, 제주해피론, 교직원드림론, 내집마련 전세자금대출, 공무원 연금수급권자 신용대출, OK Speed Loan, 전문직우대론, 엘리트론, 제주인터넷(CSS) 신용대출, JJB 부동산담보대출(주택이외 부동산 담보), 제주장기모기지론(마이홈플랜), 예금담보대출, 제주홈대출 등
	서민금융상품	제주 새희망흙씨
	인터넷대출	제주인터넷(CSS)신용대출, 예/적금 담보대출, 엘리트론, 전문직우대론, 카드론 등
외국환/국제업무	외국환	수출 : 수출환어음매입(추심), 송금방식수출 수입 : 신용장발행 및 조건변경, L/G발급, 송금방식수입 외환 : 당발 및 타발송금, 외화현찰매매, T/C매매, 외화수표매입
	국제금융	외환딜링, 외화자금 조달 및 운용
유가증권업무		통화안정증권, 국채, 정부보증채, 지방채, 사채, 주식, 기타유가증권, 외화증권, 역외외화증권
보험/신탁/펀드업무	신탁상품	연금저축신탁
	퇴직연금상품	원리금보장상품, 채권형, 채권혼합형(성장형, 배당형, 가치주형, 인덱스형, 해외투자형), 주식형(성장형, 가치주형, 해외투자형)
	펀드상품	인터넷 펀드, 국내펀드, 해외펀드, 투자성향별 펀드
	생명보험상품	연금보험, 변액연금보험, 변액유니버설보험, 저축보험, 보장성보험, 양로보험
	손해보험상품	건강보험, 자녀보험, 운전자보험, 상해보험, 연금보험, 화재보험
신용카드 업무		회원업무, 가맹점업무, 기타(체크카드, 직불카드, IC카드, 전자결제시스템 등), 제휴카드업무 - 주요발급 카드 현황 제주통카드, 플래티늄카드(제주, 드림, 뉴스카이패스), 제주드림카드II, 제주비자카드, 스카이패스카드, 제주그린카드, 그 외 제휴카드, 법인카드, 체크카드 등
내국환업무		당행 본지점간 자금수수, 고객간 및 타행간의 자금수수, 전금, 역환, 송금환, 당좌이체대금추심 등
지로 대리점 업무	지로업무	은행지로제도
	대리점업무	국고대리점(수납)업무, 공공금고업무, 시공과금 및 공공요금수납

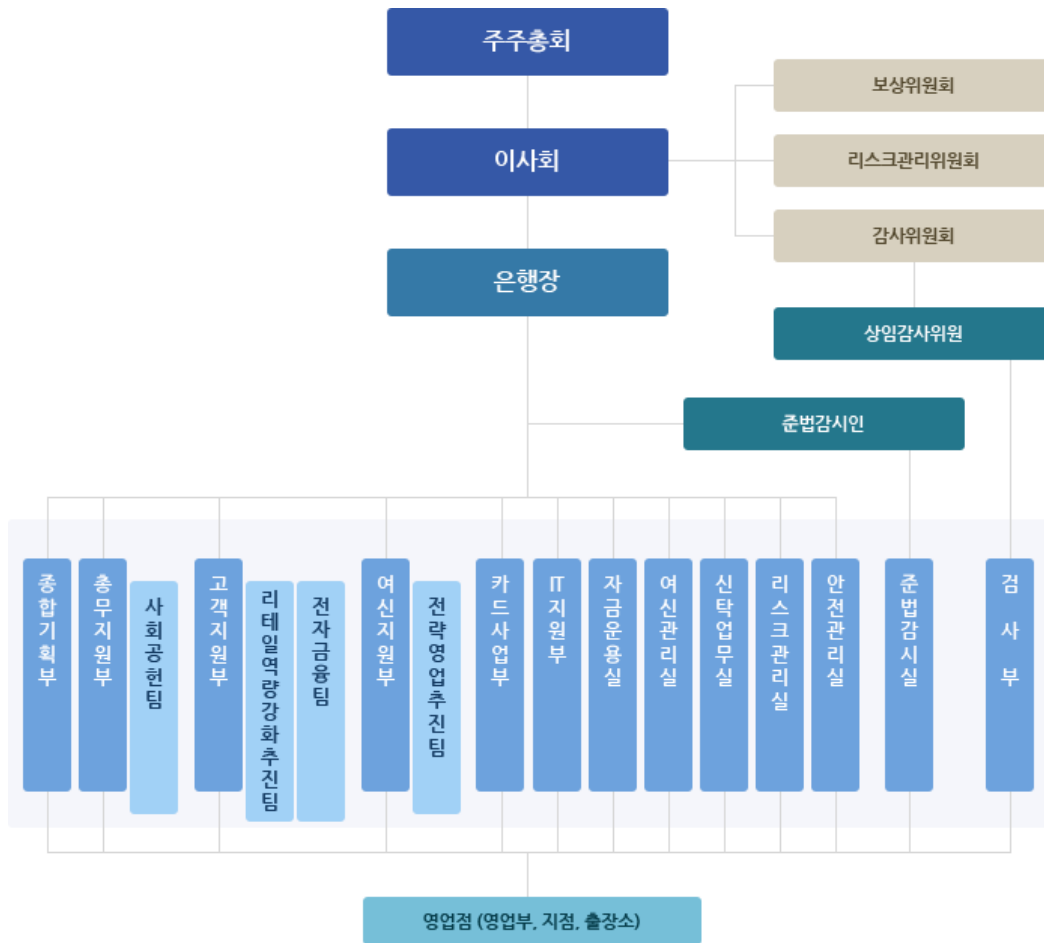
라. 시장점유율 (제주지역)

(단위:%)

구분	13년 7월	13년 8월	13년 9월	13년 10월	13년 11월	13년 12월
예수금	30.4	30.9	31.9	32.4	32.7	33.0
대출금	27.5	27.7	27.8	27.4	27.6	26.8

주) 자료출처 : 한국은행 제주지역본부 (제주지역 시중은행, 특수은행을 포함한 비율임)

마. 조직도



바. 영업의 현황

1) 영업실적

연결기준

(단위: 억원)

구 분		제54기	제53기	제52기
이자 부문	이자수익	1,488	1,693	1,695
	현금및예치금이자	12	7	3
	대출채권이자	1,227	1,440	1,436
	기타이자수익	249	246	256
	이자비용(△)	714	847	837
	예수부채이자	635	741	725
	차입부채및사채이자	78	104	110
	기타이자비용	1	2	2
	소계	774	846	858
	수수료 부문	수수료수익	181	182
수수료비용(△)		75	73	65
소계		106	109	113
기타영업 부문	보험손익	-	-	-
	배당수익	1	7	7
	단기매매금융자산관련손익	-	-	2
	외환거래손익	33	29	23
	당기손익인식지정금융상품관련손익	-	-	-
	매도가능금융자산처분손익	21	22	12
	금융상품자산손상차손(△)	94	80	96
	기타	(56)	(92)	(77)
	소계	(95)	(114)	(129)
부문별 이익 합계		785	841	842
일반관리비(△)		533	533	532
영업이익		252	308	310
관계기업 이익에 대한 지분		-	-	-
기타영업외손익		9	(2)	(12)
법인세비용차감전 순이익		261	306	298
법인세비용(△)		56	76	74
연결당기순이익		205	230	224
	지배기업 소유주지분 귀속	205	230	224
	비지배지분 귀속	-	-	-

제54기 : 2013년 1월 1일 ~ 2013년 12월 31일

제53기 : 2012년 1월 1일 ~ 2012년 12월 31일

제52기 : 2011년 1월 1일 ~ 2011년 12월 31일

[()]는 부의 수치임]

비교표시된 제53기(2012년) 영업실적은 기업회계기준서 제1110호(연결재무제표) 제정 및 기업회계기준서 제

주) 1019호(종업원

급여) 개정으로 소급적용하여 재작성함.

2) 자금조달 및 운용실적

가) 자금조달실적 [연결기준]

[은행계정]

(단위 : 억원, %)

구분	제54기				제53기				제52기					
	평균잔액		이자 금액	이자율	평균잔액		이자 금액	이자율	평균잔액		이자 금액	이자율		
		구성비				구성비				구성비				
은행	원화자 금	예수금	24,303	78.98	651	2.68	23,375	77.65	752	3.22	21,153	72.66	676	3.19
		CD	451	1.47	15	3.27	409	1.36	17	4.13	1,985	6.82	79	3.96
		차입금	535	1.74	10	1.85	654	2.17	12	1.79	674	2.32	13	1.90
		원화콜머니	14	0.05	-	2.62	0	0	0	3.07	10	0.03	0	3.14
		기타	1,287	4.18	68	5.32	1,602	5.32	93	5.78	1,599	5.49	98	6.12
		소 계	26,590	86.42	744	2.80	26,040	86.50	874	3.35	25,421	87.32	866	3.40
	외화자 금	외화예수금	33	0.11	-	0.32	35	0.12	0	0.33	30	0.10	0	0.33
		외화차입금	112	0.36	1	1.11	136	0.45	2	1.80	144	0.49	2	1.16
		외화콜머니	-	-	-	-	0	0	0	0	1	0	0	1.16
		사채	-	-	-	-	0	0	0	0	0	0	0	0
		기타	2	0.01	-	-	1	0	0	0	1	0	0	0.06
		소 계	147	0.48	1	0.92	172	0.57	2	1.49	176	0.59	2	1.01
	원가성 자금계	26,737	86.90	745	2.79	26,212	87.07	876	3.34	25,597	87.91	868	3.39	
	기타	자본총계	3,305	10.74	-	-	3,077	10.22	0	0	2,797	9.61	0	0
		총당금	62	0.20	-	-	188	0.62	0	0	171	0.59	0	0
		기 타	667	2.16	-	-	626	2.09	0	0	548	1.89	0	0
	무원가성 자금계	4,034	13.10	-	-	3,891	12.93	0	0	3,516	12.09	0	0	
	조달계	30,771	100.00	745	2.43	30,103	100.00	876	2.91	29,113	100.00	868	2.98	

제54기 : 2013년 1월 1일 ~ 2013년 12월 31일

제53기 : 2012년 1월 1일 ~ 2012년 12월 31일

(())는 부의 수치임

제52기 : 2011년 1월 1일 ~ 2011년 12월 31일

[신탁계정]

(단위 : 억원, %)

구분	조달항목	제54기			제53기			제52기		
		평균 잔액	비중	이자율	평균 잔액	비중	이자율	평균 잔액	비중	이자율
비용성	금전신탁	505	98.6	3.40	387	98.7	3.99	256	98.0	3.79
	차입금									
무비용성	특별유보금	5	1.0		5	1.3		5	2.0	
	기타	2	0.4							
	재산신탁									
합 계		512	100	3.35	392	100	3.94	261	100	3.72

나) 자금운용실적 [연결기준]

[은행계정]

(단위: 억원, %)

구분	제54기				제53기				제52기					
	평균잔액		이자 금액	이자율	평균잔액		이자 금액	이자율	평균잔액		이자 금액	이자율		
		구성비				구성비				구성비				
운 용 금	원화자	예치금	360	1.17	9	2.64	127	0.42	4	3.52	82	0.28	3	3.51
		유기증권	6,161	20.02	212	3.44	5,726	19.02	216	3.78	5,645	19.39	221	3.91
		대출금	21,862	71.05	1,140	5.21	21,674	71.99	1,335	6.16	21,178	72.74	1,337	6.31
		(가계대출금)	5,585	18.15	303	5.43	5,250	17.44	338	6.45	5,362	18.42	360	6.72

	(기업대출금)	15,807	51.37	817	5.17	15,917	52.88	971	6.10	15,350	52.73	952	6.20
	지급보증대지급금	1	-	-	0.31	0	0	0	18.83	1	0	0	12.03
	원화골론	367	1.19	10	2.59	497	1.65	15	3.09	349	1.20	11	3.05
	사모사채	112	0.36	8	6.92	174	0.58	13	7.31	194	0.67	14	7.22
	신용카드채권	513	1.67	124	24.16	572	1.90	130	22.81	530	1.82	128	24.09
	(카드론)	10	0.03	1	10.06	26	0.09	2	9.55	19	0.07	2	9.49
	기타	-	-	37	-	0	0	29	0	3	0.01	36	0
	원화대손충당금(△)	142	0.46	-	-	171	0.57	0	0	275	0.94	0	0
	소 계	29,234	95.00	1,540	5.27	28,596	94.99	1,742	6.10	27,707	95.17	1,750	6.31
외화자 금	외화예치금	40	0.13	-	-	49	0.16	0	0	29	0.10	0	0
	외화증권	-	-	-	-	0	0	0	0	0	0	0	0
	대출금	64	0.21	2	2.35	74	0.25	2	3.13	81	0.28	2	2.90
	외화골론	-	-	-	-	4	0.01	0	0.61	4	0.01	0	0.64
	매입외환	24	0.08	1	3.86	24	0.08	1	5.43	35	0.12	2	5.81
	기타	-	-	-	-	0	0	0	0	0	0	0	0
	외화대손충당금(△)	-	-	-	-	0	0	0	0	0	0	0	0
	소 계	128	0.42	3	1.93	151	0.50	3	2.45	149	0.51	4	2.99
수익성 자금계	29,362	95.42	1,543	5.25	28,747	95.49	1,745	6.08	27,856	95.68	1,754	6.30	
기타	현 금	251	0.82	-	-	233	0.77	0	0	224	0.77	0	0
	업무용고정자산	412	1.35	-	-	304	1.02	0	0	325	1.12	0	0
	기 타	746	2.41	-	-	819	2.72	0	0	708	2.43	0	0
무수익성 자금계	1,409	4.58	-	-	1,356	4.51	0	0	1,257	4.32	0	0	
운용계	30,771	100.00	1,543	5.01	30,103	100.00	1,745	5.81	29,113	100.00	1,754	6.02	

제54기 : 2013년 1월 1일 ~ 2013년 12월 31일

제53기 : 2012년 1월 1일 ~ 2012년 12월 31일

[0]는 부의 수치임

제52기 : 2011년 1월 1일 ~ 2011년 12월 31일

[신탁계정]

(단위 : 억
원, %)

구 분	운용항목	제54기			제53기			제52기		
		평균 잔액	비중	이자율	평균 잔액	비중	이자율	평균 잔액	비중	이자율
수익성	대출금	35	6.8	4.07	38	9.7	4.61	39	14.9	4.38
	유가증권	5	1.0		3	0.8		2	0.8	
	예치금	438	85.6	3.84	322	82.1	4.58	186	71.3	4.55
	기타	34	6.6	2.67	29	7.4	3.26	34	13.0	3.19
무수익성	채권평가충당금									
	재산신탁									
합 계		512	100	3.74	392	100	4.44	261	100	4.32

3. 영업 종류별 현황

가. 예금업무

1) 예금별 잔고

(단위 : 억원)

구 분	제54기			제53기			제52기		
	잔액	비중	이자율	잔액	비중	이자율	잔액	비중	이자율

		평균잔고	기말잔액	평균잔고	기말잔액	평균잔고	기말잔액
원화 예수금	요구불예금	2,292	2,554	2,095	2,249	1,988	2,180
	저축성예금	22,523	22,970	21,821	22,211	19,676	21,365
	수입부금	107	131	64	66	68	60
	C D	451	454	409	303	1,985	792
	소 계	25,374	26,108	24,390	24,830	23,717	24,398
외화예수금		33	43	35	36	30	24
신탁 예수금	금전신탁	505	519	387	516	256	347
	금전이외의 신탁	0	0	0	0	0	0
	소 계	505	519	387	516	256	347
합 계		25,912	26,670	24,812	25,382	24,003	24,769

2) 국내 1점포당 평균 예금실적

(단위 : 백만원)

구 분	제54기	제53기	제52기
예 수 금	70,033	68,922	66,675
원화예수금	69,943	68,824	66,592

3) 직원 1인당 평균 예금실적

(단위 : 백만원)

구 분	제54기	제53기	제52기
예 수 금	6,593	7,171	7,039
원화예수금	6,585	7,161	7,030

나. 대출업무

1) 종류별 대출금 잔액

(단위 : 억원)

구 분	제54기		제53기		제52기	
	평균잔액	기말잔액	평균잔액	기말잔액	평균잔액	기말잔액
원화대출금	21,862	22,166	21,671	22,133	21,178	21,394
외화대출금	54	44	64	56	60	65
지급보증대지급금	1	2	0	0	1	0
소 계	21,917	22,212	21,735	22,189	21,239	21,459
신탁대출금	35	34	38	38	39	39
합 계	21,951	22,246	21,773	22,227	21,278	21,498

2) 대출금의 잔존기간별 잔액

(단위 : 억원)

구 분	1년이하	1년초과~ 3년이하	3년초과~ 5년이하	5년초과	합 계
원 화	14,911	4,300	1,267	1,689	22,166
외 화	36	8	-	-	44

3) 자금용도별 대출현황

(단위 : 억원)

구 분		제54기	제53기	제52기
기업자금대출	운전자금대출	12,831	13,213	12,972
	시설자금대출	2,865	3,010	2,333
	특별자금대출	-	-	-
가계자금대출		5,969	5,431	5,618
공공 및 기타 자금 대출	운전자금대출	172	169	144
	시설자금대출	287	280	298
재형저축자금대출		-	-	-
주택자금대출		42	30	29
은행간대여금		-	-	-
합 계		22,166	22,133	21,394

주) 은행계정 원화대출금 잔액임.

4) 예대율

(단위 : 억원, %)

구 분	제54기		제53기		제52기	
	기중평잔	월중평잔	기중평잔	월중평잔	기중평잔	월중평잔
원화대출금(A)	21,862	22,073	21,671	22,072	21,178	21,628
원화예수금(B)	24,923	25,611	23,981	24,767	21,732	22,785
(CD포함)	(25,374)	(26,066)	(24,390)	(25,077)	(23,717)	(23,788)
비율(A/B)	87.72	86.19	90.37	89.12	97.45	94.92
(CD포함)	(86.16)	(84.68)	(88.85)	(88.01)	(89.29)	(90.92)

다. 지급보증업무

1) 종류별 지급보증잔액 내역

(단위 : 건, 백만원)

구 분	제54기		제53기		제52기	
	건수	금액	건수	금액	건수	금액
확정지급보증	404	28,260	381	29,308	365	29,048
가. 원화지급보증	400	28,070	381	29,308	364	28,941
1)사채발행지급보증	-	-	-	-	-	-

2)용자담보지급보증	3	368	4	603	3	540
3)상업어음보증	-	-	-	-	-	-
4)기타원화지급보증	397	27,702	377	28,705	361	28,401
나. 외화지급보증	4	190	-	-	1	107
1)인수	-	-	-	-	-	-
2)수입화물선취보증	4	190	-	-	1	107
3)기타외화지급보증	-	-	-	-	-	-
합 계	404	28,260	381	29,308	365	29,048

라. 유가증권 투자업무

1) 종류별 유가증권 잔액

(단위 : 억원)

구 분		제54기		제53기		제52기	
		평균잔액	기말잔액	평균잔액	기말잔액	평균잔액	기말잔액
은 행 계 정 원 화 증 권	금융채	3,061	2,915	3,320	3,234	2,574	3,211
	국·공채	1,047	916	1,053	1,141	2,730	1,235
	사채	1,977	2,109	1,270	1,627	175	704
	주식	66	51	67	66	69	67
	기타증권	9	6	17	10	96	22
소 계		6,160	5,997	5,727	6,078	5,644	5,239
신 탁 계 정 원 화 증 권	주식	-	-	-	-	-	-
	국·공채	-	-	-	-	-	-
	사채	-	-	-	-	-	-
	매입어음	-	-	-	-	-	-
	기타증권	5	6	3	4	2	2
소 계		5	6	3	4	2	2
외화	외화증권	-	-	-	-	-	-
	역외외화증권	-	-	-	-	-	-
소 계		-	-	-	-	-	-
합 계		6,165	6,003	5,730	6,082	5,646	5,241

2) 유가증권 시가정보

(2013. 12. 31 현재)

(단위 : 억원)

구 분			장부가 (A)	시가 (B)	평가손익 (B-A)	총당금 잔 액
원화	상장주식	은행계정	4	4	-	-

		신탁계정	-	-	-	-
		소 계	4	4	-	-
	비상장회사 출 자주식	은행계정	47	47	-	-
		신탁계정	-	-	-	-
		소 계	47	47	-	-
합 계		51	51	-	-	
외화	상품유가 증권	국 내	-	-	-	-
		국 외	-	-	-	-
		소 계	-	-	-	-
	투자유가 증권	자회사	-	-	-	-
		기 타	-	-	-	-
		소 계	-	-	-	-
합 계		-	-	-	-	
총 계		51	51	-	-	

3) 예금 등에 대한 유가증권의 비율

(단위 : 억원, %)

구 분	제54기	제53기	제52기
유가증권(A)	6,166	5,730	5,646
예금 등(B)	24,923	23,981	21,732
비율(A/B)	24.74	23.89	25.98

마. 신탁업무

(단위 : 억원)

구 분	제54기		제53기		제52기	
	수탁고	신탁보수	수탁고	신탁보수	수탁고	신탁보수
약정배당신탁	-	-	-	-	-	-
실적배당신탁	505	1	387	1	256	1
합 계	505	1	387	1	256	1

바. 신용카드업무

(단위 : 명, 백만원)

구 분		제54기	제53기	제52기
가맹자수	법 인	6,931	6,147	5,171
	개 인	56,546	68,740	78,803
수익상황	매출액	609,832	559,418	509,863

	수수료수입액	8,349	8,857	9,233
--	--------	-------	-------	-------

사. 파생금융상품 및 투자업무 : 해당사항없음

4. 영업설비 등의 현황

가. 지점 등 설치 현황

(2013년 12월 31일 현재)

지역	지점	출장소	사무소	합계
서울시	2	-	-	2
부산시	1	-	-	1
제주특별자치도	32	5	-	37
계	35	5	-	40

주) 본점도 1개의 지점으로 포함되어 있습니다.

나. 영업설비 등 현황

(단위 : 백만원)

구분	토지	건물	합계	비고
본점	10,926	5,861	16,787	-
지점	15,047	6,265	21,312	-
합계	25,973	12,126	38,099	-

주) 공시작성기준일 현재 당행의 연결기준 영업설비 등의 현황입니다.

다. 자동화기기 설치 상황

(단위 : 대)

구분	제54기	제53기	제52기
C D	28	55	68
ATM	142	118	102
통장정리기	-	-	-
기타	-	-	-

5. 기타 투자의사결정에 필요한 사항

가. BIS기준 자기자본 비율

연결기준

(단위:억원, %)

구분	제54기	제53기	제52기
자기자본(A)	3,447	3,497	2,852

위험가중자산(B)	21,610	22,010	21,491
BIS기준 자기자본비율(A/B)	15.95	15.89	13.27

주) BIS기준 자기자본비율은 제54기는 Basel III 표준방법 기준이며,
제53기 및 제52기는 Basel II 표준방법 기준임

나. 유동성 비율

별도기준

(단위 : %)

구 분		제54기	제53기	제52기
원화유동성비율		167.67	153.32	143.13
외화유동성비율	유동화가중치 적용 전	163.10	198.73	172.23
	유동화가중치 적용 후	163.10	198.26	164.28

다. 무수익여신 증감 현황

개별기준

(단위:억원)

제54기		제53기		전기대비 증감
무수익여신 잔액	비율	무수익여신 잔액	비율	무수익여신 잔액
343	1.49%	340	1.47%	132

주) 무수익여신은 90일이상 연체 및 이자미계상여신의 합임.

라. 대손상각 및 총당금

- 대손총당금

개별기준

(단위:억원)

구 분	제54기	제53기	제52기
대손총당금	170	180	195
대손준비금	199	174	145
지급보증총당부채	2	2	2
미사용한도총당부채	13	13	9
기타총당부채	5	5	4
채권평가총당금	-	-	-
<u>합 계</u>	389	374	356
기중대손상각액	103	105	199

마. 대손총당금 적립률

개별기준

(단위 : 억원, %)

구분	제54기	제53기	제52기
고정이하여신합계	352	346	365
대손충당금 합계	361	348	331
대손충당금 적립률	102.47%	100.62%	90.69%

주1) 무수익여신산정대상 여신 기준

주2) 대손충당금 적립률 = (대손충당금잔액/고정이하여신합계)*100 (%)

주3) 대손충당금 합계는 대손준비금을 포함한 금액

III. 재무에 관한 사항

1. 연결재무제표에 관한 사항

가. 요약연결재무정보 : 재무상태표

(단위 : 백만원)

구 분	제54기	제53기 기말(※)	제52기 기말	제51기 기말	제51기 기초
	(2013년 12월 31일)	(2012년 12월 31일)	(2011년 12월 31일)	(2010년 12월 31일)	(2010년 1월 1일)
현금 및 예치금	232,382	137,703	141,457	133,332	70,494
유가증권	599,738	607,848	523,931	534,020	479,408
대출채권	2,264,324	2,305,813	2,315,423	2,199,285	2,211,562
유형자산	33,832	30,340	29,449	33,134	32,492
기타자산	65,773	64,970	157,908	117,590	124,818
자산총계	3,196,049	3,146,674	3,168,168	3,017,361	2,918,774
예수부채	2,628,534	2,499,691	2,442,228	2,383,583	2,332,468
차입부채	63,394	73,529	96,611	77,181	77,871
사채	99,885	169,847	163,303	143,299	143,340
기타부채	112,141	125,713	218,154	187,690	190,071
부채총계	2,903,954	2,868,780	2,920,296	2,791,753	2,743,750
자본금	110,644	110,644	110,644	110,644	110,644
신종자본증권	-	-	-	-	-
자본잉여금	10,311	10,311	10,311	10,311	10,311
자본조정	(49)	95	(25)	(187)	(224)
기타포괄손익누계액	670	5,701	1,746	1,982	(986)
이익잉여금	170,519	151,143	125,196	102,858	85,496
자본총계	292,095	277,894	247,872	225,608	205,241
부채와 자본총계	3,196,049	3,146,674	3,168,168	3,017,361	2,948,991

※ 제53기(2012년말) 연결재무상태표는 기업회계기준서 제1110호(연결재무제표) 제정 및 기업회계기준서 제1019호(종업원급여) 개정으로 소급적용하여 재작성하였고, ()는 부(-)의 수치임

나. 요약연결재무정보 : 포괄손익계산서

(단위 : 백만원)

구 분	제54기	제53기(※)	제52기	제51기
	(2013년 1월 1일 ~ 2013년 12월 31일)	(2012년 1월 1일 ~ 2012년 12월 31일)	(2011년 1월 1일 ~ 2011년 12월 31일)	(2010년 1월 1일 ~ 2010년 12월 31일)

매출액	176,135	193,711	193,658	191,193
영업이익	25,126	30,807	29,855	23,506
법인세차감전순이익	26,069	30,595	29,855	23,506
연결당기순이익	20,483	23,042	22,412	17,436
주당순이익	926원	1,041원	1,013원	788원

※ 제53기(2012년) 연결포괄손익계산서는 기업회계기준서 제1110호(연결재무제표) 제정 및 기업회계기준서 제1019호(종업원급여) 개정으로 소급적용하여 재작성하였음

2. 개별재무제표에 관한 사항

가. 요약재무정보 : 재무상태표

(단위 : 백만원)

구 분	제54기 (2013년 12월 31일)	제53기 기말(※) (2012년 12월 31일)	제52기 기말 (2011년 12월 31일)	제51기 기말 (2010년 12월 31일)	제51기 기초 (2010년 1월 1일)
현금 및 예치금	225,382	130,703	141,457	133,332	70,494
유가증권	599,738	607,848	523,931	534,020	511,339
대출채권	2,260,949	2,302,033	2,315,423	2,199,285	2,210,892
유형자산	33,832	30,340	29,449	33,134	46,799
기타자산	65,667	64,320	157,908	117,590	116,740
자산총계	3,185,568	3,135,244	3,168,168	3,017,361	2,956,264
예수부채	2,615,056	2,486,572	2,442,222	2,383,577	2,348,737
차입부채	63,394	73,529	96,611	77,181	77,871
사채	99,885	169,847	163,303	143,299	143,340
기타부채	115,138	127,402	218,160	187,696	172,828
부채총계	2,893,473	2,857,350	2,920,296	2,791,753	2,742,776
자본금	110,644	110,644	110,644	110,644	110,644
신종자본증권	-	-	-	-	-
자본잉여금	10,311	10,311	10,311	10,311	10,311
자본조정	(49)	95	(25)	(187)	(224)
기타포괄손익누계액	670	5,701	1,746	1,982	(1,175)
이익잉여금	170,519	151,143	125,196	102,858	93,932
자본총계	292,095	277,894	247,872	225,608	213,488
부채와 자본총계	3,185,568	3,135,244	3,168,168	3,017,361	2,956,264

※ 제53기(2012년말) 재무상태표는 기업회계기준서 제1019호(종업원급여) 개정으로 소급적용하여 재작성하였고, ()는 부(-)의 수치임

나. 요약재무정보 : 포괄손익계산서

(단위 : 백만원)

구 분	제54기 (2013년 1월 1일 ~ 2013년 12월 31일)	제53기(※) (2012년 1월 1일 ~ 2012년 12월 31일)	제52기 (2011년 1월 1일 ~ 2011년 12월 31일)	제51기 (2010년 1월 1일 ~ 2010년 12월 31일)

매출액	175,803	193,308	193,658	191,193
영업이익	25,126	30,807	29,855	23,506
법인세차감전순이익	26,069	30,595	29,855	23,506
당기순이익	20,483	23,042	22,412	17,436
주당순이익	926원	1,041원	1,013원	788원

※ 제53기(2012년) 포괄손익계산서는 기업회계기준서 제1019호(종업원급여) 개정으로 소급적용하여 재작성하였음

3. 재무정보 이용상의 유의점

가. 연결대상 종속기업의 개요

당기말과 전기말 현재 연결대상 종속기업은 다음과 같습니다.

종속기업명	제54기	제53기
불특정금전신탁	원리금보전약정	원리금보전약정
연금신탁 개인연금신탁 신개인연금신탁 노후생활연금신탁 적립식목적신탁 기업금전신탁 가계금전신탁	원본보전약정	원본보전약정

나. 회사가 채택한 재무제표 작성기준

연결실체는 한국채택국제회계기준에 따라 연결재무제표를 작성하였으며, 세부적인 연결재무제표 작성기준은 첨부 '연결재무제표에 대한 검토보고서' 중 주석 '2. 재무제표 작성기준' 및 '3. 유의적인 회계정책'을 참조하시기 바랍니다.

다. 회계처리 방법 변경

1) 기업회계기준서 제1001호 '재무제표 표시' 개정

2013년 1월 1일부터 연결실체는 기업회계기준서 제1001호 '재무제표 표시'의 개정사항을 적용하여, 기타포괄손익항목을 성격별로 분류하고 "후속적으로 당기손익으로 재분류되지 않는 항목"과 "특정 조건을 충족하는 때에 후속적으로 당기손익으로 재분류되는 항목"의 집단으로 묶어 표시하고 있습니다.

2) 기업회계기준서 제1110호 '연결재무제표' 제정

2013년 1월 1일부터 연결실체는 기업회계기준서 제1110호 '연결재무제표'의 제정사항을 적용하고 있습니다. 이 기준서는 지배력 원칙을 정의하고 연결재무제표에서 연결되는 기업들을 결정하기 위한 근거로 지배력을 규정하고 있습니다.

종속기업은 지배기업 또는 지배기업의 종속기업에 의해 지배되는 기업입니다. 지배기업 또는 지배기업의 종속기업은 종속기업에 대한 관여로 변동이익에 노출되거나 변동이익에 대한 권리가 있고 종속기업에 대하여 자신의 힘으로 그러한 이익에 영향을 미치는 능력이 있을 때 종속기업을 지배합니다.

기업회계기준서 제1110호의 경과규정에 따라 연결실체는 기준서의 최초적용일인 2013년 1월 1일 현재로 피투자자에 대한 지배력을 평가하였습니다. 이에 따라 다음과같이 종속기업이 신규로 연결에 포함되었으며, 제외된 종속기업은 없습니다.

회사명	사유
연금신탁 개인연금신탁 신개인연금신탁 노후생활연금신탁 적립식목적신탁 기업금전신탁 가계금전신탁	위험, 효익의 과반을 보유하고 있지 않아 과거 기준서하에서 연결대상으로 보지 않았으나, 제정된 새로운 기준서에 따라 피투자자에 대한 관여로 변동이익에 노출되어 있고, 피투자자에 대한 힘을 통하여 변동이익에 영향을 미칠수 있다고 판단하여 연결대상으로 포함

3) 기업회계기준서 제1112호 '타 기업에 대한 지분의 공시' 제정

2013년 1월 1일부터 연결실체는 기업회계기준서 제1112호 '타 기업에 대한 지분의공시' 제정사항을 적용하고 있으며, 종속기업, 공동약정, 관계기업 및 비연결구조화기업에 대한 공시 요구사항을 동 기준서로 통합하였습니다. 이 기준서는 재무제표이용자들이 타기업에 대한 지분의 성격과 타 기업의 지분과 관련된 위험 및 그러한 지분이 연결실체의 재무상태, 재무성과 및 현금흐름에 미치는 영향을 평가할 수 있는 정보를 연결실체에게 공시하도록 요구하고 있습니다.

4) 기업회계기준서 제1019호 '종업원 급여' 개정

2013년 1월 1일부터 연결실체는 기업회계기준서 제1019호 '종업원 급여' 개정사항을 적용하고 있으며, 임금상승률, 이자율 등의 변동에 따른 퇴직급여 부채의 증감액(보험수리적손익)을 개정전 기준서에는 당기인식하거나 이연하여 인식할 수 있었으나 개정된 기준서에서는 당기인식(기타포괄손익)만 허용하고 있습니다. 또한, 사외적립자산에 우량회사채수익률을 적용하여 순이자수익(비용)을 인식하도록 요구하고 있습니다.

5) 기업회계기준서 제1113호 '공정가치 측정' 제정

2013년 1월 1일부터 연결실체는 기업회계기준서 제1113호 '공정가치 측정' 제정사항을 적용하고 있으며, 여러 개의 기준서에 분산되어 있던 공정가치 측정에 관한 규정을 동 기준서로 통합하고 공정가치 측정에 관한 구체적인 내용을 규정하고 있습니다.

6) 미회수내국환채권과 미지급내국환채무의 표시

연결실체는 미회수내국환채권과 미지급내국환채무의 상계방법을 변경하여, 전기재무제표를 수정하여 비교표시된 기타자산과 기타부채가 각각 107,674백만원 감소하였습니다. 상기 수정으로 인하여 전기 및 당기 순자산, 당기순이익에 미치는 영향은 없습니다.

7) 기업회계기준서 제1107호 '금융상품: 공시' 개정

2013년 1월 1일부터 연결실체는 기업회계기준서 제1107호 '금융상품: 공시' 개정사항을 적용하고 있으며, 금융자산과 금융부채와 관련된 상계약정이 기업의 재무상태에 미치는 영향 또는 잠재적영향을 재무제표 이용자가 평가할 수 있는 정보를 공시하도록 요구하고 있습니다.

라. 회계정책 변경의 영향

1) 기업회계기준서 제1110호 '연결재무제표' 제정

기업회계기준서 제1110호 '연결재무제표'가 연결실체의 재무제표에 미치는 영향은 아래와 같으며, 연결실체는 동 회계정책의 변경을 소급하여 비교표시되는 전기 연결재무제표를 재작성하였습니다.

- 연결재무상태표

(단위 : 백만원)			
구 분	제53기		
	이전 보고금액	조정액	재작성금액
자산 총계	3,135,244	11,430	3,146,674
부채 총계	2,857,350	11,430	2,868,780
비지배지분	-	-	-
자본 총계	277,894	-	277,894

- 연결포괄손익계산서

(단위 : 백만원)			
구 분	제53기		
	이전 보고금액(※)	조정액	재작성금액
영업이익	36,388	(5,567)	30,821
영업외손익	(212)	(14)	(226)
당기순이익	27,272	(4,230)	23,042
총포괄이익	29,977	-	29,977

※ 기업회계기준서 제1019호 '종업원 급여' 개정으로 인한 회계정책 변경효과를 반영한 후 금액임

2) 기업회계기준서 제1019호 '종업원 급여' 개정

기업회계기준서 제1019호 '종업원 급여' 개정에 따라 연결실체는 동 회계정책의 변경을 소급하여 비교표시되는 전기 연결재무제표를 재작성하였습니다.

- 연결재무상태표

(단위 : 백만원)			
구 분	제53기		
	이전 보고금액	조정액	재작성금액
이익잉여금	152,393	(1,250)	151,143
기타포괄손익누계액	4,451	1,250	5,701

- 연결포괄손익계산서

(단위: 백만원)			
구 분	제53기		
	이전 보고금액	조정액	재작성금액
일반관리비	47,686	5,581	53,267
법인세비용	8,904	1,351	7,553
당기순이익	27,272	4,230	23,042

3) 기업회계기준서 제1001호 '재무제표 표시'

2012년 12월 31일 이후 최초로 종료하는 회계연도부터 연결실체는 기업회계기준서 제 1001호 '재무제표 표시'의 개정사항을 적용하여 영업이익으로부터 영업외손익을 연결포괄손익계산서에 구분하여 표시하고 있습니다.

재무제표 표시 개정이 당기순이익에 미치는 영향은 없으나, 연결실체의 연결포괄손익계산서에 미치는 영향은 아래와 같으며, 연결실체는 동 회계정책의 변경을 소급하여 비교표시되는 전기 연결포괄손익계산서를 재작성하였습니다.

(단위: 백만원)		
계 정	제53(전기)	
개정전 영업이익		30,595
차이내역		226
영업외수익	(1,156)	
영업외비용	1,382	
개정후 영업이익		30,821

※ 기업회계기준서 제1019호 '종업원 급여' 개정으로 인한 효과를 반영한 후 금액임

마. 한국채택국제회계기준 도입이 재무제표에 미치는 영향

한국채택국제회계기준 도입이 재무상태 및 경영성과에 미치는 영향에 대한 계량정보 회사의 재무상태와 경영성과에 미치는 영향은 연결재무제표를 기준으로 작성된 것이며, 향후 기준서 개정 등에 따라 변동될 수 있습니다.

- 주요 회계정책 차이

구 분	한국채택국제회계기준 (당사가 채택한 회계정책)	과거 회계기준
주재무제표	연결 재무제표	개별 재무제표
연결 범위	종속기업의 규모와 관계없이 신한금융그룹이 사실상 지배력을 행사하는 모든 종속기업을 포함하며 특수목적기구에 대한 지배력을 보유시 연결범위에 포함	주식회사의 외부감사에 관한 법률에 따라 직전 사업연도말의 자산총액이 100억원에 미달하는 회사는 제외하며 특수목적기구에 대한 별도의 연결범위 규정이 없음
대손충당금	기준일 현재 아직 발생하지 아니한 미래의 대손을 제외한 발생손실을 개별적으로 또는 회사의 과거 손상경험에 기초하여 집합적으로 평가	합리적이고 객관적인 기준에 따라 산출한 대손추산액으로 인식하며 은행업감독규정의 건전성분류 결과에 따른 대손충당금이 더 큰 경우 이를 인정

수익인식	유효수익의 일부를 구성하는 모든대출 관련 직접 수수료 등에 대해서 기대 만기 동안 유효이자율법을 적용하여 수익인식	대출부대수익·비용 중 대출실행과직접적으로 관련된 수수료 등에 대해서 유효이자율법을 적용하여 대출기간에 걸쳐 수익인식
자본과 금융부채	금융상품의 발행자는 계약의 실질과 금융부채, 금융자산 및 지분상품의 정의에 따라 분류함.	명확한 규정이 없으며, 계약의 실질이 아닌 법적 형식에 따라 분류함.
금융상품제거	양도자산의 소유에 따른 위험과 보상 보유정도 및 통제권 이전 여부에 따라 계속 인식, 제거, 지속적 관여로 처리	통제권 이전여부에 따라 계속 인식 또는 제거로 처리
퇴직급여의 측정	예측단위적립방식의 개념에 따라 보험수리적기법 및 할인율을 사용하여 계산된 예측퇴직금의 현재 가치를 퇴직급여채무로 계상	보고기간종료일 현재 임직원이 퇴직할 경우에 지급하여야 할 퇴직일시금에 상당하는 금액을 퇴직급여충당부채로 설정

바. 한국채택국제회계기준 도입이 재무상태 및 경영성과에 미치는 영향에 대한 계량정보

1) 2010년 1월 1일(전환일)

(단위:백만원)			
구 분	총자산	총부채	총자본
과거 회계기준	2,956,264	2,742,777	213,487
조정사항 :			
연결범위차이	(6,109)	(6,109)	-
대손충당금차이	6,170	-	6,170
미사용한도충당부채	-	(1,011)	1,011
유가증권 손상	(2,175)	-	(2,175)
토지건물간주원가적용	(7,815)	-	(7,815)
업무용동산감가상각방법변경	1,171	-	1,171
퇴직급여채무(보험수리적 평가)	-	7,451	(7,451)
기타	655	198	457
조정사항 법인세효과	1,732	-	1,732
조정사항 합계	(6,371)	529	(6,900)
한국채택국제회계기준	2,949,893	2,743,306	206,587

2) 2010년 12월 31일로 종료되는 회계연도의 재무상태 및 경영성과

(단위:백만원)					
구 분	총자산	총부채	총자본	당기순이익	총포괄손익
과거 회계기준	3,027,982	2,791,813	236,169	18,970	22,681
조정사항 :					
연결범위차이	(9,577)	(9,577)	-	-	-
대손충당금차이	5,763	-	5,763	(407)	(407)
미사용한도충당부채	-	(558)	558	(453)	(453)
유가증권 손상	(1,375)	-	(1,375)	800	800

토지건물간주원가적용	(7,815)	-	(7,815)	-	-
투자부동산으로의 분류	(411)	-	(411)	(411)	(411)
업무용동산감가상각방법변경	1,324	-	1,324	153	153
퇴직급여채무	-	9,735	(9,735)	(1,840)	(1,840)
기타	43	340	(297)	114	(1,084)
조정사항 법인세효과	1,427	-	1,427	510	966
조정사항 합계	(10,621)	(60)	(10,561)	(1,534)	(2,276)
한국채택국제회계기준	3,017,361	2,791,753	225,608	17,436	20,405

사. 한국채택국제회계기준에 따라 회사가 선택하거나 적용을 면제한 회계처리 방법

구 분	내 용
간주원가로서 공정가치나 재평가액	토지 및 건물의 전환일 기초가액은 전환일 현재의 공정가치를 간주원가로 선택함.
금융자산·부채의 제거	한국채택국제회계기준서 제1039호(금융상품: 인식과 측정)의 제거관련 규정은 전환일 이후부터 전진적으로 적용함.
당기손익인식항목지정 또는 매도 가능금융자산지정	금융자산·부채의 당기손익인식항목지정 또는 금융자산의 매도 가능금융자산지정은 해당 자산·부채의 최초 취득시점에만 허용되나, 전환일에 한하여 기존 보유분에 대한 지정이 가능하여 이를 적용함.
유형자산의 원가에 포함된 사후처리·복구충당부채	유형자산의 장부가액에 포함될 복구관련비용에 대해 전환일시점에 최초 취득시점의 할인율로 추정된 충당부채의 변동액을 원가로 조정하는 방법을 적용함.
종속기업, 공동지배기업 및 관계기업에 대한 투자	별도재무제표작성시 기업회계기준서 제1027호(연결재무제표와 별도재무제표)에 따른 별도재무제표작성시 종속기업, 공동지배기업 및 관계기업에 대한 투자에 대해 원가법을 적용하는 경우, 전환일의 한국기업회계기준에 따른 장부금액을 원가로 간주함.

아. 금융상품 위험관리

금융상품과 관련하여 연결실체는 신용위험, 유동성위험 및 시장위험에 노출되어 있습니다.

1) 신용위험

연결실체는 일정 수준의 신용위험에 노출되어 있으며, 이는 거래상대방의 의무불이행으로 인해 연결실체가 재무적 손실을 입을 위험을 의미합니다. 신용위험은 연결실체의 영업활동에 있어 가장 중요하게 관리되어야 할 위험으로 분류되며, 경영진은 신용위험 익스포저를 주의 깊게 관리하고 있습니다. 신용노출은 주로 예치금과 대출채권과 관련된 대출 과정 및 채무증권에 대한 투자활동 등에서 발생하며, 대출 약정 등의 재무제표의 난외 계정과 관련한 신용위험이 존재합니다.

(1) 신용위험 관리

연결실체의 신용리스크 관리에 대한 기본 정책은 리스크관리운영위원회에서 결정됩니다. 리스크관리운영위원회는 CRO(Chief Risk Officer)를 위원장으로, 부행장, 리스크관리실장, 종합기획부장, 고객지원부장, 여신지원부장 및 자금운용실장으로 구성되어, 은행 전반의 신용

위험관리 방안과 여신정책 방향을 의사결정하고 있습니다. 리스크관리운영위원회와 별도로 여신심의위원회를 설치하여 거액여신 및 한도승인 등의 여신 심사를 분리하고 있으며, 여신 지원부담당 부행장을 위원장으로, 부행장 및종합기획부장, 여신지원부장, 고객지원부장, 자금운용실장, 여신관리실장으로 구성되어 여신의 건전성을 제고하고 운용 수익성을 제고하는 방향으로 여신 심사를 하고 있습니다.

신용리스크 대상자산을 보유 및 관리하는 모든 영업단위에서 1차적으로 해당자산에 대한 리스크관리를 수행하고, 리스크관리실 및 여신지원부 등 신용리스크 관리 부서에서는 2차적으로 은행 전체의 신용리스크 관리를 담당합니다. 리스크관리실은 리스크관리운영위원회에서 설정된 신용리스크 한도 및 동일 차주별, 계열별, 업종별 신용익스포저 한도를 관리하는 등 신용포트폴리오 관리를 수행합니다. 또한 리스크관리실은 신용평가시스템 운용을 통한 PD, LGD, EAD 등 신용리스크 산출요소(Risk Component)의 측정 및 관리, 신용평가와 거액 여신 등에 대한 개별 여신관리를 수행하고 있습니다. 또한, 여신지원부는 은행 전체의 여신정책 및 제도 관리, 여신 의사결정을 통해 신용리스크관리를 수행하고 있습니다.

모든 여신고객(개인/기업)에 대하여 신용등급이 부여되어 관리되는데, 개인은 신상정보, 은행내부실적정보, 외부신용정보 등을 모형화하여 산출되고, 기업의 경우 재무항목과 산업위험, 영업위험, 경영위험 등의 비재무항목 등을 종합적으로 고려하여 신용평가시스템에서 산출됩니다. 산출된 신용등급은 여신승인, 한도관리, 가격결정, 대손충당금 적립 등에 활용되는 등 신용리스크 관리의 기본이 됩니다.

연결실체는 지속적인 모니터링을 병행하며 개인평가시스템(CSS; Credit Scoring System) 및 기업평가시스템(AIRS; Advanced Internal Rating System)을 운영하고 있습니다. 특히, 개인모형은 상품특성을 고려하여 ASS(Application Scoring System), BSS(Behavior Scoring System) 모형으로 개발되었고, 기업모형은 기업규모 및 Exposure 특성을 감안하여 대기업, SME외감, SME비외감, SOHO, 해외기업, 금융회사, 정부 및 공공기관, 비영리법인/단체, 부동산금융 등 특수금융, 자산유동화 등 10개 분야의 31개 모형으로 운영을 하고 있습니다.

기업여신에 대한 심사는 집단의사결정체제를 취함으로써 객관적이고 신중한 의사 결정을 하고 있습니다. 일반적인 여신의 경우 영업점의 RM(Relationship Manager)과 본부 심사역의 합의 하에 여신 승인이 이루어지며, 규모가 크거나 중요한 여신의 경우는 심사협의체 등에서 여신 승인이 이루어 집니다. 특히, 전결한도를 초과하는 거액 여신 등 중요 여신에 대하여는 여신 최고의사결정기구인 여신심의위원회에서 심사를 하고 있습니다. 개인여신은 여신지원부에서 객관적인 통계방법과 연결실체의 신용정책에 기초한 자동화된 개인여신평가시스템(CSS)에 의하여 심사가 이루어지고있습니다.

개별 여신에 대한 상시 관리를 위하여 상시모니터링시스템을 가동하고 있습니다. 기업여신 거래처 중 부실예상기업을 자동 검색하여 심사역과 RM으로 하여금 Loan Review를 하도록 하고 있으며, 여신지원부와 독립된 리스크관리실에서는 Loan Review결과의 적정성을 판단하고 필요에 따라 해당 기업의 신용등급 조정을 요청합니다. 이러한 절차에 따라 부실예상기업을 조기경보기업, 관찰기업 및 정상기업으로 분류한 뒤 위험단계별 관리지침에 따라 차별 관리함으로써 여신의 부실화를 조기에 차단하고 있습니다.

(2) 위험한도관리 및 위험경감 정책

신용리스크를 적정 수준으로 통제하기 위하여 아래와 같은 한도관리 체계를 수립·운영하고

있습니다.

- 신용리스크 한도는 신용위험자본 및 익스포저를 기준으로 고객별, 업종별 등 각 부문별로 설정하여 관리함
- 리스크관리실에서는 신용위험자본 및 익스포저 기준의 한도 설정과 관리업무를 수행하고, 여신지원부에서도 신용리스크 관리를 위해 설정된 익스포저 한도관리 업무를 실행함
- 리스크관리실은 매년 1회 이상 은행 전체의 신용리스크 한도 운영계획을 수립하여리스크 관리위원회에 부의하여 승인을 득함
- 식별된 신용위험에 대해 개인고객 및 기업고객, 산업별 한도 지정 및 관리함
- 해당 위험은 연간 기준 혹은 필요하다고 판단되는 경우 기간 내에 재검토됨
- 기관을 포함한 차주별 익스포저는 재무제표상의 계정과 난외계정에 대해 개별 설정된 하위 수준의 한도에 의해 관리되며, 외화선도 거래등 상품 거래와 관련된 일별 거래에 대해서도 위험의 한도를 결정함
- 한도에 대비한 실제 익스포저는 일별로 관리함
- 신용위험 익스포저는 차주에 대한 이자와 원금 상환능력을 분석하는 과정에서도 관리되며, 필요한 경우 이 과정에서 대출한도를 변경함

기타 위험관리 방안은 다음과 같습니다.

1) 담보

연결실체는 신용위험을 완화하기 위한 정책과 절차들을 도입하고 있습니다. 신용위험과 관련하여 일반적으로 담보채가 사용되며, 연결실체는 특정 종류의 자산에 대한 질권설정에 대한 정책을 도입하고 있으며, 주요 담보 형태는 다음과 같습니다.

- 주택 담보
- 부동산, 재고자산 및 매출채권 등
- 채무증권 및 지분증권 등 금융상품

상대적으로 장기 대출채권은 일반적으로 담보가 설정되어 있습니다. 반면, 개인 신용카드는 무담보인 경우가 일반적입니다. 또한, 신용위험으로 인한 손실을 최소화하기 위해 연결실체는 자산 손상의 징후가 있는 경우 거래상대방에 대해 추가 담보를 설정하고 있습니다.

대출채권 외의 금융자산에 대한 담보는 상품의 성격에 따라 차이가 있습니다. 금융상품 포트폴리오 등의 담보 설정된 ABS 등 특수한 경우를 제외하면, 채무증권의 경우 무담보가 일반적입니다.

2) 신용 관련 약정

보증과 신용공여는 여신과 같은 신용 위험을 가지고 있습니다. 신용장(특정 기간과 상황 아래 요구된 금액에 대하여 연결실체가 제3자에 어음을 발행하여 고객을 대신하여 신용을 보증)은 그들과 관련된 기초적인 상품의 선적에 의해 담보가 설정되어 있으므로 여신보다 더 적은 위험을 수반합니다.

신용 보강에 대한 약정들은 여신, 보증 혹은 신용장의 형태에서 신용을 보강시키는 한도의 미사용 비율을 나타냅니다. 신용을 보강시키는 약정에 대한 신용 위험과 관련하여, 연결실체는 총 미사용약정과 동일한 금액에 대하여 잠재적으로 노출되어 있습니다. 장기 약정은 일반적으로 단기 약정보다 신용 위험의 정도가 크기 때문에 연결실체는 신용 약정의 만기에 대하여 모니터링하고 있습니다.

(3) 신용위험에 대한 최대 노출액

당기말과 전기말 현재 보유 금융상품의 신용위험에 대한 최대노출액의 내역은 다음과 같습니다.

(단위 : 백만원)				
공시항목구분		제54기	제53기	
예치금 및 대출채권(주1)	은행		105,557	56,525
	개인	주거용부동산 담보대출	206,969	155,027
		기타	392,912	387,910
		소계	599,881	542,937
	정부/공공기관/중앙은행		86,233	95,834
	기업	대기업	9,376	13,724
		중소기업	1,461,728	1,475,800
		특수금융	56,406	85,066
		기타	87,558	80,873
		소계	1,615,068	1,655,463
	카드채권		48,274	49,357
합계		2,455,013	2,400,116	
단기매매금융자산	채무증권	593,984	600,294	
매도가능금융자산	채무증권	49,305	49,019	
기타금융자산(주1,2)		28,260	29,307	
난외계정	지급보증		361,707	356,806
	대출약정		389,967	386,113
	합계		3,488,269	3,435,542
총 계				

- (*1) 신용위험이 없는 현금시재액은 신용위험 노출액에서 제외하였으며, 대손충당금, 현재가치할인차금, 이연대출부대비용(수익)을 가감한 금액입니다.
- (*2) 미수금, 미수수익, 보증금, 미회수내국환채권, 가지금금 등으로 구성되어 있습니다.
- (*3) 자기자본비율(BIS 비율) 산출상 유사한 신용위험집단으로 분류하였습니다.

(4) 예치금과 대출채권의 손상정보

당기말과 전기말 및 현재 예치금과 대출채권의 손상 여부에 대한 내역은 다음과 같습니다.

<제54기>

(단위: 백만원)												
공시항목구분	은행	고객								카드	소계	합계
		개인		정부 공공기관 중앙은행	기업							
		주거용 부동산 담보대출	기타		대기업	중소기업	특수금융	기타				
연체 및 손상되지 않은 예	105,575	206,390	388,942	86,243	9,392	1,438,441	48,119	87,795	47,559	2,312,881	2,418,456	

치금과 대출채권											
연체되었으나 손상되지 않은 대출채권	-	369	2,907	-	-	5,957	-	-	576	9,809	9,809
손상된 대출채권	-	328	3,150	-	-	29,298	9,730	40	1,144	43,690	43,690
소계	105,575	207,087	394,999	86,243	9,392	1,473,696	57,849	87,835	49,279	2,366,380	2,471,955
충당금	(18)	(118)	(2,087)	(10)	(16)	(11,968)	(1,443)	(277)	(1,005)	(16,924)	(16,942)
합계	105,557	206,969	392,912	86,233	9,376	1,461,728	56,406	87,558	48,274	2,349,456	2,455,013

<제53기>

(단위: 백만원)												
공시항목구분	은행	고객								카드	소계	합계
		개인		정부 공공기관 중앙은행	기업							
		주거용 부동산 담보대출	기타		대기업	중소기업	특수금융	기타				
연체 및 손상되지 않은 예 치금과 대출채권	56,534	154,746	385,108	95,846	13,779	1,455,460	75,319	81,057	48,472	2,309,787	2,366,321	
연체되었으나 손상되지 않은 대출채권	-	53	1,529	-	-	9,693	-	-	800	12,075	12,075	
손상된 대출채권	-	437	4,608	-	-	22,861	10,730	36	901	39,573	39,573	
소계	56,534	155,236	391,245	95,846	13,779	1,488,014	86,049	81,093	50,173	2,361,435	2,417,969	
충당금	(9)	(209)	(3,335)	(12)	(55)	(12,214)	(983)	(220)	(816)	(17,844)	(17,853)	
합계	56,525	155,027	387,910	95,834	13,724	1,475,800	85,066	80,873	49,357	2,343,591	2,400,116	

2) 당기말과 전기말 현재 연체 및 손상되지 않은 예치금과 대출채권의 내부신용등급 구간에 따른 신용건전성별 구성내역은 다음과 같습니다.

<제54기>

(단위: 백만원)												
구분	은행	고객								카드	소계	합계
		개인		정부 공공기관 중앙은행	기업							
		주거용 부동산 담보대출	기타		대기업	중소 기업	특수 금융	기타				
등급: 1. 우량	105,575	88,218	140,502	86,243	7,592	585,954	32,162	55,801	12,615	1,009,087	1,114,662	
등급: 2. 보통	-	118,172	248,440	-	1,800	852,487	15,957	31,994	34,944	1,303,794	1,303,794	
소계	105,575	206,390	388,942	86,243	9,392	1,438,441	48,119	87,795	47,559	2,312,881	2,418,456	
대손충당금	(18)	(45)	(402)	(10)	(16)	(8,962)	(1,366)	(258)	(472)	(11,531)	(11,549)	
합계	105,557	206,345	388,540	86,233	9,376	1,429,479	46,753	87,537	47,087	2,301,350	2,406,907	
담보에 의한 신용위험 경감효과	2,702	193,757	228,194	-	750	919,797	8,465	33,928	19	1,384,910	1,387,612	

<제53기>

(단위: 백만원)												
구분	은행	고객								카드	소계	합계
		개인		정부	기업							

		주거용 부동산 담보대출	기타	공공기관 중앙은행	대기업	중소 기업	특수 금융	기타			
등급 : 1. 우량	56,534	72,039	134,131	95,846	2,968	464,059	60,098	65,033	11,637	905,811	962,345
등급 : 2. 보통	-	82,707	250,977	-	10,811	991,401	15,221	16,024	36,835	1,403,976	1,403,976
소 계	56,534	154,746	385,108	95,846	13,779	1,455,460	75,319	81,057	48,472	2,309,787	2,366,321
대손충당금	(9)	(54)	(477)	(12)	(55)	(8,637)	(983)	(210)	(455)	(10,883)	(10,892)
합 계	56,525	154,692	384,631	95,834	13,724	1,446,823	74,336	80,847	48,017	2,298,904	2,355,429
담보에 의한 신용위험 경감효과	2,754	127,344	229,105	-	3,556	905,315	18,126	34,271	33	1,317,750	1,320,504

3) 당기말과 전기말 현재 연체되었으나 손상되지 않은 대출채권의 구성내역은 다음과 같습니다.

<제54기>

(단위 : 백만원)											
구 분	은행	고객									합계
		개인		정부 공공기관 중앙은행	기업				카드	소계	
		주거용 부동산 담보대출	기타		대기업	중소 기업	특수 금융	기타			
30일 미만 연체	-	359	2,376	-	-	2,176	-	-	380	5,291	5,291
30일~60일 미만 연체	-	-	474	-	-	1,344	-	-	124	1,942	1,942
60일~90일 미만 연체	-	10	57	-	-	2,437	-	-	72	2,576	2,576
소 계	-	369	2,907	-	-	5,957	-	-	576	9,809	9,809
대손충당금	-	-	(13)	-	-	(399)	-	-	(130)	(542)	(542)
합 계	-	369	2,894	-	-	5,558	-	-	446	9,267	9,267
담보에 의한 신용위험 경감효과	-	335	1,543	-	-	2,785	-	-	-	4,663	4,663

<제53기>

(단위 : 백만원)											
구 분	은행	고객									합계
		개인		정부 공공기관 중앙은행	기업				카드	소계	
		주거용 부동산 담보대출	기타		대기업	중소 기업	특수 금융	기타			
30일 미만 연체	-	53	891	-	-	9,204	-	-	670	10,818	10,818
30일~60일 미만 연체	-	-	588	-	-	441	-	-	91	1,120	1,120
60일~90일 미만 연체	-	-	50	-	-	48	-	-	39	137	137
소 계	-	53	1,529	-	-	9,693	-	-	800	12,075	12,075
대손충당금	-	-	(13)	-	-	(157)	-	-	(115)	(285)	(285)
합 계	-	53	1,516	-	-	9,536	-	-	685	11,790	11,790
담보에 의한 신용위험 경감효과	-	51	696	-	-	2,831	-	-	-	3,578	3,578

4) 당기말과 전기말 현재 손상된 대출채권의 구성내역은 다음과 같습니다.

<제54기>

(단위 : 백만원)												
구 분	은행	고객								카드	소계	합계
		개인		정부 공공기관 중앙은행	기업							
		주거용 부동산 담보대출	기타		대기업	중소 기업	특수 금융	기타				
손상된 대출채권	-	328	3,150	-	-	29,298	9,730	40	1,144	43,690	43,690	
대손충당금	-	(73)	(1,672)	-	-	(2,607)	(77)	(19)	(403)	(4,851)	(4,851)	
합 계	-	255	1,478	-	-	26,691	9,653	21	741	38,839	38,839	
담보에 의한 신용위험 경감효과	-	226	862	-	-	24,661	9,044	40	3	34,836	34,836	

<제53기>

(단위 : 백만원)												
구 분	은행	고객								카드	소계	합계
		개인		정부 공공기관 중앙은행	기업							
		주거용 부동산 담보대출	기타		대기업	중소 기업	특수 금융	기타				
손상된 대출채권	-	437	4,608	-	-	22,861	10,730	36	901	39,573	39,573	
대손충당금	-	(155)	(2,845)	-	-	(3,420)	-	(10)	(246)	(6,676)	(6,676)	
합 계	-	282	1,763	-	-	19,441	10,730	26	655	32,897	32,897	
담보에 의한 신용위험 경감효과	-	345	1,963	-	-	17,369	9,550	36	3	29,266	29,266	

(5) 신용등급별 구성 내역

1) 당기말과 전기말 현재 매도가능금융자산 중 채무증권의 신용등급별 구성내역은 다음과 같습니다.

(단위 : 백만원)		
구 분	제54기	제53기
AAA	463,160	468,263
AA- to AA+	80,562	111,568
A- to A+	50,262	20,463
합 계	593,984	600,294

2) 당기말과 전기말 현재 채무증권 중 손상된 채무증권은 없습니다.

아. 기타 재무제표 이용에 유의하여야 할 사항

기타 자세한 연결재무제표 및 재무제표에 대한 주석은 첨부서류인 연결검토보고서 및 검토보고서를 참조하시기 바랍니다.

IV. 감사인의 감사의견 등

1. 연결재무제표에 대한 감사인(공인회계사)의 감사의견 등

가. 감사인

제54기	제53기	제52기
안진회계법인	삼정회계법인	삼정회계법인

나. 감사의견

사 업 연 도	감사의견	지적사항 등 요약
제54기	적정	해당사항없음
제53기	적정	해당사항없음
제52기	적정	해당사항없음

2. 재무제표에 대한 감사인(공인회계사)의 감사의견 등

가. 감사인

제54기	제53기	제52기
안진회계법인	삼정회계법인	삼정회계법인

나. 감사의견

사 업 연 도	감사의견	지적사항 등 요약
제54기	적정	해당사항없음
제53기	적정	해당사항없음
제52기	적정	해당사항없음

3. 최근 3사업연도의 외부감사인에게 지급한 보수 등에 관한 사항

가. 감사용역계약 체결현황

(단위 : 백만원)

사업연도	감사인	내 용	보 수	총소요시간
제54기	안진회계법인	분기/반기/연간 재무제표 검토 및 감사	130 (연간)	1,774
제53기	삼정회계법인	분기/반기/연간 재무제표 검토 및 감사	135 (연간)	1,349

제52기	삼정회계법인	분기/반기/연간 재무제표 검토 및 감사	132 (연간)	1,345
------	--------	-----------------------	----------	-------

나. 외부감사인과의 비감사용역계약 체결현황

(단위 : 백만원)

사업연도	계약체결일	용역내용	용역수행기간	보수	비고
제54기	2013.01	법인세 세무조정	2013.01 - 2013.03	21	연간
제51기	2011.01	법인세 세무조정	2011.01 - 2011.03	19	연간
제50기	2010.01	법인세 세무조정	2010.01 - 2010.03	22	연간

4. 내부통제에 관한 사항

가. 내부회계관리제도

- 회계감사인의 내부회계관리제도에 대한 의견
제54기 (2013년도) 감사인명 : 안진회계법인
제53기 (2012년도) 감사인명 : 삼정회계법인
제52기 (2011년도) 감사인명 : 삼정회계법인

- 근거법률 : 주식회사의 외부감사에 관한 법률 제2조의 3 제2항

1) 54기(2013년도)에 대한 의견

외부감사인의 내부회계관리제도 검토보고서

우리는 첨부된 주식회사 제주은행의 2013년 12월 31일 현재의 내부회계관리제도의 운영실태보고서에 대하여 검토를 실시하였습니다. 내부회계관리제도를 설계, 운영하고 그에 대한 운영실태평가보고서를 작성할 책임은 주식회사 제주은행의 경영자에게 있으며, 우리의 책임은 동 보고내용에 대하여 검토를 실시하고 검토결과를 보고하는 데 있습니다. 회사의 경영자는 첨부된 내부회계관리제도 운영실태평가보고서에서 "2013년 12월 31일 현재 내부회계관리제도 운영실태 평가결과, 2013년 12월 31일 현재 회사의 내부회계관리제도는 내부회계관리제도 모범규준에 근거하여 볼 때, 중요성의 관점에서 효과적으로 설계되어 운영되고 있다고 판단된다"고 기술하고 있습니다.

우리는 내부회계관리제도 검토기준에 따라 검토를 실시하였습니다. 이 기준은 우리가 중요성의 관점에서 경영자가 제시한 내부회계관리제도의 운영실태평가보고서에 대하여 회계감사보다는 낮은 수준의 확신을 얻을 수 있도록 검토절차를 계획하고 실시할 것을 요구하고 있습니다. 검토는 회사의 내부회계관리제도를 이해하고 경영자의 내부회계관리제도의 운영실태보고 내용에 대한 질문 및 필요하다고 판단되는 경우 제한적 범위 내에서 관련 문서의 확인 등의 절차를 포함하고 있습니다.

회사의 내부회계관리제도는 신뢰할 수 있는 회계정보의 작성 및 공시를 위하여 대한민국에

서 일반적으로 인정된 회계처리기준에 따라 작성한 재무제표의 신뢰성에 대한 합리적인 확신을 줄 수 있도록 제정한 내부회계관리규정과 이를 관리·운영하는 조직을 의미합니다. 그러나 내부회계관리제도는 내부회계관리제도의 본질적인 한계로 인하여 재무제표에 대한 중요한 왜곡표시를 적발하거나 예방하지 못할 수 있습니다. 또한, 내부회계관리제도의 운영실태 보고 내용을 기초로 미래기간의 내용을 추정시에는 상황의 변화 혹은 절차나 정책이 준수되지 않음으로써 내부회계관리제도가 부적절하게 되어 미래기간에 대한 평가 및 추정내용이 달라질 위험에 처할 수 있다는 점을 고려하여야 합니다.

경영자의 내부회계관리제도 운영실태평가보고서에 대한 우리의 검토결과, 상기 경영자의 운영실태보고 내용이 중요성의 관점에서 내부회계관리제도 모범규준의 규정에 따라 작성되지 않았다고 판단하게 하는 점이 발견되지 아니하였습니다.

우리의 검토는 2013년 12월 31일 현재의 내부회계관리제도를 대상으로 하였으며 2013년 12월 31일 이후의 내부회계관리제도는 검토하지 않았습니다. 본 검토보고서는 주식회사의 외부감사에 관한 법률에 근거하여 작성된 것으로서 기타 다른 목적이나 다른 이용자를 위하여는 적절하지 않을 수 있습니다.

안진회계법인 대표이사 이재술

2) 53기(2012년도)에 대한 의견

외부감사인의 내부회계관리제도 검토보고서

우리는 첨부된 주식회사 제주은행의 2012년 12월 31일 현재의 내부회계관리제도의 운영실태평가보고서에 대하여 검토를 실시하였습니다. 내부회계관리제도를 설계, 운영하고 그에 대한 운영실태평가보고서를 작성할 책임은 주식회사 제주은행의 경영자에게 있으며, 우리의 책임은 동 보고내용에 대하여 검토를 실시하고 검토결과를 보고하는 데 있습니다. 회사의 경영자는 첨부된 내부회계관리제도 운영실태평가보고서에서 "본 내부회계관리자의 내부회계관리제도 운영실태 평가결과, 2012년 12월 31일 현재 당사의 내부회계관리제도는 내부회계관리제도 모범규준에 근거하여 볼 때, 중요성의 관점에서 효과적으로 설계되어 운영되고 있다고 판단됩니다."고 기술하고 있습니다.

우리는 내부회계관리제도 검토기준에 따라 검토를 실시하였습니다. 이 기준은 우리가 중요성의 관점에서 경영자가 제시한 내부회계관리제도의 운영실태평가보고서에 대하여 회계감사보다는 낮은 수준의 확신을 얻을 수 있도록 검토절차를 계획하고 실시할 것을 요구하고 있습니다. 검토는 회사의 내부회계관리제도를 이해하고 경영자의 내부회계관리제도의 운영실태보고내용에 대한 질문 및 필요하다고 판단되는 경우 제한적 범위 내에서 관련 문서의 확인 등의 절차를 포함하고 있습니다.

회사의 내부회계관리제도는 신뢰할 수 있는 회계정보의 작성 및 공시를 위하여 대한민국의 일반적으로 인정된 회계처리기준에 따라 작성한 재무제표의 신뢰성에 대한 합리적인 확신을 줄 수 있도록 제정한 내부회계관리규정과 이를 관리·운영하는 조직을 의미합니다. 그러나 내부회계관리제도는 내부회계관리제도의 본질적인 한계로 인하여 재무제표에 대한 중요한 왜곡표시를 적발하거나 예방하지 못할 수 있습니다.

또한, 내부회계관리제도의 운영실태보고 내용을 기초로 미래기간의 내용을 추정시에는 상황의 변화 혹은 절차나 정책이 준수되지 않음으로써 내부회계관리제도가 부적절하게 되어 미래기간에 대한 평가 및 추정내용이 달라질 위험에 처할 수 있다는 점을 고려하여야 합니다.

경영자의 내부회계관리제도 운영실태평가보고서에 대한 우리의 검토결과, 상기 경영자의 운영실태보고 내용이 중요성의 관점에서 내부회계관리제도 모범규준의 규정에 따라 작성되지 않았다고 판단하게 하는 점이 발견되지 아니하였습니다.

우리의 검토는 2012년 12월 31일 현재의 내부회계관리제도를 대상으로 하였으며, 2012년 12월 31일 이후의 내부회계관리제도는 검토하지 않았습니다. 본 검토보고서는 주식회사의 외부감사에관한법률에 근거하여 작성된 것으로서 기타 다른 목적이나 다른 이용자를 위하여는 적절하지 않을 수 있습니다.

삼정회계법인 대표이사 김 교 태

3) 52기(2011년도)에 대한 의견

외부감사인의 내부회계관리제도 검토보고서

우리는 첨부된 주식회사 제주은행의 2011년 12월 31일 현재의 내부회계관리제도의 운영실태평가보고서에 대하여 검토를 실시하였습니다. 내부회계관리제도를 설계, 운영하고 그에 대한 운영실태평가보고서를 작성할 책임은 주식회사 제주은행의 경영자에게 있으며, 우리의 책임은 동 보고내용에 대하여 검토를 실시하고 검토결과를 보고하는데 있습니다. 회사의 경영자는 첨부된 내부회계관리제도 운영실태평가보고서에서 "본 내부회계관리자의 내부회계관리제도 운영실태 평가결과, 2011년 12월 31일 현재 당사의 내부회계관리제도는 내부회계관리제도 모범규준에 근거하여 볼 때, 중요성의 관점에서 효과적으로 설계되어 운영되고 있다고 판단됩니다."고 기술하고 있습니다.

우리는 내부회계관리제도 검토기준에 따라 검토를 실시하였습니다. 이 기준은 우리가 중요성의 관점에서 경영자가 제시한 내부회계관리제도의 운영실태평가보고서에 대하여 회계감사보다는 낮은 수준의 확신을 얻을 수 있도록 검토절차를 계획하고 실시할 것을 요구하고 있습니다. 검토는 회사의 내부회계관리제도를 이해하고 경영자의 내부회계관리제도의 운영실태보고내용에 대한 질문 및 필요하다고 판단되는 경우 제한적 범위 내에서 관련 문서의 확인 등의 절차를 포함하고 있습니다.

회사의 내부회계관리제도는 신뢰할 수 있는 회계정보의 작성 및 공시를 위하여 대한민국의 일반적으로 인정된 회계처리기준에 따라 작성한 재무제표의 신뢰성에 대한 합리적인 확신을 줄 수 있도록 제정한 내부회계관리규정과 이를 관리·운영하는 조직을 의미합니다. 그러나 내부회계관리제도는 내부회계관리제도의 본질적인 한계로 인하여 재무제표에 대한 중요한 왜곡표시를 적발하거나 예방하지 못할 수 있습니다.

또한, 내부회계관리제도의 운영실태보고 내용을 기초로 미래기간의 내용을 추정시에는 상황의 변화 혹은 절차나 정책이 준수되지 않음으로써 내부회계관리제도가 부적절하게 되어 미래기간에 대한 평가 및 추정내용이 달라질 위험에 처할 수 있다는 점을 고려하여야 합니다.

경영자의 내부회계관리제도 운영실태평가보고서에 대한 우리의 검토결과, 상기 경영자의 운영실태보고 내용이 중요성의 관점에서 내부회계관리제도 모범규준의 규정에 따라 작성되지 않았다고 판단하게 하는 점이 발견되지 아니하였습니다.

우리의 검토는 2011년 12월 31일 현재의 내부회계관리제도를 대상으로 하였으며, 2011년 12월 31일 이후의 내부회계관리제도는 검토하지 않았습니다. 본 검토보고서는 주식회사의

외부감사에관한법률에 근거하여 작성된 것으로서 기타 다른 목적이거나 다른 이용자를 위하여는 적절하지 않을 수 있습니다.

삼정회계법인 대표이사 김 교 태

V. 이사의 경영진단 및 분석의견

1. 예측정보에 대한 주의사항

당행이 동 사업보고서에서 미래에 발생할 것으로 예상·예측한 활동, 사건 또는 현상은 당해 공시서류 작성시점의 사건 및 재무성과에 대하여 회사의 견해를 반영한 것입니다. 동 예측정보는 미래 사업환경과 관련된 다양한 가정에 기초하고 있으며, 동 가정들은 결과적으로 부정확한 것으로 판명될 수도 있습니다. 또한, 이러한 가정들에는 예측정보에서 기재한 예상 치와 실제 결과 간에 중요한 차이를 초래할 수 있는 위험, 불확실성 및 기타 요인을 포함하고 있습니다. 이러한 중요한 차이를 초래할 수 있는 요인에는 회사 내부경영과 관련된 요인과 외부 환경에 관한 요인이 포함되어 있으며, 이에 한하지 않습니다.

당행은 동 예측정보 작성시점 이후에 발생하는 위험 또는 불확실성을 반영하기 위하여 예측정보에 기재한 사항을 수정하는 정정보고서를 공시할 의무는 없습니다.

결론적으로, 동 사업보고서상에 회사가 예견한 결과 또는 사항이 실현되거나 회사가 당초에 예상한 영향이 발생한다는 확신을 제공할 수 없습니다. 동 보고서에 기재된 예측정보는 동 보고서 작성시점을 기준으로 작성한 것이며, 회사가 이러한 위험요인이나 예측정보를 업데이트할 예정이 없음을 유의하시기 바랍니다.

2. 개요

당행은 제주지역의 영업기반을 강화하여 이 지역의 시장점유율을 증대시키고, 핵심고객 증대 및 크로스마케팅을 강화하여 안정적인 수익기반을 창출하고자 노력하고 있습니다. 지역 밀착 강화를 통해 지역 내 브랜드 인지도를 높이고 있으며 경기변동에 따른 선제적 건전성 관리를 통해 부실채권 발생 가능성을 최소화하고 있습니다. 당행은 이러한 전략이 당행이 가진 자산의 질적 안정성을 강화시키고, 양적 발전을 위한 토대가 될 것으로 기대하고 있습니다.

3. 경영성과

[연결기준]

(단위 : 억원, %)

구분	영업실적		전년대비	
	제54기	제53기	증감액	증감률
I. 영업이익	252	308	-56	-18.4
1. 순이자손익	774	846	-72	-8.5
2. 순수수수료손익	106	109	-3	-2.8
3. 기타영업손익	-95	-114	19	-16.7
4. 일반관리비(△)	533	533	-	0.0
II. 영업외손익	9	-2	11	n.a

Ⅲ. 법인세차감전순이익	261	306	-45	-14.8
Ⅳ. 법인세비용	56	76	-20	-25.3
Ⅴ. 당기순이익	205	230	-25	-11.1

- 영업이익 주요 증감요인: NIM하락에 따른 순이자손익 감소에 기인하여 영업이익은 전년대비 56억원(-18.4%) 감소

4. 재무상태 및 주요경영지표

가. 재무상태

보다 자세한 재무상태에 대해서는 사업보고서에 기재된 (연결)재무제표와 첨부서류인 (연결)감사보고서를 참고하시기 바랍니다.

[연결기준]

(단위 : 억원, %)

구분	영업실적		전년대비	
	제54기	제53기	증감액	증감률
Ⅰ. 현금및예치금	2,324	1,377	947	68.8
Ⅱ. 유가증권	5,997	6,078	-81	-1.3
Ⅲ. 대출채권	22,643	23,058	-415	-1.8
Ⅵ. 유형자산	338	303	35	11.6
Ⅴ. 기타자산	658	651	7	1.1
자산총계	31,960	31,467	493	1.6
Ⅰ. 예수부채	26,285	24,997	1,288	5.2
Ⅱ. 차입부채	634	735	-101	-13.7
Ⅲ. 사채	999	1,698	-699	-41.2
Ⅵ. 기타부채	1,121	1,258	-137	-10.9
부채총계	29,039	28,688	351	1.2
Ⅰ. 자본금	1,106	1,106	-	0.0
Ⅱ. 자본잉여금	103	103	-	0.0
Ⅲ. 자본조정	-	1	-1	n.a
Ⅵ. 기타포괄손익누계액	7	57	-50	-87.7
Ⅴ. 이익잉여금	1,705	1,512	193	12.8
자본총계	2,921	2,779	142	5.1
부채와자본총계	31,960	31,467	493	1.6

주) 제53기(2012년말) 연결재무상태표는 기업회계기준서 제1110호(연결재무제표) 제정 및 기업회계기준서 제1019호(종업원급여) 개정으로 소급적용하여 재작성하였음

- 자산계정 주요 증감요인: 현금및예치금 947억원 증가 및 대출채권 415억원 감소

- 부채계정 주요 증감요인: 예수부채 1,288억원 증가 및 사채 699억원 감소

- 자본계정 주요 증감요인: 당기순이익 205억원

나. 주요경영지표

(단위 : %)

구 분	제54기	제53기	전년대비
BIS자기자본비율	15.95	15.89	0.06
고정이하여신비율	1.53	1.49	0.04
ROA	0.58	0.80	-0.22
ROE	6.76	9.80	-3.04
NIM	2.60	2.95	-0.35
원화유동성비율	167.67	153.32	14.35
외화유동성비율	163.10	198.26	-35.16

- 지속적인 이익 증가 및 자본 확충 노력에 힘입어 BIS자기자본비율은 전년대비 0.06%p 상승한 15.95%, 경기침체에 따른 기업부실 증가에 기인하여 고정이하여신비율은 1.53%로 전년대비 0.04%p 증가했습니다.

- 기준금리 인하 및 시장 과잉유동성 등으로 순이자마진이 하락했고, 그로인해 당기순이익이 감소하면서 ROA, ROE는 전년대비 감소했지만, 지속적인 이익구조 및 자금조달 구조 개선 노력 등 적정수준의 NIM 유지를 위해 꾸준히 노력하고 있습니다.

- 은행은 유동성리스크 관리를 위하여 자산부채종합관리(ALM)시스템을 구축하고 계량화된 기법을 통해 현재 및 미래의 예상자금 불일치 규모를 파악하여 유동성 리스크허용한도 및 목표비율 이내에서 자금의 조달 및 운용 이루어지도록 관리하고 있습니다.

금융당국에서는 은행이 일정한 원화 및 외화 유동성비율을 유지하도록 요구하고 있습니다.

5. 자금조달 및 운용

가. 자금조달

(단위 : 억원, %)

구 분	조달항목	제54기		제53기		증감	
		평잔	이자율	평잔	이자율	평잔	이자율
원화 자금	예수금	24,303	2.68	23,375	3.22	928	-0.54
	CD	451	3.27	409	4.13	42	-0.86
	차입금	535	1.85	654	1.79	-119	0.06
	원화콜머니	14	2.62	-	3.07	14	-0.45
	기타	1,287	5.32	1,602	5.78	-315	-0.46

외화 자금	외화예수금	33	0.32	35	0.33	-2	-0.01
	외화차입금	112	1.11	136	1.80	-24	-0.69
	외화콜머니	-	-	-	-	-	-
	사채	-	-	-	-	-	-
	기타	2	-	1	-	1	-
기타	자본총계	3,305	-	3,077	-	228	-
	총당금	62	-	188	-	-126	-
	기타	667	-	626	-	41	-
합 계		30,771	2.43	30,103	2.91	668	-0.48

나. 자금운용

(단위 : 억원, %)

구 분	조달항목	제54기		제53기		증감	
		평잔	이자율	평잔	이자율	평잔	이자율
원화 자금	예치금	360	2.64	127	3.52	233	-0.88
	유가증권	6,161	3.44	5,726	3.78	435	-0.34
	대출금	21,862	5.21	21,671	6.16	191	-0.95
	지급보증대지급금	1	0.31	-	-	1	0.31
	원화콜론	367	2.59	497	3.09	-130	-0.50
	사모사채	112	6.92	174	7.31	-62	-0.39
	신용카드채권	513	24.16	572	22.81	-59	1.35
	기타	-	-	-	-	-	-
	원화대손총당금(△)	142	-	171	-	-29	-
외화 자금	외화예치금	40	-	49	-	-9	-
	외화증권	-	-	-	-	-	-
	대출금	64	2.35	74	3.13	-10	-0.78
	외화콜론	-	-	4	0.61	-4	-0.61
	매입외환	24	3.86	24	5.43	-	-1.57
	기타	-	-	-	-	-	-
	외화대손총당금(△)	-	-	-	-	-	-
기타	현금	251	-	233	-	18	-
	업무용유형자산	412	-	304	-	108	-
	기타	746	-	819	-	-73	-
합 계		30,771	5.01	30,103	5.81	668	-0.80

6. 회계기준의 적용

당행은 주식회사의 외부감사에관한법률 제13조 1항 1호에서 규정하고 있는 국제회계기준위원회
원회의 국제회계기준을 채택하여 정한 회계처리기준인 한국채택국제회계기준에 따라 재무

제표를 작성하였습니다.

7. 중요한 회계정책의 변경 및 회계추정

- 한국채택국제회계기준에서는 재무제표를 작성함에 있어서 회계정책의 적용이나, 보고기간말 현재 자산, 부채 및 수익, 비용의 보고금액에 영향을 미치는 사항에 대하여 경영진의 최선의 판단을 기준으로 한 추정치와 가정의 사용을 요구하고 있습니다. 보고기간말 현재 경영진의 최선의 판단을 기준으로 한 추정치와 가정이 실제 환경과 다를 경우 추정치와 실제결과는 다를 수 있습니다.

- 추정치와 추정에 대한 기본 가정은 지속적으로 검토되고 있으며, 회계추정의 변경은 추정이 변경된 기간과 미래 영향을 받을 기간 동안 인식되고 있습니다.

- 재무제표에 인식된 금액에 대한 유의한 영향을 미치는 회계정책의 적용과 관련된 주요한 경영진의 판단 및 다음 회계기간 이내에 중요한 조정이 발생할 수 있는 유의한 위험이 있는 가정과 추정의 불확실성에 대한 정보는 (연결)감사보고서 주석 5에서 기술하고 있습니다.

- 2013년 12월 31일 이후 최초로 종료되는 회계연도부터 당행은 기업회계기준서 제 1001호 '재무제표 표시'의 개정, 기업회계기준서 제1110호 '연결재무제표' 제정 및 기업회계기준서 제1019호 '종업원 급여' 개정 등을 적용하여, 전기 (연결)재무제표를 소급재작성하였습니다. 회계정책 변경효과에 대한 정보는 (연결)감사보고서 주석 3에서 자세히 기술하고 있습니다.

8. 우발채무와 약정사항

- 당기말 현재 지급보증의 종류별 금액은 다음과 같습니다.

(단위 : 백만원)

구 분		제54기	제53기
지급보증	확정지급보증	28,260	29,307
	미확정지급보증	1,356	1,250
	합계	29,616	30,557
약정	원화대출약정	360,630	353,302
	외화대출약정	1,077	3,504
	기타	11,496	11,496
	합계	373,203	368,302

- 상각처리한 채권 중 채무관련자에 대한 청구권이 상실되지 않은 채권을 대손상각채권으로 관리하고 있는 바, 당기말 현재 관리중인 대손상각채권 잔액은 97,950백만원입니다.

- 당기말 현재 계류중인 소송사건은 당행 피소 5건(총 소송금액 375백만원)이 있습니다. 소송결과는 재무제표에 중대한 영향을 미치지 않을 것으로 예측되고 있으나 향후 소송의 결과에 따라 추가적인 손실이 발생할 수도 있습니다.

VI. 이사회 등 회사의 기관 및 계열회사에 관한 사항

1. 이사회에 관한 사항

가. 이사회 구성 개요

2013년 12월 31일 현재 당사의 이사회는 2인의 사내이사, 3인의 사외이사, 1인의 기타비상무이사 총 6인의 이사로 구성되어 있습니다. 또한 이사회 내에는 리스크관리위원회, 감사위원회, 보상위원회, 사외이사후보추천위원회, 감사위원후보추천위원회등의 소위원회가 있습니다.

※ 각 이사의 주요이력 및 업무분장은 'Ⅷ. 임원 및 직원 등에 관한 사항 - 1. 임원 및 직원의 현황 - 가. 임원회 현황'을 참조하시기 바랍니다.

나. 주요 의결사항

회사	개최일자	의안내용	사외이사 등의 성명				
			양덕순 (출석률 : 100%)	고성효 (출석률 : 100%)	최병옥 (출석률 : 100%)	박원순 (출석률 : 75%)	김병균 (출석률 : 100%)
			찬 반 여부				
1	2013.02.05	<결의사항> 1. 리스크관리 위원회 위원 및 위원장 선임의 건 2. 제 53기(2012 년도) 결산의 건 3. 사외이사후보추천위원회 위원 선임의 건 4. 준법감시인 임면의 건 5. 2013년도 그룹사간 내부거래 승인의 건 6. 내부통제 관련 규정 개정의 건 <보고사항> 1. 2012년도 4분기 리스크관리현황 보고 2. 2013년도 K-IFRS 신용리스크 측정요소 적용 보고 3. 감사부장 및 감사역 임면 내용 보고 4. 2012년도 감사업무추진 실적 결과 보고 5. 자금세탁방지제도 이행수준에 대한 평가 결과 6. 고객정보의 제공 및 이용에 관한 지침에 의한 정보의 제공 및 이용현황 보고	찬성	찬성	찬성	불참	선임전

2	2013.03.06	<p><결의사항></p> <ol style="list-style-type: none"> 제53기 정기주주총회 소집 및 의안 확정 의 건 정관 일부 변경의 건 경영진 보수 및 평가규정 개정의 건 보상위원회 위원 선임의 건 기타 비상무이사후보 추천의 건 2013년도 이사보수 한도 승인의 건 <p><보고사항></p> <ol style="list-style-type: none"> 보상위원회 결의사항 보고 2012년도 내부회계관리제도 운영실태 평가결과 보고 제53기 사업년도(2012년도) 감사보고서 작성 보고 제53기 정기주주총회 의안 및 서류에 대한 검토결과 보고 2012년도 내부회계관리제도 운영실태 적정성평가 결과 보고 	찬성	찬성	찬성	찬성	선임전
3	2013.03.21	<p><결의사항></p> <ol style="list-style-type: none"> 은행장 선임의 건 이사회회장 선임의 건 리스크관리위원회 위원 및 위원장 선임의 건 보상위원회 위원 및 위원장 선임의 건 2013년도 사외이사보수 운영의 건 <p><보고사항></p> <ol style="list-style-type: none"> 감사위원회 위원장 선임 보고 	퇴임	찬성	찬성	찬성	찬성
4	2013.05.28	<p><결의사항></p> <ol style="list-style-type: none"> 수정 중장기전략 수립의 건 2013년도 그룹사간 자금조달 및 운용관련 내부거래 승인의 건 <p><보고사항></p> <ol style="list-style-type: none"> 2013년 1분기 가결산 및 경영실적 현황 보고 2013년 1분기 리스크관리현황 보고 	퇴임	찬성	찬성	찬성	찬성
5	2013.08.29	<p><결의사항></p> <ol style="list-style-type: none"> 그룹사 기부금(신한은행 희망재단) 분담의 건 <p><보고사항></p> <ol style="list-style-type: none"> 2013년 상반기 경영실적 현황 보고 2013년 계열 및 개별기업 Exposure Limit 설정 보고 2013년 2분기 리스크관리현황 보고 	퇴임	찬성	찬성	찬성	찬성
6	2013.11.26	<p><결의사항></p> <ol style="list-style-type: none"> 리스크관리위원회 위원 선임의 건 <p><보고사항></p> <ol style="list-style-type: none"> 2013년 경영실적 및 년도말 예상보고 2013년 3분기 리스크관리현황 보고 	퇴임	찬성	찬성	찬성	중도 사임

7	2013.12.17	<결의사항> 1. 2014년도 (제55기) 경영계획 수립의 건 2. 2014년도 (제55기) 경비 및 투자예산계획 수립의 건 3. 2014년도 리스크 총한도 설정의 건 4. 2014년도 자본관리 기본정책 수립의 건 5. 경영업무(증권대차거래) 시행의 건 <보고사항> 1. 2014년도 감사업무 추진계획 수립보고 2. 2014년도 유형별 리스크 한도 설정 보고 3. 2014년도 K-IFRS 신용리스크 측정요소 적용 보고	퇴임	찬성	찬성	찬성	중도 사임
---	------------	---	----	----	----	----	----------

다. 이사회내 위원회

1) 위원회 구성 현황 (13.12.31 현재)

- 리스크 관리위원회

위원회명	구성	성명	설치목적 및 권한사항	비고
리스크 관리위원회	사외이사1인, 기타 비상무이 사1인	박원순 이신기	금융환경에 변화에 대응하고 은행경 영상 발생 가능한 각종리스크의 인식, 측정, 통제 등 리스크관리정책을 수립 하고 이의 준수 여부를 감시	

주1) 2013년 3월 21일 정기주주총회 이전 리스크 관리위원회 위원은 박원순, 양덕순, 이동환 3명입니다

주2) 사외이사 김병균 중도사임(2013.08.30)

- 보상위원회

위원회명	구성	성명	설치목적 및 권한사항	비고
보상 위원회	사외이사2인, 기타 비상무 이사1인	최병욱 고성효 이신기	경영진 및 특정직원에 대한 성과보상 체계 결정에 관한 사항, 성과보상체계 적용을 받는 경영진 및 특정직원 범위 결정에 관한 사항, 경영진 및 특정직 원에 대한 평가 및 보상안에 대한 심 의, 조정에 관한 사항, 기타 위원회가 필요하다고 인정하는 사항	

주) 2013년 3월 21일 정기주주총회 이전 보상위원회 위원은 최병욱, 양덕순, 이동환 3명입니다.

2) 이사회내의 위원회 활동내역 (13.12.31 현재)

- 리스크 관리위원회

위원회명	참석자	활동내역		
		개최일자	의안내용	가결여부
리스크관리 위원회	허창기 양덕순	2013.02.05	<결의사항> 1. 2013년도 K-IFRS 신용리스크 측정요소 적용(안) <보고사항> 1. 2013년도 여신운용계획 보고	가결

			2. 2012년도 4/4분기 리스크관리현황 보고	
	박원순 김병균 (이상 사외이사) 이신기	2013.05.28	<보고사항> 1. 2013년도 1/4분기 리스크관리현황 보고	가결
		2013.08.29	<결의사항> 1. 2013년도 계열 및 개별기업 Exposure Limit 설정(안) <보고사항> 1. 2013년도 2/4분기 리스크관리현황 보고	가결
	박원순 최병욱	2013.11.26	<보고사항> 1. 2013년도 3/4분기 리스크관리현황 보고	가결
	박원순 최병욱 (이상 사외이사) 이신기	2013.12.17	<결의사항> 1. 2014년도 리스크 총한도 설정(안) 2. 2014년도 자본관리 기본정책(안) 3. 2014년도 유형별 리스크 한도 설정(안) 4. 2014년도 K-IFRS 신용 리스크 측정요소 적용(안)	가결

- 보상위원회

위원회명	참석자	활동내역		
		개최일자	의안내용	가결여부
보상위원회	최병욱 고성효 양덕순	2013.03.06	<결의사항> 1. 2012년도 경영진평가 결과 확정의 건 2. 2012년도 경영진 단기성과급 지급의 건 3. 2013년도 경영진 평가 및 보상체계 제정의 건 4. 2013년도 경영진재무성과 지표 KPI 및 전략과제 MBO 설정의 건 5. 2013년도 경영진 보수운영 기준의 건	가결
	최병욱 고성효	2013.03.21	<보고사항> 1. 연간성과 보상 평가(안) 보고	보고 사항

라. 이사의 독립성

당행은 자본시장과 금융투자업에 관한 법률 제25조 및 동법 시행령 제28조에 따른 독립성기준에 의거하여 사외이사를 선임하고 있으며, 현재 당행의 모든 사외이사는 독립성 기준을 충족하고 있습니다.

또한, 당행은 이사회 규정 제14조 제1항에 의거하여 사외이사후보추천위원회를 설치하였으며, 그 구성 및 운영은 별도의 사외이사후보추천위원회 규정을 따르고 있습니다.

<p><이사회 규정> 제14조(위원회)</p> <p>①이사회는 다음 각호의 위원회를 두며 위원회의 구성 및 운영등에 관하여는 별도로 정하는 위원회 규정에 따른다.</p> <ol style="list-style-type: none"> 1. 리스크관리위원회 2. 감사위원회 3. 보상위원회 4. 사외이사후보추천위원회 5. 감사위원후보추천위원회

<사외이사후보추천위원회 규정> 제2장 구성 및 임기

제4조 구성(構成) 위원회는 은행장을 포함하여 총 3명 이상 5명 이내 이사로 구성하되, 위원의 2분의 1 이상을 사외이사로 구성하여야 한다.

제5조 위원장(委員長) ①위원장은 위원 호선에 의하여 선임하며 위원회의 의장이 된다.

②위원장이 부재중이거나 유고 시에는 위원 선임순서에 따른 이사가 그 직무를 대행하고 최다선임 이사가 2인 이상인 경우에는 그 중 연장자인 이사로 한다

제6조 임기(任期) 위원의 임기는 사외이사후보자 선정시 까지로 한다.

1) 사외이사후보추천위원회
- 구성 현황 (2013.03.06 개최)

성 명	사외이사 여부	비 고
허창기	×	법상 요건 충족함
고성효	○	
최병욱	○	
박원순	○	
양덕순	○	

주) 2012년 결산기 주주총회(2013년 개최)의 사외이사후보추천위원회 구성현황이며, 2013년 결산기 주주총회(2014년 개최)의 사외이사후보추천위원회는 허창기, 고성효, 최병욱, 박원순 이사입니다.

- 개최 현황

일 자	참 석 자	내 용	비 고
2013. 3.06	허창기,고성효,최병욱,박원순,양덕순	사외이사후보추천 (고성효,최병욱,박원순,김병균)	
2014. 3.04	허창기,고성효,최병욱,박원순	사외이사후보추천 (고성효,최병욱,박원순,장성수)	

2) 감사위원후보추천위원회
- 구성 현황 (2013.03.06 개최)

성 명	사외이사 여부	비 고
고성효	○	법상 요건 충족함
최병욱	○	
박원순	○	
양덕순	○	

주) 2012년 결산기 주주총회(2013년 개최)의 감사위원후보추천위원회 구성현황이며, 2013년 결산기 주주총회(2014년 개최)의 감사위원후보추천위원회는 고성효, 최병욱, 박원순 이사입니다.

- 개최 현황

일 자	참 석 자	내 용	비 고
2013. 3. 06	고성효, 최병옥, 박원순, 양덕순	감사위원후보추천 (고성효, 최병옥, 정희식)	
2014. 3. 04	고성효, 최병옥, 박원순	감사위원후보추천 (고성효, 최병옥)	

3) 은행장후보추천위원회
- 구성 현황 (2013.03.06 개최)

성 명	사외이사 여부	비 고
고성효	○	법상 요건 충족함
최병옥	○	
박원순	○	
양덕순	○	

주) 2012년 결산기 주주총회(2013년 개최)의 은행장후보추천위원회 구성현황이며, 2013년 결산기 주주총회(2014년 개최)의 은행장후보추천위원회는 고성효, 최병옥, 박원순 이사입니다.

- 개최 현황

일 자	참 석 자	내 용	비 고
2013. 3. 06	고성효, 최병옥, 박원순, 양덕순	은행장후보추천 (허창기)	
2014. 3. 04	고성효, 최병옥, 박원순	은행장후보추천 (이동대)	

4) 사외이사 현황(13. 12. 31 현재)

성명	선임배경	추천인	회사와의 거래	최대주주 또는 주요주주와의 관계
고성효	제주대학교 회계학과 교수로 회계 전문가이며 현 사외이사로서 제주 은행 발전에 기여하였고 향후에도 활발한 이사회활동이 기대되어 추천함	사외이사후보 추천위원회	없음	해당사항없음
최병옥	금융기관 10년 이상 종사한 임원 출신으로 풍부한 금융 노하우를 제주은행에 전달하였으며 활발한 이사회 활동으로 은행 발전에 기여할 것으로 판단하여 추천함	사외이사후보 추천위원회	없음	해당사항없음
박원순	성공한 재일교포 전문경영인으로 다양한 현장경험을 가지고 있어 제주은행 발전에 기여하여 추천함	사외이사후보 추천위원회	없음	해당사항없음

주) 사외이사 김병균 중도사임(2013.08.30)

※ 사외이사 현황 (2014.03.21 ~ 현재)

성명	선임배경	추천인	회사와의 거래	최대주주 또는 주요주주와의 관계
고성효	제주대학교 회계학과 교수로 회계 전문가이며 현 사외이사로서 제주은행 발전에 기여하였고 향후에도 활발한 이사회활동이 기대되어 추천함	사외이사후보 추천위원회	없음	해당사항없음
최병욱	금융기관 10년 이상 종사한 임원 출신으로 풍부한 금융 노하우를 제주은행에 전달하였으며 활발한 이사회 활동으로 은행 발전에 기여할 것으로 판단하여 추천함	사외이사후보 추천위원회	없음	해당사항없음
박원순	성공한 재일교포 전문경영인으로 다양한 현장경험을 가지고 있어 제주은행 발전에 기여하여 추천함	사외이사후보 추천위원회	없음	해당사항없음
장성수	제주대학교 관광개발학과 교수로 다양한 경력과 학식을 갖춰 제주은행의 발전에 기여할 것으로 판단되어 추천함	사외이사후보 추천위원회	없음	해당사항없음

- 사외이사에 대한 교육현황

교육일시	교육주체	교육내용
2010년 3월 19일	종합기획부	- 경영진 소개 및 은행 경영현황 등 설명 - 사외이사모범규준 안내
2010년 7월 29일	종합기획부	- 2010년도 제주경제 수정 전망(서면자료 제공)
2010년 12월 23일	종합기획부	- IFRS도입과 대응방안
2011년 3월 18일	종합기획부	- 경영진 소개 및 은행 경영현황 등 설명 - 사외이사 모범규준 등 안내
2011년 8월 30일	종합기획부	- 하반기 국내 및 제주지역 경기 전망
2011년 11월 10일	종합기획부	- 한미FTA가 금융권 및 제주지역 경제에 미치는 영향 - 제주지역 주택시장의 현황과 전망
2012년 5월 22일	종합기획부	- 은행 주요 경영현황 설명회 개최
2013년 3월 23일	종합기획부	- 사외이사모범규준 안내
2013년 8월 29일	종합기획부	- 상반기 경영현황 등 주요현안 설명
2013년 11월 26일	종합기획부	- 주요현안(2014년도 사업계획등)토의
2013년 12월 17일	종합기획부	- 2014년도 세계경제 및 국내경제 동향 설명

- 사외이사의 직무수행을 보조하기 위한 별도의 지원조직은 없으나, 본부부서내 에서

이사회 업무를 담당하고 있습니다. (종합기획부 과장 양정욱, 064-720-0225)

2. 감사제도에 관한 사항

가. 감사기구 관련 사항

- 1) 감사위원의 독립성
 - 감사위원 선출은 감사위원회후보추천위원회에서 후보자를 선정하여 주주총회에서 추천한다.
 - 감사위원회후보추천위원회의 구성은 사외이사 전원으로 한다.
- 2) 감사위원회(감사)의 감사업무에 필요한 경영정보접근을 위한 내부장치 마련 여부
 - 감사위원회의 직무수행을 위한 보조기관으로서 내부감사부서인 검사부를 두고 있으며, 검사부에는 감사업무를 효율적으로 수행할 수 있는 적정규모의 조직과 인원을 확보하고 있음
- 3) 감사위원회(감사)의 인적사항

성명	주요경력	비고
정희식	한국은행 커뮤니케이션국 주임교수	상임감사위원
최병옥	쌍용자동차 감사	사외이사 (감사위원장)
고성효	제주대학교 경상대학 학장	사외이사

나. 감사위원회(감사)의 주요활동내역

위원회명	구성원	활동내역		
		개최일자	의안내용	가결여부
감사위원회	고성효 최병옥 (이상 사외이사) 황삼진	2013.02.05	<결의사항> 1. 감사부장 및 감사역 임면에 대한 동의 <심의사항> 1. 내부통제시스템 운영의 적정성 평가 심의 2. 자금세탁방지제도 이행수준에 대한 평가 심의 3. 공시정책의 수립 및 집행의 적정성 검토 심의 <보고사항> 1. 2012년도 감사업무 추진실적 보고	가결
		2013.03.06	<결의사항> 1. 제53기 감사보고서 작성의 건 2. 제53기 주주총회 의안 및 서류에 대한 검토의 건 <심의사항> 1. 2012년도 내부회계관리제도 운영실태 적정성 평가의 건 <보고사항> 1. 2012년도 금융감독원 종합검사 결과 보고	가결
	고성효	2013.03.21	<결의안건>	가결

	최병욱 (이상 사외이사) 정희식		1. 감사위원회 위원장 선임의 건 2. 외부감사인 선임에 대한 승인의 건	
	고성호 최병욱 (이상 사외이사) 정희식	2013.12.17	<결의안건> 1. 2014년도 감사업무 추진계획(안)	가결

3. 주주의 의결권 행사에 관한 사항

가. 집중투표제의 채택여부

- 집중투표제와 관련하여 정관에 특별히 정한 바가 없음

나. 서면투표제 또는 전자투표제의 채택여부

- 서면에 의한 의결권 행사(정관 제30조) ①주주는 이사회에 결의에 따라 총회에 출석하지 아니하고 서면에 의하여 의결권을 행사할 수 있다. ②본 은행은 제1항의 경우 총회의 소집통지서에 주주의 의결권 행사에 필요한 서면과 참고자료를 첨부하여야 한다. ③서면에 의하여 의결권을 행사하고자 하는 주주는 제2항의 서면에 필요한 사항을 기재하여, 회일의 전일까지 은행에 제출하여야 한다

4. 계열회사 등의 현황

가. 계열회사의 현황

1) 기업집단의 명칭

(주)신한금융지주회사

2) 기업집단에 소속된 회사

구 분	회사수	회 사 명
상장사	1 (지주회사)	(주)신한금융지주회사
	1 (자회사)	(주)제주은행
비상장사	12(자회사)	(주)신한은행, 신한카드(주), 신한금융투자(주), 신한생명보험(주), 신한비엔피파리바자산운용(주), 신한캐피탈(주), (주)신한저축은행, (주)신한데이터시스템, 신한아이타스(주), 신한신용정보(주), 신한프라이빗에쿼티투자자문(주), SHC매니지먼트(주)
	18(손자회사)	신한아주금융유한공사, 아메리카신한은행, SBJ은행, 유럽신한은행, 신한크메르은행, 신한카자흐스탄은행, 신한은행(중국)유한공사, 캐나다신한은행, 신한베트남은행, Shinhan Investment America Inc., Shinhan Investment Europe Ltd., Shinhan Investment Asia Ltd.,

	신한국민연금제1호사모투자전문회사, 신한제2호사모투자전문회사, 신한마리타임제1호사모투자전문회사, 코에프씨신한프런티어챔프2010의4호사모투자전문회사, Shinhan BNP Paribas Asset Management (Hong Kong) Limited 신한스톤브릿지페트로사모투자전문회사
--	--

주1) 상기 현황은 2014년 3월 현재 기준이며, 금융지주회사법에 따른 자회사 및 손자회사임

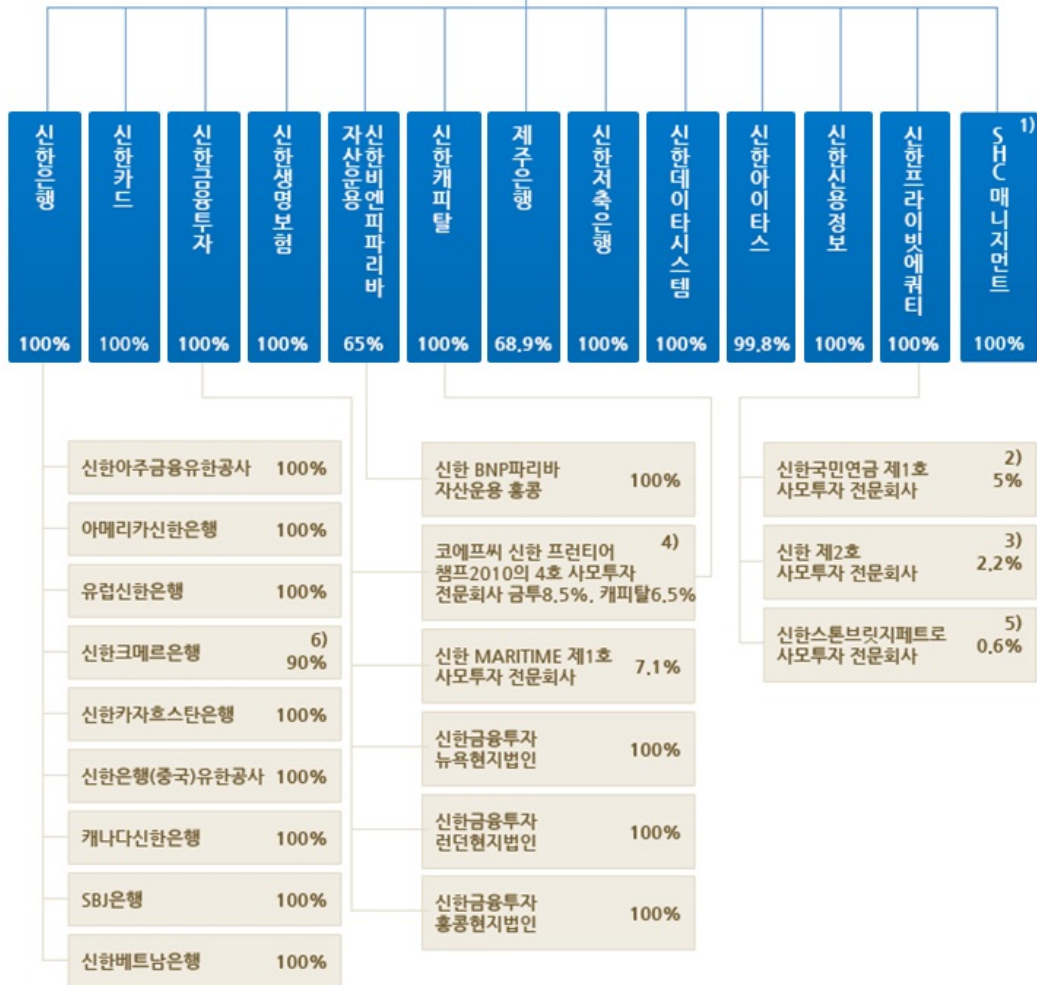
주2) (주)신한저축은행과 (주)에한별저축은행은 2013년 4월 1일 합병하였음.

- 합병 후 존속법인 : (주)에한별저축은행
- 합병 후 상호 : (주)신한저축은행

3) 계열회사간 임원 겸직현황 (제54기 주주총회 이후)

성명	대상회사	직위명	선임일
이신기	신한금융지주회사	부사장	2013. 1. 2(선임일)

4) 사업라인 (2013년 12월 31일 현재)



(주1) SHC Management는 청산종결시까지 존속

(주2) 신한국민연금 제1호 사모투자 전문회사에 대한 지분율은 기타 자회사 지분 포함 시 36.7%

(주3) 신한 제2호 사모투자 전문회사에 대한 지분율은 기타 자회사 지분 포함 시 32.6%

(주4) 코에프씨신한프린티어챔프 2010의 4호 사모투자 전문회사에 대한 지분율은 신한금융투자 지분 8.5%, 신한캐피탈 지분 6.5% 및 기타 자회사 지분 포함 시 34.6%

- (주5) 신한스톤브릿지페트로 사모투자 전문회사에 대한 지분율은 기타 자회사 지분 포함 시 1.8%
- (주6) 신한크메르은행에 대한 지분율은 기타 자회사 지분 포함 시 93.3%
- (주7) 2014년 2월 10일자로 당사의 자회사인 신한프라이빗에쿼티투자자문은 투자일임업 면허 폐지 승인에 따라 사명을 신한프라이빗에쿼티로 변경하였음.
- (주8) 2011년 11월 28일자로 당사의 자회사인 신한은행은 베트남 소재 신한비나은행의 지분을 100% 인수 후 신한베트남법인과 합병하였음.
- (주9) 2011년 12월 28일자로 당사가 100% 출자한 "(주)신한저축은행"을 상호저축은행법 영위 인가 취득에 따라 자회사로 편입하였음.
- (주10) 당사는 2013년 1월 31일 (주)예한별저축은행을 당사의 자회사로 편입하였으며, 2013년 4월 1일 신한저축은행과 예한별저축은행의 합병을 완료하였음.
(합병 후 존속법인: 예한별저축은행, 합병 후 상호: 신한저축은행)

5) 타법인출자 현황

(기준일 : 2013년 12월 31일)

(단위 : 백만원, 주, %)

법인명	최초취득일자	출자 목적	최초취득 금액	기초잔액			증가(감소)			기말잔액			최근사업연도 재무현황	
				수량	지분율	장부 가액	취득(처분)		평가 손익	수량	지분율	장부 가액	총자산	당기 순손익
							수량	금액						
제주국제 컨벤션 센터	1997.08.16	지역 밀착	1,000	200,000	0.6	882	-	-	-	200,000	0.6	882	135,892	-2,300
제주 미술관	2007.10.26	단순 지분	182	36,320	10	182	-	-	-	36,320	10	182	15,568	27
청정 서귀포	2007.10.30	단순 지분	377	75,310	4	377	-	-	-	75,310	4	377	95,685	286
국민행복 기금	2009.01.05	단순 지분	4,545	1,515	0.21	4,545	-	-1,342	-	1,515	0.21	3,203	693,939	-168,532
갈을메탈	2011.01.18	출자 전환	939	861,085	1.24	527	-	-82	-	861,085	1.24	445	205,448	15,325
한국자산 관리공사	1997.12.22	단순 지분	180	36,000	0.02	180	-	-	-	36,000	0.02	180	3,084,984	53,822
제주투브벤처조합	2006.08.28	투자 목적	400	8	10	400	3	-119	-	5	10	281	3,537	-21
합 계				1,210,238	-	7,093	-	-1,543	1,210,238	1,210,238	-	5,549	-	-

주) 기초(기말) 장부가액이 1억원 미만인 경우 제외함.

VII. 주주에 관한 사항

1. 임원 및 직원의 현황

가. 최대주주 및 특수관계인의 주식소유 현황

(기준일 : 2013년 12월 31일)

(단위 : 주, %)

성명	관계	주식의 종류	소유주식수 및 지분율				비고
			기 초		기 말		
			주식수	지분율	주식수	지분율	
신한금융 지주회사	본인	보통주	15,241,424	68.88	15,242,424	68.88	-
계		보통주	15,241,424	68.88	15,242,424	68.88	-
		우선주	-	-	-	-	-

나. 최대주주 변동내역

(기준일 : 2013년 12월 31일)

(단위 : 주, %)

변동일	최대주주명	소유주식수	지분율	비고
2002.07.10	신한금융지주회사	9,692,369	62.42	-
2009.01.31	신한금융지주회사	15,241,424	68.88	-

다. 주식 소유현황

주식 소유현황

(기준일 : 2013년 12월 31일)

(단위 : 주)

구분	주주명	소유주식수	지분율	비고
5% 이상 주주	신한금융지주회사	15,241,424	68.88	
	예금보험공사	3,625,119	16.38	
우리사주조합		413,157	1.87	

라. 소액주주현황

(기준일 : 2013년 12월 31일)

(단위 : 주)

구분	주주		보유주식		비고
	주주수	비율	주식수	비율	
소액주주	912	99.53	2,057,061	9.30	

주1) 소액주주는 보통주 발행주식총수의 1%에 미달하는 주식수를 소유한 주주임

주2) 소액주주 주주수 및 주식수에는 우리사주조합이 포함됨 (주식수 : 413,157주)

주3) 유동주식수 대비 일반주주의 비율 : 17.63%임

유동주식수는 발행주식총수에서 예금보험공사의 소유주식수를 차감한 주식수임
(유가증권시장 상장규정에 의거)

마. 주식사무

<p style="text-align: center;">정관상 신주인수권의 내용</p>	<p>정관 제9조(신주인수권)</p> <p>① 본 은행의 주주는 신주발행에 있어서 그가 소유한 주식 수에 비례하여 신주의 배정을 받을 권리를 가진다.</p> <p>② 제1항의 규정에 불구하고 다음 각 호의 경우에는 이사회 결의로 주주 외의 자에게 신주를 배정할 수 있다.</p> <ol style="list-style-type: none"> 1. 관계법령에 의하여 신주를 모집하거나 인수인에게 인수하게 하는 경우 2. 관계법령에 의하여 우리사주 조합원에게 신주를 우선 배정하게 하는 경우 3. 관계법령에 의하여 주식예탁증서(DR)의 발행에 따라 신주를 발행하는 경우 4. 관계법령에 의하여 이사회 결의로 일반공모증자 방식에 의한 신주를 발행하는 경우 5. 관계법령에 의하여 임·직원에게 부여된 주식매수 선택권의 행사로 인하여 신주를 발행하는 경우 6. 정부 또는 예금보험공사의 출자로 인하여 신주를 발행하는 경우 7. 은행 경영상 필요에 따라 은행법 등 관련 규정에서 정하는 기준을 충족하는 외국인 또는 내국인에게 신주를 배정하는 경우 8. 자금, 여신 또는 선진금융기술을 제공하는 등으로 은행경영에 기여할 수 있는 자에게 우선 배정하는 경우 9. 일정시점기준 주주명부에 등재되었던 주주에게 발행주식 총수의 25% 범위내에서 신주를 발행하는 경우 <p>③ 제2항 각호의 어느 하나의 방식에 의해 신주를 발행할 경우에는 발행할 주식의 종류와 수 및 발행가격 등은 이사회 결의로 정한다</p> <p>④ 주주가 신주인수권을 포기 또는 상실하거나 신주배정에서 단주가 발생하는 경우에 그 처리방법은 이사회 결의로 정한다.</p>		
<p style="text-align: center;">결 산 일</p>	<p style="text-align: center;">12월 31일</p>	<p style="text-align: center;">정기주주총회</p>	<p style="text-align: center;">매사업년도 종료후 3개월 이내</p>

주주명부폐쇄시기	<p>정관 제17조(주주명부의 폐쇄 및 기준일)</p> <p>① 본 은행은 매년 1월 1일부터 1월 15일까지 권리에 관한 주주명부의 기재변경을 정지한다.</p> <p>② 본 은행은 매년 12월 31일 최종의 주주명부에 기재되어 있는 주주를 그 결산기에 관한 정기주주총회에서 권리를 행사할 주주로 한다.</p> <p>③ 본 은행은 임시주주총회의 소집 기타 필요한 경우 이사회의 결의로 3월을 경과하지 아니하는 일정한 기간을 정하여 권리에 관한 주주명부의 기재변경을 정지하거나 이사회의 결의로 정한 날에 주주명부에 기재되어 있는 주주를 그 권리를 행사할 주주로 할 수 있으며, 이사회가 필요하다고 인정하는 경우에는 주주명부의 기재변경정지와기준일의 지정을 함께 할 수 있다. 은행은 이를 2주간 전에 공고하여야 한다.</p>		
주권의 종류	1,5,10,50,100,500,1000,10000(8종)		
명의개서대리인	없음		
주주의 특전	없음	공고방법	본 은행의 공고는 은행의 인터넷 홈페이지(http://www.e-jejubank.com)에 게재한다. 다만, 전산장애 또는 그 밖의 부득이한 사유로 은행의 인터넷 홈페이지에 공고를 할 수 없을 때에는 제주특별자치도에서 발행되는 「제주일보」에 게재한다.

바. 주가 및 주식거래실적

- 국내증권시장

(단위 : 원, 주)

종 류		13년 07월	13년 08월	13년 09월	13년 10월	13년 11월	13년 12월
보통주	최 고	5,050	5,110	5,220	5,600	5,850	5,430
	최 저	4,960	4,980	5,000	5,110	5,350	5,140
	평 균	5,013	5,046	5,135	5,362	5,484	5,309
월간거래량		54,951	159,698	209,085	161,386	169,200	287,825
월간최고 일거래량		12,790	30,760	85,680	35,274	93,490	99,970
월간최저 일거래량		10	20	30	60	150	300

주) 상기 주가는 종가 기준임

VIII. 임원 및 직원 등에 관한 사항

1. 임원 및 직원의 현황

가. 임원 현황

(기준일 : 2013년 12월 31일)

(단위 : 주)

성명	성별	출생년월	직위	등기임원 여부	상근 여부	담당 업무	주요경력	소유주식수		재직기간	임기 만료일
								보통주	우선주		
허창기	남	1955.03	대표 이사	등기임원	상근	업무 총괄	국제대 무역학과 신한은행 부행장	30,000	-	2013년 3월 21일 ~ 현재	2014.03.21
정희식	남	1957.03	상임 감사위원	등기임원	상근	감사위원회	일리노이주대 경영학석사 한국은행 인사경영국장(2010.8 ~ 2013.1) 한국은행 커뮤니케이션국 주임교수 (2013.1~2013.3)	-	-	2013년 3월 21일 ~ 현재	2016.03.21
강두철	남	1960.06	부행장	미등기임원	상근	종합기획부 총무지원부 리스크관리실안 전관리실 여신관리실 IT지원부 신탁업무실	경남대 행정학과 제주은행 종합기획부장(2005 ~ 2009)	3,594	-	2012년 2월 6일 ~ 현재	2015.02.06
윤혁동	남	1957.06	부행장	미등기임원	상근	고객지원부 여신지원부 카드사업부 자금운용실	영남대 무역학과 신한은행 인천본부 영업추진본부장 (2012 ~ 2012)	3,000	-	2012년 10월 11일 ~ 현재	2014.10.11
최병욱	남	1949.10	사외이사	등기임원	비상근	이사회 감사위원회 보상위원회	고려대 상학과 쌍용자동차 감사(2002 ~ 2005) 제주은행 사외이사(2010.3 ~ 현)	-	-	2013년 3월 21일 ~ 현재	2014.03.21
고성효	남	1951.05	사외이사	등기임원	비상근	이사회 감사위원회 보상위원회	성균관대 경영학 박사 제주대 회계학과 부교수(1989 ~ 1994) 제주대 회계학과 교수(1994 ~ 현)	-	-	2013년 3월 21일 ~ 현재	2014.03.21
박원순	남	1954.08	사외이사	등기임원	비상근	이사회 리스크관리 위원회	미국 노드롬대학원 통계사업 전공 야마구찌 한국청년상공회 회장 호월 대표이사(1987 ~ 현)	-	-	2013년 3월 21일 ~ 현재	2014.03.21
이신기	남	1956.07	기타비상무 이사	등기임원	비상근	이사회 리스크관리 위원회 보상위원회	영남대 무역학과 신한은행 부행장보(전우) (2011.1~2013.1) 신한금융지주회사 부사장(2013.1 ~ 현)	-	-	2013년 3월 21일 ~ 현재	2014.03.21

※ 2014년 3월 21일 ~ 현재

성명	성별	출생년월	직위	등기임원 여부	상근 여부	담당 업무	주요경력	소유주식수		재직기간	임기 만료일
								보통주	우선주		
이동대	남	1957.01	대표 이사	등기임원	상근	업무 총괄	명지대 무역학과 신한은행 부행장	-	-	2014년 3월 21일 ~ 현재	2016.03.21

정희식	남	1957.03	상임 감사위원	등기임원	상근	감사위원회	일리노이주대 경제학석사 한국은행 인사경영국장 한국은행 커뮤니케이션국 주임교수	-	-	2013년 3월 21일 ~ 현재	2016.03.21
강두철	남	1960.06	부행장	미등기임원	상근	종합기획부 총무지원부 리스크관리실안 전관리실 여신관리실 IT지원부 신탁업무실	경남대 행정학과 제주은행 종합기획부장	3,594	-	2012년 2월 6일 ~ 현재	2015.02.06
윤혁동	남	1957.06	부행장	미등기임원	상근	고객지원부 여신지원부 카드사업부 자금운용실	영남대학교 무역학과 신한은행 인천본부 영업추진본부장	3,000	-	2012년 10월 11일 ~ 현재	2014.10.11
최병욱	남	1949.10	사외이사	등기임원	비상근	이사회 감사위원회	고려대 상학과 쌍용자동차 감사 제주은행 사외이사(현)	-	-	2014년 3월 21일 ~ 현재	2015.03.21
고성효	남	1951.05	사외이사	등기임원	비상근	이사회 감사위원회 보상위원회	성균관대 경영학 박사 한국회계학회 부회장 제주대 경상대 학장, 제주대 회계학과 교수(현)	-	-	2014년 3월 21일 ~ 현재	2015.03.21
박원순	남	1954.08	사외이사	등기임원	비상근	이사회 리스크관리 위원회	미국 노드롬대학원 통계사업 전공 야마구찌 한국청년상공회 회장, 호텔 대표이사(현), 추쿠오카한국상공회의소 회장(현)	-	-	2014년 3월 21일 ~ 현재	2015.03.21
장성수	남	1954.08	사외이사	등기임원	비상근	이사회 리스크관리 위원회 보상위원회	제주대 지역사회발전연구소장 제주대 관광/레저선도 산업인재양성센터장 한국은행 제주본부 자문위원 제주대 관광개발학과 교수(현)	-	-	2014년 3월 21일 ~ 현재	2016.03.21
이신기	남	1956.07	기타 비상무 이사	등기임원	비상근	이사회 리스크관리 위원회 보상위원회	영남대학교 무역학과 신한은행 부행장보(전무) 신한금융지주회사 부사장(현)	-	-	2014년 3월 21일 ~ 현재	2015.03.21

주) 등기임원의 임기 만료일은 해당년도 정기주주총회 개최일자까지임

*** 계열회사간 임원 겸직현황 (제54기 주주총회 이후)**

성명	대상회사	직위명	선임일
이신기	신한금융지주회사	부사장	2013. 1. 2 (선임일)

나. 직원현황

(기준일 : 2013.12.31) (단위 : 백만원)

사업부문	성별	직원 수				평균 근속연수	연간급여 총액	1인평균 급여액	비고
		정규직	계약직	기타	합계				

사무/관리	남	262	10	-	272	16년 2개월	21,632	79	-
사무/관리	녀	88	73	-	161	11년 5개월	6,293	39	-
합 계		350	83	-	433	-	27,925	64	-

- 주1) 경영진(본부장포함) 제외
- 주2) 평균근속연수는 정규직 기준
- 주3) 계약직은 무기계약직 포함
- 주4) 연간급여 총액은 근로소득지급명세서상의 근로소득 기준

2. 임원의 보수 등

<이사·감사 전체의 보수현황>

가. 주주총회 승인금액

(단위 : 백만원)

구 분	인원수	주주총회 승인금액	비고
등기이사(사외이사)	7명(4명)	1,500	-

주1) 이와 별도로 2014년 1월 1일부터 2014년 12월 31일까지 (주)신한금융지주회사 주식을 기초로 한 장기성과연동형 주식보상(Performance Share)을 6,500주 범위 내에서 부여하되, 부여 및 지급의 기준과 방법은 (주)신한금융지주회사 이사회에서 정한 바에 따름

나. 보수지급금액(2013.01.01 ~ 2013.12.31)

(단위 : 백만원)

구 분	인원수	보수총액	1인당 평균보수액	비고
등기이사	3	473	157	-
사외이사	2	41	20	-
감사위원회 위원 또는 감사	2	47	23	-
계	7	561	80	-

- 주1) 1인당 평균지급액 : 지급총액/연환산인원수
- 주2) 상기 '지급총액' 외에 2012년 성과에 따라 2013년 1분기에 지급된 단기 성과급 214백만원이 있음
- 주3) 상기 '사외이사 인원수'는 2013.08.30 기준이며, 사외이사의 지급총액과 1인당평균지급액은 2013.08.30 중도사임한 사외이사 1명의 지급금액을 포함하여 2013년 12월말 기준으로 작성하였음

<이사·감사의 개인별 보수현황 : 해당사항없음>

가. 개인별 보수지급금액

(단위 : 원)

이름	직위	보수총액	보수총액에 포함되지 않는 보수
-	-	-	-

IX. 이해관계자와의 거래내용

1. 지배·종속기업 등 현황

(1) 지배기업 현황

당기말과 전기말 현재 당사의 지배기업은 (주)신한금융지주회사(지분율 68.88%)입니다.

(2) 종속기업 현황

당기말과 전기말 현재 당사의 종속기업 현황은 다음과 같습니다.

종속기업명	소재지	업종	지분율	비고
연금신탁	대한민국	신탁	-	원본보전약정
개인연금신탁	대한민국	신탁	-	원본보전약정
신개인연금신탁	대한민국	신탁	-	원본보전약정
노후생활연금신탁	대한민국	신탁	-	원본보전약정
적립식목적신탁	대한민국	신탁	-	원본보전약정
기업금전신탁	대한민국	신탁	-	원본보전약정
가계금전신탁	대한민국	신탁	-	원본보전약정
불특정금전신탁	대한민국	신탁	-	원리금보전약정

(*) 연금신탁을 포함한 8개의 신탁은 은행이 신탁의 운용성과를 결정하는 힘을 보유하고 있고 원본보전약정이나 원리금보전약정을 통해 발생한 손실을 보전해야 하는 유의적인 변동이익에 노출되고, 자산의 힘으로 그러한 이익에 영향을 미치는 능력이 있으므로 기업회계기준서 제 1110호에 따른 지배력을 보유함

(3) 특수관계자의 범위

당사는 기업회계기준서 제1110호에 따라 지배기업, 그 밖의 특수관계자(동일지배기업, 관계기업, 동일지배기업의 관계기업), 주요 경영진 및 그 가족 등을 특수관계자의 범위로 정의하고 있습니다.

2. 특수관계자 자금 거래

당기와 전기 중 특수관계자와의 중요한 자금거래 내역은 다음과 같습니다.

<제54기>

(단위: 백만원)							
구 분	회사명	계정과목	자금대여거래		자금차입거래		현금출자
			대여	회수	차입	상환	
그 밖의 특수관계자	신한은행	차입부채	-	-	9,797	9,326	-

<제53기>

(단위: 백만원)							
구 분	회사명	계정과목	자금대여거래		자금차입거래		현금출자
			대여	회수	차입	상환	
그 밖의 특수관계자	신한은행	차입부채	-	-	9,326	16,503	-

3. 특수관계자 채권·채무

당기말과 전기말 현재 특수관계자 간의 중요한 채권·채무의 내역은 다음과 같습니다.

(단위: 백만원)				
구 분	회사명	계정과목	제54기 기말	제53기 기말
지배기업	신한금융지주회사	기타부채	1,234	732
연결대상 종속기업	신탁	기타자산	529	-
		기타부채	3,411	2,563
그 밖의 특수관계자	신한은행	현금 및 예치금	1,368	660
		기타자산	1,140	1,140
		차입부채	9,797	9,326
		기타부채	56	85
	신한카드	기타자산	14	17
		예수부채	154	238
	신한생명	예수부채	237	596
	신한금융투자	예수부채	10,073	52,441
		기타부채	119	1,290
	신한데이터시스템	기타부채	7	65
신한신용정보	기타부채	12	4	
합 계			28,151	69,157

4. 특수관계자 수익·비용

당기와 전기 중 특수관계자 간의 중요한 거래내역은 다음과 같습니다.

(단위: 백만원)				
구 분	회사명	계정과목	제54기 기말	제53기 기말
지배기업	신한금융지주회사	수수료비용	1,043	990
연결대상 종속기업	신탁	수수료수익	559	44
		이자비용	85	88
그 밖의 특수관계자	신한은행	이자비용	125	245
		일반관리비	12	3
	신한카드	수수료수익	7	11
		기타영업수익	931	-
		이자비용	1	-

		수수료비용	110	365
	신한생명	수수료수익	38	109
		일반관리비	17	-
	신한금융투자	수수료수익	14	6
		이자비용	836	2,706
	신한데이터시스템	일반관리비	395	171
	신한신용정보	영업외수익	3	-
		수수료비용	14	23
		일반관리비	3	-
합 계			4,193	4,761

당기말과 전기말 현재 특수관계자 간의 지급보증 내역은 없습니다

X. 그 밖에 투자자 보호를 위하여 필요한 사항

1. 주주총회 의사록 요약

주총일자	안 건	결 의 내 용
제54기 정기 주주총회 (2014.3.21)	제1호의안 : 제54기 (2013.1.1-2013.12.31) 재무재표 및 연결재무재표 승인의 건	- 원안대로 승인됨
	제2호의안 : 이사 선임의 건 제2-1호 : 사내이사 선임의 건 제2-2호 : 사외이사 선임의 건	- 원안대로 승인됨 - 사내이사선임 : 이동대 - 사외이사 : 최병옥, 고성효, 박원순, 장성수
	제2-3호 : 기타비상무이사 선임의 건	- 기타비상무이사: 이신기
	제3호의안 : 감사위원회 위원 선임의 건 제3-1호 : 사외이사인 감사위원 선임의 건	- 사외이사인 감사위원 : 최병옥, 고성효
	제4호의안 : 이사보수한도 승인의 건	- 원안대로 승인됨

<p>제53기 정기 주주총회 (2013.3.21)</p>	<p>제1호의안 : 제53기 (2012.1.1-2013.12.31) 재무재표 및 연결재무재표 승인의 건</p> <p>제2호의안 : 정관 일부 변경의 건</p> <p>제3호의안 : 이사 선임의 건 제3-1호 : 사내이사 선임의 건 제3-2호 : 사외이사 선임의 건 제3-3호 : 기타비상무이사 선임의 건</p> <p>제4호의안 : 감사위원회 위원 선임의 건 제4-1호 : 사내이사인 감사위원 선임의 건 제4-2호 : 사외이사인 감사위원 선임의 건</p> <p>제5호의안 : 이사보수한도 승인의 건</p>	<p>- 원안대로 승인됨</p> <p>- 원안대로 승인됨</p> <p>- 사내이사선임 : 허창기, 정희식 - 사외이사 : 최병옥, 고성효, 박원순, 김병균 - 기타비상무이사: 이신기</p> <p>- 사내이사인 감사위원 : 정희식 - 사외이사인 감사위원 : 최병옥, 고성효</p> <p>- 원안대로 승인됨</p>
<p>제52기 정기 주주총회 (2012.3.23)</p>	<p>제1호의안 : 제52기 (2011.1.1-2011.12.31) 대차대조표, 손익계산서 및 이익잉여금처분계산서 승인의 건</p> <p>제2호의안 : 정관 일부 변경의 건</p> <p>제3호의안 : 이사 선임의 건 제3-1호 : 사외이사 아닌 이사 (사내이사) 제3-2호 : 사외이사 아닌 이사 (기타비상무이사) 제3-3호 : 사외이사</p> <p>제4호의안 : 감사위원회 위원 선임의 건</p> <p>제5호의안 : 이사보수한도 승인의 건</p>	<p>- 원안대로 승인됨</p> <p>- 원안대로 승인됨</p> <p>- 사내이사선임 : 허창기 - 기타비상무이사 : 이동환 - 사외이사 : 최병옥, 고성효</p> <p>- 감사위원선임 : 최병옥, 고성효</p> <p>- 원안대로 승인됨</p>

2. 우발채무

가. 중요한 소송사건

당행에 계류중인 주요 소송사건은 다음과 같습니다.

(1) 제소건

(2013년 12월 31일 현재)

(단위 : 백만원)

소송의 내용	사건명	소 제기일	소송 당사자		소가	진행상황			향후 소송 일정, 회사의 영업, 재무, 경영 등에 미칠 영향 등
			원고	피고		1심	2심	3심	
비자카드 뉴욕 증권거래소 주식 상장시 금융기관회원사 앞 무상으로 비자카드 상장주식을 배정(준회원 실적분 정회원사에 배정)하였으나 정회원인 외환카드에서는 준회원사 앞으로 배분을 하지	주식 계좌대체절차 이행 등	2013-03-22	(주)제주은행	(주)한국외환은행	1,499	진행중	-	-	제소 건으로 패소시 손실 없고, 승소시 소송금액 이익실현 가능 (승소금액 미정)

앞아외환카드사 앞 부당이득 반환 청구의 소									
-------------------------	--	--	--	--	--	--	--	--	--

주) 소가 10억원 이상 건 대상으로 작성함

(2) 응소건

나. 견질 또는 담보용 어음·수표 현황

(기준일 : 2013. 12. 31)

(단위 : 백만원)

제 출 처	매 수	금 액	비 고
한국은행	6	60,000	한은차입담보외
신한은행	2	20,000	신용공여설정
계	8	80,000	

다. 공모자금의 사용내역

당행은 2009년 1월 중 주주배정 유상증자를 실시하였습니다. 본 유상증자는 향후 환율 및 주가, 금리 등 거시경제변수의 변동성 확대와 경기침체 등에 따른 부실채권 증가에 대비하고, BIS자기자본비율 제고차원에서 이루어진 것이며 유상증자 결과 당행자본적정성이 제고되었습니다. 본 자금은 미래 불확실성에 대비한 유동성으로 활용되고 있습니다.

(기준일 : 2013.12.31)

(단위 : 백만원)

구 분	납입일	납입금액	신고서상 자금사용 계획	실제 자금사용 현황	차이발생 사유 등
유상증자	2009.01.30	33,000	운영자금	운영자금	-

라. 제재현황

(기준일: 2013.12.31)

회사	일자	처벌 또는 조치대상자	근속연수	처벌 또는 조치내용	사유 및 근거법령	처벌 또는 조치에 대한 회사의 이행현황	재발 방지를 위한 회사의 대책
제주은행	2010-12-10	제주은행	-	과태료 부과	보험모집자격이 없는 직원에 의한 보험 부당 모집 (보험업법 제100조 제1항 제3호)	과태료 납부	보험모집자격이 없는 직원은 보험 모집 불가 (전산통제)
제주은행	2010-12-10	부행장(現)	약 2년 6개월	주의	내부통제대책 수립·이행 및 점검 소홀 (보험업법 제100조 제1항 제3호)	내부통제 강화	업무지도 및 관리 감독 강화
제주은행	2011-11-01	은행장(前) 부행장(前)	약 3년 약 3년	주의 상당 견책 상당	여신 부당심사를 통한 기업운전자금 대출 취급	내부 인사위원회 제재 이행	업무지도 및 관리 감독 강화
제주은행	2013-02-06	제주은행	-	기관주의 과태료부과	제3자 담보제공자에 대한 연대보증 부당 운용	내부통제 강화	업무지도 및 관리 감독 강화
제주은행	2013-02-06	부행장(前)	약 3년	주의 상당	제3자 담보제공자에 대한 연대보증 부당 운용	내부 인사위원회 제재 이행	업무지도 및 관리 감독 강화
제주은행	2013-02-06	제주은행	-	기관주의 과태료부과	금융거래 설명확인 의무 및 금융투자 상품 판매 설명확인 의무 위반	과태료 납부	업무지도 및 관리 감독 강화

제주은행	2013-02-06	부행장(前)	-	주의 상당	금융거래 실명확인 의무 및 금융투자 상품 판매 실명확인 의무 위반	내부 인사위원회 제재 이행	업무지도 및 관리 감독 강화
제주은행	2013-02-06	부행장(前)	약 4년 1개월	강봉 3월 상당	여신부당취급 및 사후관리 불철저	내부 인사위원회 제재 이행	업무지도 및 관리 감독 강화
제주은행	2013-12-04	제주은행	-	기관 주의	정보처리시스템 안전성 확보 및 보안대책 수립 운용 부적정	내부통제 강화	업무지도 및 관리 감독 강화
제주은행	2013-12-04	은행장	약 4년 9개월	주의	정보처리시스템 안전성 확보 및 보안대책 수립 운용 부적정	금융감독원장 제재	업무지도 및 관리 감독 강화

마. 금융회사의 예금자 보호 등에 관한 사항

정부가 부보금융회사로부터 보험료를 받아 기금을 조성한 후 부보금융회사의 경영이 부실하거나 영업정지 등으로 고객의 예금을 지급할 수 없을 때 예금보험공사가 대신 보험금을 지급해 주는 제도

- 보호한도 : 원금과 소정의 이자를 합하여 예금자 1인당 최고 5천만원까지 보호
- 보호 금융상품 현황

보호금융상품	비보호금융상품
<ul style="list-style-type: none"> - 보통예금, 저축예금, 기업자유예금, 별단예금, 당좌예금 등 요구불예금 - 정기예금, 표지어음 등 저축성 예금 - 정기적금, 상호부금 등 적립식예금 - 연금신탁 등 원금보전형신탁, 외화예금 등 	<ul style="list-style-type: none"> - 양도성예금증서(CD), 환매조건부채권(RP), 은행발행채권 - 금융투자상품 (수익증권 등) - 특정금전신탁 등 실적배당형 신탁

XI. 재무제표 등

1. 연결재무제표

가. 연결재무상태표

제54기 기말 2013년 12월 31일 현재
 제53기 기말 2012년 12월 31일 현재
 제52기 기말 2011년 12월 31일 현재
 제51기 기말 2010년 12월 31일 현재
 제51기 기초 2010년 1월 1일 현재

주식회사 제주은행 및 그 종속기업

(단위 : 백만원)

과목	제54기 기말	제53기 기말(※)	제52기 기말	제51기 기말	제51기 기초
자 산					
1. 현금 및 예치금	232,382	137,703	141,457	133,332	70,494
2. 단기매매금융자산	-	-	-	40,477	30,217
3. 대출채권	2,264,324	2,305,813	2,315,423	2,199,285	2,211,562
4. 매도가능금융자산	599,738	607,848	523,931	493,542	479,408
5. 유형자산	33,832	30,340	29,449	33,134	32,492
6. 무형자산	3,570	2,542	1,846	1,938	1,428
7. 이연법인세자산	2,414	2,366	5,434	2,557	3,347
8. 투자부동산	9,497	9,621	9,769	7,558	7,696
9. 기타자산	50,292	50,441	140,859	105,538	112,347
자 산 총 계	3,196,049	3,146,674	3,168,168	3,017,361	2,948,991
부 채					
1. 예수부채	2,628,534	2,499,691	2,442,222	2,383,583	2,332,468
2. 차입부채	63,394	73,529	96,611	77,181	77,871
3. 사채	99,885	169,847	163,303	143,299	143,340
4. 확정급여부채	4,481	4,768	17,919	15,650	11,434
5. 총당부채	1,907	2,018	1,580	1,891	1,649
6. 당기법인세부채	1,360	1,918	6,795	2,553	4,679
7. 기타부채	104,393	117,009	191,866	167,596	172,309
부 채 총 계	2,903,954	2,868,780	2,920,296	2,791,753	2,743,750
자 본					
I. 지배기업 소유지분	292,095	277,894	247,872	225,608	205,241
1. 자본금	110,644	110,644	110,644	110,644	110,644
2. 자본잉여금	10,311	10,311	10,311	10,311	10,311
3. 자본조정	(49)	95	(25)	(187)	(224)
4. 기타포괄손익누계액	670	5,701	1,746	1,982	(986)
5. 이익잉여금	170,519	151,143	125,196	102,858	85,496
(대손준비금 적립액)	(17,424)	(14,528)	(-)	(-)	(-)
(대손준비금 미적립액)	(-)	(-)	(-)	(-)	(-)
(대손준비금 전입 필요액)	(2,521)	(2,896)	(14,528)	(3,715)	(-)
(대손준비금 전입 예정액)	(2,521)	(2,896)	(14,528)	(3,715)	(-)
II. 비지배기업 소유지분	-	-	-	-	-
자 본 총 계	292,095	277,894		225,608	205,241
부 채 와 자 본 총 계	3,196,049	3,146,674		3,017,361	2,948,991

※ 제53기 기말(2012년말) 연결재무상태표는 기업회계기준서 제1110호(연결재무제표) 제정 및 기업회계기준서 제1019호(종업원급여) 개정으로 소급적용하여 재작성하였고, ()는 부(-)의 수치임

나. 연결포괄손익계산서

제54기 2013년 1월 1일부터 2013년 12월 31일까지
 제53기 2012년 1월 1일부터 2012년 12월 31일까지
 제52기 2011년 1월 1일부터 2011년 12월 31일까지
 제51기 2010년 1월 1일부터 2010년 12월 31일까지

주식회사 제주은행 및 그 종속기업

(단위 : 백만원)

과목	제54기	제53기(※)	제52기	제51기
I. 영업이익	25,126	30,807	31,045	23,506
(1) 순이자손익	77,365	84,633	85,828	81,174
1. 이자수익	148,771	169,312	169,577	164,100
2. 이자비용	71,406	84,679	83,749	82,926
(2) 순수수료손익	10,616	10,848	11,251	13,607
1. 수수료수익	18,124	18,176	17,774	18,761
2. 수수료비용	7,508	7,328	6,523	5,154
(3) 배당수익	75	741	659	987
(4) 단기매매금융자산관련손익	1	15	215	316
(5) 외환거래손익	3,310	2,862	2,321	2,154
(6) 매도가능금융자산처분손익	2,130	2,228	1,216	783
(7) 금융상품자산손상차손(환입)	(9,447)	(7,957)	(5,912)	(17,197)
1. 대손상각비	8,023	7,293	4,807	17,197
2. 기타금융상품손상차손	1,424	664	1,105	-
(8) 일반관리비	(53,334)	(53,267)	(53,216)	(49,898)
1. 종업원급여	35,866	37,105	36,921	25,057
2. 감가상각비	2,197	2,234	2,335	2,307
3. 무형자산상각비	926	648	553	484
4. 기타일반관리비	14,345	13,280	13,407	22,050
(9) 기타영업손익	(5,590)	(9,296)	(11,317)	(8,420)
II. 영업외손익	943	(212)	(1,190)	-
(1) 영업외수익	2,069	1,156	1,024	-
(2) 영업외비용	1,126	1,368	2,214	-
III. 법인세비용차감전순이익	26,069	30,595	29,855	23,506
IV. 법인세비용	5,586	7,553	7,443	6,070
V. 당기순이익 (대손준비금 반영후 조정이익 제54기: 17,962백만원 제53기: 20,146백만원)	20,483	23,042	22,412	17,436
VI. 기타포괄손익	(5,031)	6,935	(236)	2,968
후속기간에 당기손익으로 재분류되지 않는 항목				
(1) 확정급여형 재측정요소	(1,351)	5,581	-	-
(2) 법인세효과	334	(1,351)	-	-
후속기간에 당기손익으로 재분류되는 항목				
(1) 매도가능금융자산평가손익	(5,224)	3,515	(335)	3,905
(2) 법인세효과	1,210	(810)	99	(937)

Ⅶ. 총포괄이익		15,452		29,977		22,176		20,404
(1) 당기순이익의귀속		20,483		23,042		22,412		17,436
1. 지배기업 소유지분	20,483		23,042		22,412		17,436	
2. 비지배지분	-		-		-		-	
(2) 총포괄손익의귀속		15,452		29,977		22,176		20,404
1. 지배기업 소유지분	15,452		29,977		22,176		20,404	
2. 비지배지분	-		-		-		-	
Ⅷ. 주당이익								
1. 기본주당순이익		926원		1,041원		1,013원		788원
2. 희석주당순이익		926원		1,041원		1,013원		788원

제53기(2012년) 연결포괄손익계산서는 기업회계기준서 제1110호(연결재무제표) 제정 및 기업회계기준서 제1019호(종업원급여) 개정으로 소급적용하여 재작성하였고, ()는 부(-)의 수치임

다. 연결자본변동표

제54기 2013년 1월 1일부터 2013년 12월 31일까지
제53기 2012년 1월 1일부터 2012년 12월 31일까지
제52기 2011년 1월 1일부터 2011년 12월 31일까지
제51기 2010년 1월 1일부터 2010년 12월 31일까지

주식회사 제주은행 및 그 종속기업

(단위 : 백만원)

과목	자 본 금	자본잉여금	자본조정	기타포괄손익 누계액	이익잉여금	비지배지분	총 계
I. 2010년 1월 1일	110,644	10,311	(224)	(986)	85,496	-	205,241
총포괄손익:	-	-	-	2,968	17,436	-	20,404
(1) 당기순이익	-	-	-	-	17,436	-	17,436
(2) 기타포괄손익	-	-	-	2,968	-	-	2,968
매도가능금융자산평가손익	-	-	-	2,968	-	-	2,968
소유주와의 거래 등:	-	-	37	-	(74)	-	(37)
(1) 주식할인발행차금	-	-	74	-	(74)	-	-
(2) 주식보상비용	-	-	(37)	-	-	-	(37)
II. 2010년 12월 31일	110,644	10,311	(187)	1,982	102,858	-	225,608
I. 2011년 1월 1일	110,644	10,311	(187)	1,982	102,858	-	225,608
총포괄손익:	-	-	-	(236)	22,412	-	22,176
(1) 당기순이익	-	-	-	-	22,412	-	22,412
(2) 기타포괄손익	-	-	-	(236)	-	-	(236)
매도가능금융자산평가손익	-	-	-	(236)	-	-	(236)
소유주와의 거래 등:	-	-	162	-	(74)	-	88
(1) 주식할인발행차금	-	-	74	-	(74)	-	-
(2) 주식보상비용	-	-	88	-	-	-	88
II. 2011년 12월 31일	110,644	10,311	(25)	1,746	125,196	-	247,872
I. 2012년 1월 1일 (전기초)	110,644	10,311	(25)	1,746	125,196	-	247,872
회계정책의 변경	-	-	-	(2,980)	2,980	-	-
II. 2012년 1월 1일 (재작성)	110,644	10,311	(25)	(1,234)	128,176	-	247,872
총포괄손익:	-	-	-	6,935	23,042	-	29,977
(1) 당기순이익	-	-	-	-	23,042	-	23,042

(2) 기타포괄손익	-	-	-	6,935	-	-	6,935
매도가능금융자산평가손익	-	-	-	2,705	-	-	2,705
확정급여형 재측정요소	-	-	-	4,230	-	-	4,230
소유주와의 거래 등:	-	-	120	-	(75)	-	45
(1) 주식할인발행차금	-	-	75	-	(75)	-	-
(2) 주식보상비용	-	-	45	-	-	-	45
Ⅲ. 2012년 12월 31일(※)	110,644	10,311	95	5,701	151,143	-	277,894
Ⅲ. 2013년 1월 1일(※)	110,644	10,311	95	5,701	151,143	-	277,894
총포괄손익:	-	-	-	(5,031)	20,483	-	15,452
(1) 당기순이익	-	-	-	-	20,483	-	20,483
(2) 기타포괄손익	-	-	-	(5,031)	-	-	(5,031)
매도가능금융자산평가손익	-	-	-	(4,014)	-	-	(4,014)
확정급여형 재측정요소	-	-	-	(1,017)	-	-	(1,017)
소유주와의 거래 등:	-	-	(144)	-	(1,107)	-	(1,251)
(1) 연차배당	-	-	-	-	(1,107)	-	(1,107)
(2) 주식보상비용	-	-	(144)	-	-	-	(144)
Ⅳ. 2013년 12월 31일	110,644	10,311	(49)	670	170,519	-	292,095

※ 제53기(2012년) 연결자본변동표는 기업회계기준서 제1110호(연결재무제표) 제정 및 기업회계기준서 제1019호(종업원급여) 개정으로 소급적용하여 재작성하였고, ()는 부(-)의 수치임

라. 연결현금흐름표

제53기 2012년 1월 1일부터 2012년 12월 31일까지

제52기 2011년 1월 1일부터 2011년 12월 31일까지

제51기 2010년 1월 1일부터 2010년 12월 31일까지

주식회사 제주은행 및 그 종속기업

(단위 : 백만원)

과목	제53기	제52기	제51기
1. 영업활동으로 인한 현금흐름	10,454	(4,524)	19,541
(1) 법인세차감전순이익	36,176	29,855	23,506
(2) 손익조정사항	(85,292)	(86,487)	(82,161)
1. 이자수익	(168,865)	(169,577)	(164,100)
2. 이자비용	84,314	83,749	82,926
3. 배당수익	(741)	(659)	(987)
(3) 현금유출입이없는손익항목	9,482	12,965	24,785
1. 단기매매금융자산관련손익	0	0	882
2. 외환거래손익	1,089	(857)	(496)
3. 매도가능금융자산처분손익	(2,228)	(1,216)	(783)
4. 대손상각비	7,293	4,807	17,197
5. 기타금융상품손상차손	664	1,105	-
6. 대손충당금환입	0	0	-
7. 종업원관련비용	(1,280)	6,241	4,877
8. 감가상각비	2,234	2,335	2,307
9. 무형자산상각비	648	553	484
10. 기타영업손익	914	(137)	317
11. 영업외손익	148	134	-
(4) 자산·부채의 증감	72,480	(38,225)	(22,969)

1. 예치금	15,406		(5,622)		(60,266)	
2. 단기매매금융자산	0		40,477		(11,142)	
3. 대출채권	6,629		(118,130)		(2,091)	
4. 기타자산	(11,709)		(38,448)		6,948	
5. 예수부채	44,350		58,645		51,115	
6. 확정급여부채	(11,556)		(3,663)		(429)	
7. 총당부채	10		(10)		(12)	
8. 기타부채	29,350		28,526		(7,092)	
(5) 법인세의 납부	(11,536)		(6,004)		(5,501)	
(6) 이자의수취	167,652		165,566		161,207	
(7) 이자의지급	(84,249)		(82,853)		(80,313)	
(8) 배당금의수취	741		659		987	
II. 투자활동으로 인한 현금흐름		(84,307)		(32,416)		(16,307)
1. 매도가능금융자산의 처분	288,789		300,628		220,112	
2. 매도가능금융자산의 취득	(368,579)		(331,108)		(232,177)	
3. 유형자산의 취득	(3,106)		(1,011)		(3,122)	
4. 유형자산의 처분	2		0		218	
5. 무형자산의 취득	(1,344)		(533)		(1,052)	
6. 무형자산의 처분	0		0		58	
7. 투자부동산의 취득	0		(17)		-	
8. 기타자산의 증감	(69)		(375)		(344)	
III. 재무활동으로 인한 현금흐름		(15,825)		39,106	-	(758)
1. 차입부채의 증가	452,079		496,474		6,848	
2. 차입부채의 상환	(474,406)		(477,045)		(7,538)	
3. 사채의 발행	49,892		19,963		49,932	
4. 사채의 상환	(43,400)		0		(50,000)	
5. 기타부채의 증감	10		(286)			
IV. 현금및현금성자산에 대한 환율변동효과		(674)		153		96
V. 현금및현금성자산의 증가(감소) (I + II + III+IV)		4,648		2,319		2,572
VI. 기초의 현금및현금성자산		42,119		39,800		37,228
VII. 기말의 현금및현금성자산		46,767		42,119		39,800

주) 제53기(2012년) 연결현금흐름표는 기업회계기준서 제1110호(연결재무제표) 제정 및 기업회계기준서 제1019호(종업원급여) 개정으로 소급적용하여 재작성하였고, ()는 부(-)의 수치임

2. 재무제표

가. 재무상태표 (은행)

제54기 기말 2013년 12월 31일 현재
제53기 기말 2012년 12월 31일 현재
제52기 기말 2011년 12월 31일 현재
제51기 기말 2010년 12월 31일 현재
제51기 기초 2010년 1월 1일 현재

주식회사 제주은행

(단위 : 백만원)

과목	제54기 기말	제53기 기말(※)	제52기 기말	제51기 기말	제51기 기초
자 산					
1. 현금 및 예치금	225,382	130,703	141,457	133,332	70,494
2. 단기매매금융자산	-	-	-	40,477	30,217
3. 대출채권	2,260,949	2,302,033	2,315,423	2,199,285	2,211,562
4. 매도가능금융자산	599,738	607,848	523,931	493,542	479,408
5. 유형자산	33,832	30,340	29,449	33,134	32,492
6. 무형자산	3,570	2,542	1,846	1,938	1,428
7. 이연법인세자산	2,414	2,366	5,434	2,557	3,347
8. 투자부동산	9,497	9,621	9,769	7,558	7,696
9. 기타자산	50,186	49,791	140,859	105,538	112,347
자 산 총 계	3,185,568	3,135,244	3,168,168	3,017,361	2,948,991
부 채					
1. 예수부채	2,615,056	2,486,572	2,442,222	2,383,577	2,332,462
2. 차입부채	63,394	73,529	96,611	77,181	77,871
3. 사채	99,885	169,847	163,303	143,299	143,340
4. 확정급여부채	4,481	4,768	17,919	15,650	11,434
5. 총당부채	1,907	2,018	1,580	1,891	1,649
6. 당기법인세부채	1,360	1,918	6,795	2,553	4,679
7. 기타부채	107,390	118,698	191,866	167,602	172,315
부 채 총 계	2,893,473	2,857,350	2,920,296	2,791,753	2,743,750
자 본					
1. 자본금	110,644	110,644	110,644	110,644	110,644
2. 자본잉여금	10,311	10,311	10,311	10,311	10,311
3. 자본조정	(49)	95	(25)	(187)	(224)
4. 기타포괄손익누계액	670	5,701	1,746	1,982	(986)
5. 이익잉여금	170,519	151,143	125,196	102,858	85,496
(대손준비금 적립액)	(17,424)	(14,528)	(-)	(-)	(-)
(대손준비금 미적립액)	(-)	(-)	(-)	(-)	(-)
(대손준비금 전입 필요액)	(2,521)	(2,896)	(14,528)	(3,715)	(-)
(대손준비금 전입 예정액)	(2,521)	(2,896)	(14,528)	(3,715)	(-)
자 본 총 계	292,095	277,894	247,872	225,608	205,241
부 채 와 자 본 총 계	3,185,568	3,135,244	3,168,168	3,017,361	2,948,991

제53기 기말(2012년말) 재무상태표는 기업회계기준서 제1019호(종업원급여) 개정으로 소급적용하여 재작성하였고, ()는 부(-)의 수치임

나. 재무상태표 (신탁)

제54기 2013년 12월 31일 현재
제53기 2012년 12월 31일 현재
제52기 2011년 12월 31일 현재
제51기 2010년 12월 31일 현재

[신탁계정]

(단위 : 백만원)

과목	제54기	제53기	제52기	제51기
자산				
현금 및 예치금	43,944	43,002	27,287	13,273
원화예치금	43,944	43,002	27,287	13,273
유가증권	615	379	266	73

기타유가증권	615	379	266	73
대출금	3,375	3,780	3,872	4,152
수익권담보대출	3,375	3,780	3,872	4,152
금전채권	-	-	-	-
기타자산	1,684	1,407	1,000	554
미수수익	1,684	1,402	998	553
기타잡자산	-	5	2	1
고유계정대	4,697	4,797	3,446	4,394
채권평가충당금	-	-	-	(21)
자산총계	54,315	53,365	35,871	22,425
부채	-	-	-	-
금전신탁	51,909	51,637	34,696	21,664
불특정금전신탁합동운용	6	6	6	6
적립식목적신탁합동운용(실적)	37	53	52	51
가계금전신탁합동운용	405	457	539	576
노후생활연금신탁합동운용	13	14	13	35
개인연금신탁합동운용	9,618	9,553	9,396	9,869
가계장기신탁합동운용	12	11	12	12
근로자우대신탁합동운용	4	3	4	3
신종적립신탁합동운용	60	59	61	60
퇴직연금신탁	38,356	38,444	21,681	8,491
신개인연금신탁합동운용	31	31	52	45
연금신탁합동운용	3,367	3,006	2,880	2,516
기타부채	1,878	1,209	670	275
미지급금	6	-	6	6
미지급신탁보수	-	-	-	-
미지급신탁이익	1,788	1,115	603	244
미지급비용	84	94	59	24
기타	-	-	2	1
특별유보금	528	519	505	486
부채총계	54,315	53,365	35,871	22,425

다. 포괄손익계산서(은행)

제54기 2013년 1월 1일부터 2013년 12월 31일까지

제53기 2012년 1월 1일부터 2012년 12월 31일까지

제52기 2011년 1월 1일부터 2011년 12월 31일까지

제51기 2010년 1월 1일부터 2010년 12월 31일까지

주식회사 제주은행

(단위 : 백만원)

과목	제54기	제53기(※)	제52기	제51기
1. 영업이익	25,126	30,807	31,045	23,506
(1) 순이자손익	77,301	84,551	85,828	81,174
1. 이자수익	148,408	168,865	169,577	164,100

2. 이자비용	71,107		84,314		83,749		82,926	
(2) 순수수료손익		11,175		10,892		11,251		13,607
1. 수수료수익	18,683		18,220		17,774		18,761	
2. 수수료비용	7,508		7,328		6,523		5,154	
(3) 배당수익		75		741		659		987
(4) 단기매매금융자산관련손익		1		15		215		316
(5) 외환거래손익		3,310		2,862		2,321		2,154
(6) 매도가능금융자산처분손익		2,130		2,228		1,216		783
(7) 금융상품자산손상차손(환입)		(9,447)		(7,957)		(5,912)		(17,197)
1. 대손상각비	8,023		7,293		4,807		17,197	
2. 기타금융상품손상차손	1,424		664		1,105		-	
(8) 일반관리비		(53,334)		(53,267)		(53,216)		(49,898)
1. 종업원급여	35,866		37,105		36,921		25,057	
2. 감가상각비	2,197		2,234		2,335		2,307	
3. 무형자산상각비	926		648		553		484	
4. 기타일반관리비	14,345		13,280		13,407		22,050	
(9) 기타영업손익		(6,085)		(9,258)		(11,317)		(8,420)
II. 영업외손익		943		(212)		(1,190)		-
(1) 영업외수익	2,069		1,156		1,024		-	
(2) 영업외비용	1,126		1,368		2,214		-	
III. 법인세비용차감전순이익		26,069		30,595		29,855		23,506
IV. 법인세비용		5,586		7,553		7,443		6,070
V. 당기순이익 (대손준비금 반영후 조정이익 제54기: 17,962백만원 제53기: 20,146백만원)		20,483		23,042		22,412		17,436
VI. 기타포괄손익		(5,031)		6,935		(236)		2,968
후속기간에 당기손익으로 재분류되지 않는 항목								
(1) 확정급여형 재측정요소	(1,351)		5,581		-		-	
(2) 법인세효과	334		(1,351)		-		-	
후속기간에 당기손익으로 재분류되는 항목								
(1) 매도가능금융자산평가손익	(5,224)		3,515		(335)		3,905	
(2) 기타포괄손익법인세효과	1,210		(810)		99		(937)	
VII. 총포괄이익		15,452		29,977		22,176		20,404
VIII. 주당이익								
1. 기본주당순이익		926원		1,041원		1,013원		788원
2. 희석주당순이익		926원		1,041원		1,013원		788원

※ 제53기(2012년) 포괄손익계산서는 기업회계기준서 제1019호(종업원급여) 개정으로 소급적용하여 재작성하였고, ()는 부(-)의 수치임

라. 포괄손익계산서(신탁)

제54기 2013년 1월 1일부터 2013년 12월 31일까지
제53기 2012년 1월 1일부터 2012년 12월 31일까지
제52기 2011년 1월 1일부터 2011년 12월 31일까지
제51기 2010년 1월 1일부터 2010년 12월 31일까지

과목	제54기	제53기	제52기	제51기
수익				
예치금이자	1,680	1,471	847	339
원화예치금이자	1,680	1,471	847	339
대출금이자	142	176	170	155
수익권담보대출이자	142	176	170	155
유가증권관련수익	7	20	9	1
유가증권매매익	1	2	-	
유가증권상환익	6	18	3	1
유가증권평가익	-	-	6	-
기타수익	43	7	3	37
기타잡수익	43	7	3	37
은행계정대이자	92	93	105	174
특별유보금환입	-	-	-	36
채권평가충당금환입	-	-	21	8
수익계	1,964	1,767	1,156	750
비용				
신탁이익	1715	1,545	967	485
적립식목적실적신탁이익	1	2	1	1
가계금전신탁이익	10	15	13	6
노후생활연금신탁이익	-	-	1	-
개인연금신탁이익	290	339	331	233
신중적립신탁이익	1	2	2	-
퇴직연금신탁이익	1,330	1,090	527	214
신개인연금신탁이익	1	1	1	1
연금신탁이익	82	96	91	30
지급수수료	80	59	39	9
기금출연료	24	23	23	27
신탁보험료	24	23	23	27
신탁보수	136	126	107	198
특별유보금전입	9	14	19	31
비용계	1,964	1,767	1,155	750

마. 자본변동표

제54기 2013년 1월 1일부터 2013년 12월 31일까지
 제53기 2012년 1월 1일부터 2012년 12월 31일까지
 제52기 2011년 1월 1일부터 2011년 12월 31일까지
 제51기 2010년 1월 1일부터 2010년 12월 31일까지

과목	자 본 금	자본잉여금	자본조정	기타포괄손익 누계액	이익잉여금	총 계
I. 2010년 1월 1일	110,644	10,311	(224)	(986)	85,496	205,241
총포괄손익:	-	-	-	2,968	17,436	20,404
(1) 당기순이익	-	-	-	-	17,436	17,436
(2) 기타포괄손익	-	-	-	2,968	-	2,968
매도가능금융자산평가손익	-	-	-	2,968	-	2,968
소유주와의 거래 등:	-	-	37	-	(74)	(37)
(1) 주식할인발행차금	-	-	74	-	(74)	-
(2) 주식보상비용	-	-	(37)	-	-	(37)
II. 2010년 12월 31일	110,644	10,311	(187)	1,982	102,858	225,608
I. 2011년 1월 1일	110,644	10,311	(187)	1,982	102,858	225,608
총포괄손익:	-	-	-	(236)	22,412	22,176
(1) 당기순이익	-	-	-	-	22,412	22,412
(2) 기타포괄손익	-	-	-	(236)	-	(236)
매도가능금융자산평가손익	-	-	-	(236)	-	(236)
소유주와의 거래 등:	-	-	162	-	(74)	88
(1) 주식할인발행차금	-	-	74	-	(74)	-
(2) 주식보상비용	-	-	88	-	-	88
II. 2011년 12월 31일	110,644	10,311	(25)	1,746	125,196	247,872
I. 2012년 1월 1일 (전기초)	110,644	10,311	(25)	1,746	125,196	247,872
회계정책의 변경	-	-	-	(2,980)	2,980	-
II. 2012년 1월 1일 (재작성)	110,644	10,311	(25)	(1,234)	128,176	247,872
총포괄손익:	-	-	-	6,935	23,042	29,977
(1) 당기순이익	-	-	-	-	23,042	23,042
(2) 기타포괄손익	-	-	-	6,935	-	6,935
매도가능금융자산평가손익	-	-	-	2,705	-	2,705
확정급여형 재측정요소	-	-	-	4,230	-	4,230
소유주와의 거래 등:	-	-	120	-	(75)	45
(1) 주식할인발행차금	-	-	75	-	(75)	-
(2) 주식보상비용	-	-	45	-	-	45
III. 2012년 12월 31일(※)	110,644	10,311	95	5,701	151,143	277,894
III. 2013년 1월 1일(※)	110,644	10,311	95	5,701	151,143	277,894
총포괄손익:	-	-	-	(5,031)	20,483	15,452
(1) 당기순이익	-	-	-	-	20,483	20,483
(2) 기타포괄손익	-	-	-	(5,031)	-	(5,031)
매도가능금융자산평가손익	-	-	-	(4,014)	-	(4,014)
확정급여형 재측정요소	-	-	-	(1,017)	-	(1,017)
소유주와의 거래 등:	-	-	(144)	-	(1,107)	(1,251)
(1) 연차배당	-	-	-	-	(1,107)	(1,107)
(2) 주식보상비용	-	-	(144)	-	-	(144)
IV. 2013년 12월 31일	110,644	10,311	(49)	670	170,519	292,095

※ 제53기(2012년) 자본변동표는 기업회계기준서 제1019호(종업원급여) 개정으로 소급적용하여 재작성하였고, ()는 부(-)의 수치임

바. 현금흐름표

제54기 2013년 1월 1일부터 2013년 12월 31일까지

제53기 2012년 1월 1일부터 2012년 12월 31일까지

제52기 2011년 1월 1일부터 2011년 12월 31일까지

제51기 2010년 1월 1일부터 2010년 12월 31일까지

주식회사 제주은행

(단위 : 백만원)

과목	제54기	제53기(※)	제52기	제51기
I. 영업활동으로 인한 현금흐름	165,239	105,454	(4,524)	19,541
(1) 법인세차감전순이익	26,069	30,595	29,855	23,506
(2) 손익조정사항	(77,376)	(85,292)	(86,487)	(82,161)
1. 이자수익	(148,408)	(168,865)	(169,577)	(164,100)
2. 이자비용	71,107	84,314	83,749	82,926
3. 배당수익	(75)	(741)	(659)	(987)
(3) 현금유출입이없는손익항목	14,918	14,986	12,965	24,785
1. 단기매매금융자산관련손익	(1)	-	-	882
2. 외환거래손익	937	1,089	(857)	(496)
3. 매도가능금융자산처분손익	(2,130)	(2,228)	(1,216)	(783)
4. 대손상각비	8,023	7,293	4,807	17,197
5. 기타금융상품손상차손	1,424	664	1,105	
6. 종업원관련비용	3,486	4,224	6,241	4,877
7. 감가상각비	2,197	2,234	2,335	2,307
8. 무형자산상각비	926	648	553	484
9. 기타영업손익	(70)	914	(137)	317
10. 영업외손익	126	148	134	
(4) 자산·부채의 증감	143,847	72,557	(38,225)	(22,969)
1. 예치금	(15,348)	15,406	(5,622)	(60,266)
2. 단기매매금융자산	1	-	40,477	(11,142)
3. 대출채권	36,215	6,629	(118,130)	(2,091)
4. 기타자산	(1,189)	(11,709)	(38,448)	6,948
5. 예수부채	128,485	44,350	58,645	51,115
6. 확정급여부채	(4,808)	(11,420)	(3,663)	(429)
7. 총당부채	(40)	10	(10)	(12)
8. 기타부채	531	29,291	28,526	(7,092)
(5) 법인세의 납부	(4,606)	(11,536)	(6,004)	(5,501)
(6) 이자의 수취	145,995	167,652	165,566	161,207
(7) 이자의 지급	(83,683)	(84,249)	(82,853)	(80,313)
(8) 배당금의 수취	75	741	659	987
II. 투자활동으로 인한 현금흐름	(3,784)	(84,307)	(32,416)	(16,307)
1. 매도가능금융자산의 처분	195,307	288,789	300,628	220,112
2. 매도가능금융자산의 취득	(191,716)	(368,579)	(331,108)	(232,177)
3. 유형자산의 처분	-	2	-	218
4. 유형자산의 취득	(5,689)	(3,106)	(1,011)	(3,122)
5. 무형자산의 처분	-	-	-	58
6. 무형자산의 취득	(1,954)	(1,344)	(533)	(1,052)
7. 투자부동산의 취득	-	-	(17)	-
8. 기타자산의 증감	268	(69)	(375)	(344)
III. 재무활동으로 인한 현금흐름	(81,171)	(15,825)	39,106	(758)

1. 차입부채의 증가	408,824		452,079		496,474		6,848	
2. 차입부채의 상환	(418,959)		(474,406)		(477,045)		(7,538)	
3. 사채의 발행	-		49,892		19,963		49,932	
4. 사채의 상환	(70,000)		(43,400)		-		(50,000)	
5. 배당금의 지급	(1,107)		-		-		-	
6. 기타부채의 증감	71		10		(286)		-	
IV. 현금및현금성자산에 대한 환율변동효과		(900)		(674)		153		96
V. 현금및현금성자산의 증가(감소) (I + II + III+IV)		79,384		4,648		2,319		2,572
VI. 기초의 현금및현금성자산		46,767		42,119		39,800		37,228
VII. 기말의 현금및현금성자산		126,151		46,767		42,119		39,800

※ 제53기(2012년) 현금흐름표는 기업회계기준서 제1019호(종업원급여) 개정으로 소급적용하여 재작성하였고, ()는 부(-)의 수치임

3. 대손충당금 설정현황

가. 대출채권 구성 내역(연결)

당기말과 전기말 현재 대출채권의 고객별 구성내역은 다음과 같습니다.

(단위: 백만원)			
과 목		제54기	제53기
가계대출	일반	594,060	539,744
	주택	4,227	2,985
	기타	6,084	7,036
	소계	604,371	549,765
기업대출	운전자금	1,287,579	1,326,939
	시설자금	286,471	300,984
	지급보증대지급금	179	-
	기타	4,568	18,401
	소계	1,578,797	1,646,324
공공 및 기타자금대출	운전자금	17,178	16,903
	시설자금	28,711	28,007
	소계	45,889	44,910
은행간 자금대출		-	30,000
신용카드		49,297	50,196
대출채권 총계		2,278,354	2,321,195
현재가치할인차금		(62)	(82)
이연대출부대비용		2,959	2,553
대손충당금 차감전 대출채권 총계		2,281,251	2,323,666
대손충당금		(16,927)	(17,853)
대손충당금 차감후 대출채권 총계		2,264,324	2,305,813

나. 대손충당금 증감내역(연결)

당기와 전기 중 대출채권 및 기타자산에 대한 대손충당금 변동내역은 다음과 같습니다.

<제54기>

(단위: 백만원)			
구 분	대출채권	기타자산(*2)	합 계
기초	17,853	124	17,977
전입액	7,981	42	8,023
매각액	(899)	-	(899)
상각액	(10,329)	(63)	(10,392)
할인차금 상각(*1)	(3,092)	-	(3,092)
상각채권 회수	5,513	-	5,513
기타(*3)	(100)	-	(100)
기말	16,927	103	17,030

<제53기>

(단위: 백만원)			
구 분	대출채권	기타자산(*2)	합 계
기초	19,393	110	19,503
전입액	7,247	46	7,293
상각액	(10,545)	(32)	(10,577)
할인차금 상각(*1)	(2,259)	-	(2,259)
상각채권 회수	4,039	-	4,039
기타(*3)	(22)	-	(22)
기말	17,853	124	17,977

(*1) 손상된 금융자산에서 발생하는 이자수익입니다.

(*2) 예치금 및 기타자산에 설정된 대손충당금을 포함하고 있습니다.

(*3) 기타 변동액은 채권조정, 출자전환, 환율변동 등으로 인한 금액입니다.

다. 대출채권 구성 내역(은행)

당기말과 전기말 현재 대출채권의 고객별 구성내역은 다음과 같습니다.

(단위: 백만원)			
과 목		제54기	제53기
가계대출	일반	594,060	539,744
	주택	4,227	2,985
	기타	2,807	3,345
	소계	601,094	546,074
기업대출	운전자금	1,287,579	1,326,939
	시설자금	286,471	300,984
	지급보증대지급금	179	-
	기타	4,470	18,312
	소계	1,578,699	1,646,235
공공 및 기타자금대출	운전자금	17,178	16,903
	시설자금	28,711	28,007
	소계	45,889	44,910
은행간 자금대출		-	30,000
신용카드		49,297	50,196
대출채권 총계		2,274,979	2,317,415
현재가치할인차금		(62)	(82)
이연대출부대비용		2,959	2,553
대손충당금 차감전 대출채권 총계		2,277,876	2,319,886
대손충당금		(16,927)	(17,853)
대손충당금 차감후 대출채권 총계		2,260,949	2,302,033

라. 대손충당금 증감내역(은행)

당기와 전기 중 대출채권 및 기타자산에 대한 대손충당금 변동내역은 다음과 같습니다.

<제54기>

(단위: 백만원)			
구 분	대출채권	기타자산(*2)	합 계
기초	17,853	124	17,977
전입액	7,981	42	8,023
매각액	(899)	-	(899)
상각액	(10,329)	(63)	(10,392)
할인차금 상각(*1)	(3,092)	-	(3,092)

상각채권 회수	5,513	-	5,513
기타(*3)	(100)	-	(100)
기말	16,927	103	17,030

<제53기>

(단위: 백만원)			
구 분	대출채권	기타자산(*2)	합 계
기초	19,393	110	19,503
전입액	7,247	46	7,293
상각액	(10,545)	(32)	(10,577)
할인차금 상각(*1)	(2,259)	-	(2,259)
상각채권 회수	4,039	-	4,039
기타(*3)	(22)	-	(22)
기말	17,853	124	17,977

(*1) 손상된 금융자산에서 발생하는 이자수익입니다.

(*2) 예치금 및 기타자산에 설정된 대손충당금을 포함하고 있습니다.

(*3) 기타 변동액은 채권조정, 출자전환, 환율변동 등으로 인한 금액입니다.

라. 대손충당금 회계정책

상각후원가로 측정되는 대출채권의 손상차손은 당해 자산의 장부금액과 최초의 유효이자율로 할인한 추정미래현금흐름(아직 발생하지 아니한 미래의 대손은 제외)의 현재가치의 차이로 측정합니다. 이를 위하여 연결실체는 개별적으로 유의한 금융자산에 대해 우선적으로 손상발생의 객관적인 증거가 있는지를 개별적으로 검토합니다. 개별적으로 유의하지 않은 금융자산의 경우 개별적으로 또는 집합적으로 검토합니다. 개별적인 검토결과 손상발생의 객관적인 증거가 없다면, 그 금융자산은 유사한 신용위험의 특성을 가진 금융자산의 집합에 포함하여 집합적으로 손상여부를 검토합니다.

손상차손은 대손충당금 계정을 사용하여 차감하고, 동 금융자산이 회수 불가능하다고 판단되는 경우 대손충당금에서 상각합니다. 기존에 대손상각하였던 대출채권이 후속적으로 회수되는 경우 대손충당금을 증가시키며, 대손충당금의 변동은 당기손익으로 인식합니다.

1) 개별평가 대손충당금

개별평가 대손충당금은 평가대상 채권으로부터 회수될 것으로 기대되는 현금흐름의 현재가치에 대한 경영진의 최선의 추정에 근거합니다. 이러한 현금흐름의 추정은 해당 차주의 영업현금흐름 등의 재무적인 상황과 관련 담보물의 손실현가능가치 등 모든 이용가능한 정보를 이용하여 판단합니다.

2) 집합평가 대손충당금

집합평가 대손충당금은 포트폴리오에 내재된 발생손실을 측정하기 위하여 과거 경험손실을 근거한 추정모형을 이용합니다. 동 모형은 상품 및 차주의 유형, 신용등급, 포트폴리오 크기, 손상발현기간, 회수기간 등 다양한 요인을 고려하여 각 자산(또는 자산집합)의 부도율

(PD, Probability of Default)과 담보유형별 부도후회수율(LGD, Loss Given Default)을 적용합니다. 또한, 내재된 손실의 측정을 모형화하고 과거의 경험과 현재의 상황에 기초한 입력 변수를 결정하기 위해서 일정한 가정을 적용합니다. 당행은 동 모형의 방법론과 가정은 대손 총당금 추정치와 실제 손실과의 차이를 감소시키기 위하여 정기적으로 검토하고 있습니다.

4. 채무증권 발행실적 등 가. 채무증권 발행실적

(기준일 : 2013.12.31)

(단위 : 백만원, %)

발행회사	증권종류	발행방법	발행일자	권면 총액	이자율	평가등급 (평가기관)	만기일	상환 여부	주관회사
제주은행	회사채	공모	2007.03.29	20,000	5.32	AA- (한국신용평가, 한국기업평가)	2013.01.29	상환	신흥증권
제주은행	회사채	공모	2008.12.04	30,000	8.00	AA- (한국신용평가, 한국기업평가)	2014.03.04	미상환	-
제주은행	회사채	공모	2010.06.24	50,000	4.97	AA- (한국신용평가, 한국기업평가)	2013.06.24	상환	한양증권
제주은행	회사채	공모	2011.06.09	20,000	4.69	AA- (한국신용평가, 한국기업평가)	2017.03.09	미상환	SK증권
제주은행	회사채	공모	2012.06.19	30,000	4.14	AA- (한국신용평가, 한국기업평가)	2019.01.19	미상환	교보증권
제주은행	회사채	공모	2012.09.21	20,000	3.59	AA- (한국신용평가, 한국기업평가)	2022.09.21	미상환	IBK투자증권
합 계	-	-	-	170,000	-	-	-	-	-

나. 기업어음증권 미상환 잔액

(기준일 : 2013.12.31)

(단위 : 백만원)

잔여만기		10일 이하	10일초과 30일이하	30일초과 90일이하	90일초과 180일이하	180일초과 1년이하	1년초과 2년이하	2년초과 3년이하	3년 초과	합 계
미상환 잔액	공모	-	-	-	-	-	-	-	-	-
	사모	-	-	-	-	-	-	-	-	-
	합계	-	-	-	-	-	-	-	-	-

다. 전자단기사채 미상환 잔액

(기준일 : 2013.12.31)

(단위 : 백만원)

잔여만기		10일 이하	10일초과 30일이하	30일초과 90일이하	90일초과 180일이하	180일초과 1년이하	합 계	발행 한도	잔여 한도
미상환 잔액	공모	-	-	-	-	-	-	-	-
	사모	-	-	-	-	-	-	-	-
	합계	-	-	-	-	-	-	-	-

라. 회사채 이상환 잔액

(기준일 : 2013.12.31)

(단위 : 백만원)

잔여만기		1년 이하	1년초과 2년이하	2년초과 3년이하	3년초과 4년이하	4년초과 5년이하	5년초과 10년이하	10년초과	합 계
이상환 잔액	공모	30,000	-	-	20,000	-	50,000	-	100,000
	사모	-	-	-	-	-	-	-	-
	합계	30,000	-	-	20,000	-	50,000	-	100,000

마. 신종자본증권 이상환 잔액

(기준일 : 2013.12.31)

(단위 : 백만원)

잔여만기		1년 이하	1년초과 5년이하	5년초과 10년이하	10년초과 15년이하	15년초과 20년이하	20년초과 30년이하	30년초과	합 계
이상환 잔액	공모	-	-	-	-	-	-	-	-
	사모	-	-	-	-	-	-	-	-
	합계	-	-	-	-	-	-	-	-

바. 조건부자본증권 이상환 잔액

(기준일 : 2013.12.31)

(단위 : 백만원)

잔여만기		1년 이하	1년초과 2년이하	2년초과 3년이하	3년초과 4년이하	4년초과 5년이하	5년초과 10년이하	10년초과 20년이하	20년초과 30년이하	30년초과	합 계
이상환 잔액	공모	-	-	-	-	-	-	-	-	-	-
	사모	-	-	-	-	-	-	-	-	-	-
	합계	-	-	-	-	-	-	-	-	-	-

XII. 부속명세서

1. 금융상품의 공정가치 및 평가방법

활성화된 시장에서 거래되는 금융상품의 공정가치는 보기기간말 현재 고시되는 시장가격에 기초하여 산정됩니다. 활성화된 시장에서 거래되지 아니하는 금융상품의 공정가치는 평가기법을 사용하여 결정하고 있습니다. 당행은 다양한 평가기법을 활용하고 있으며 현재 시장상황에 근거하여 합리적인 가정을 수립하고 있습니다. 그 밖의 금융상품에는 추정현금흐름할인법과 같은 다양한 기법들을 사용하여 공정가치를 산정하고 있습니다.

가. 상각후원가로 측정하는 금융상품

상각후원가로 측정하는 금융상품의 공정가치 산출 방법은 다음과 같습니다.

계정과목	공정가치 산출 방법
현금및예치금	현금은 장부가액과 공정가치가 동일하며 예치금은 변동이자율 예치금과, 초단기성인 익일 예치금이 대부분이므로 공정가치의 대용치로 장부가액을 사용하였습니다.
대출채권	대출채권의 공정가치는 수취할 것으로 예상되는 기대 현금흐름을 시장이자율과 차주의 신용위험 등을 고려한 할인율로 할인하여 산출하였습니다.
예수부채 및 차입부채	요구불예수부채, 콜머니는 초단기성 부채로 장부가액을 공정가치로 평가하였으며, 예수부채와 차입부채는 계약상 현금흐름을 시장 이자율에 잔여위험을 고려한 할인율로 할인한 현재가치를 공정가치로 산출하였습니다.
사채	활성화된 시장 가격을 기초로 하고 있습니다. 활성화된 시장가격이 유효하지 않는 경우, 계약상 현금흐름을 시장 이자율에 잔여위험을 고려한 할인율로 할인한 현재가치를 공정가치로 산출하였습니다.

1) 당기말과 전기말 및 전기초 현재 상각후원가로 측정하는 금융상품의 장부가액과 공정가치는 다음과 같습니다.

<제54기 기말>

(단위 : 백만원)						
계정과목		장부금액				공정가치
		잔액	미상각잔액(주)	총당금	합계	
현금 및 예치금	현금	41,693	-	-	41,693	41,693
	예치금	190,704	-	(15)	190,689	190,704
	소계	232,397	-	(15)	232,382	232,397
대출채권	가계	604,371	992	(2,205)	603,158	604,684
	기업	1,578,797	1,887	(13,663)	1,567,021	1,578,652
	공공 및 기타 자금대출	45,889	36	(55)	45,870	45,946
	신용카드	49,297	(18)	(1,004)	48,275	49,314
	소계	2,278,354	2,897	(16,927)	2,264,324	2,278,596
기타금융자산		49,875	(482)	(88)	49,305	49,431

자산총계		2,560,626	2,415	(17,030)	2,546,011	2,560,424
예수부채	요구불예수부채	732,779	-	-	732,779	732,779
	기한부예수부채	1,837,277	-	-	1,837,277	1,841,836
	양도성예금증서	45,405	-	-	45,405	45,427
	기 타	13,073	-	-	13,073	13,100
	소 계	2,628,534	-	-	2,628,534	2,633,142
차입부채	차입금	63,394	-	-	63,394	63,934
사채	원화사채	100,000	(115)	-	99,885	101,465
기타금융부채		101,801	(9)	-	101,792	101,792
부채총계		2,893,729	(124)	-	2,893,605	2,900,333

주) 이연대출부대비용(수익)과 현재가치할인차금 및 사채할인발행차금의 미상각잔액임

나. 금융상품의 평가수준별 공정가치(연결)

연결실체는 금융상품의 공정가치를 다음의 3가지 공정가치수준으로 분류하여 공시합니다.

- 수준 1 : 활성시장에서 공시되는 가격을 공정가치로 측정하는 금융상품의 경우, 동 금융상품의 공정가치는 수준 1로 분류하고 있습니다.
- 수준 2 : 평가기법을 사용하여 금융상품의 공정가치를 측정하는 경우, 유의적인 투입변수가 시장에서 관측한 정보에 기초한다면 동 금융상품의 공정가치는 수준 2로 분류하고 있습니다.
- 수준 3 : 평가기법을 사용하여 금융상품의 공정가치를 측정하는 경우, 유의적인 투입변수가 시장에서 관측불가능한 정보에 기초한다면 동 금융상품의 공정가치는 수준 3으로 분류하고 있습니다.

당기말과 전기말 현재 금융상품자산·부채의 평가수준별 공정가치의 내역은 다음과 같습니다.

<제54기 기말>

(단위 : 백만원)					
구 분		수준 1	수준 2	수준 3	합 계
매도가능 금융자산	채무증권	121,313	472,671	-	593,984
	지분증권	445	-	5,309	5,754
	소 계	121,758	472,671	5,309	599,738

<제53기 기말>

(단위 : 백만원)					
구 분		수준 1	수준 2	수준 3	합 계
매도가능 금융자산	채무증권	184,050	416,244	-	600,294
	지분증권	527	-	7,027	7,554
	소 계	184,577	416,244	7,027	607,848

2. 유형자산 재평가에 따른 재평가차액 및 평가방법

연결실체의 토지와 건물은 2010년 1월 1일에 독립된 평가기관에 의하여 재평가 되었습니다. 평가는 독립적인 제3자와의 거래조건에 따른 최근 시장거래에 근거하여 수행되었습니다.

(단위:백만원)				
구분	토지	건물	세액효과	합계
재평가이익	2,866	1,874	(1,043)	3,697
재평가손실	(8,931)	(3,625)	2,763	(9,793)
	(6,065)	(1,751)	1,720	(6,096)

* 재평가 대상별 차액

(단위:백만원)			
구분	장부가액	재평가금액	재평가차액
토지	13,021	11,270	(1,751)
건물	32,072	26,007	(6,065)
합계	45,092	37,277	(7,816)

【 전문가의 확인 】

1. 전문가의 확인

해당사항없음

2. 전문가와의 이해관계

해당사항없음